

NOTICE D'UTILISATION

Modèles

TAC 09 CHSA/H.....REF : 403752

TAC 12 CHSA/H.....REF : 403753

TAC 18 CHSA/H.....REF : 403754

GAZ ECOLOGIQUE R 410 A

Vous venez d'acquérir un système de climatisation mural.

Nous vous remercions pour votre confiance.

**Prenez le temps de bien lire toutes les recommandations décrites dans cette notice.
Conservez votre notice précieusement.**

Sommaire

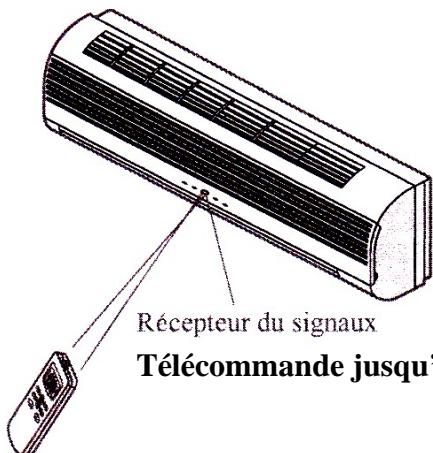
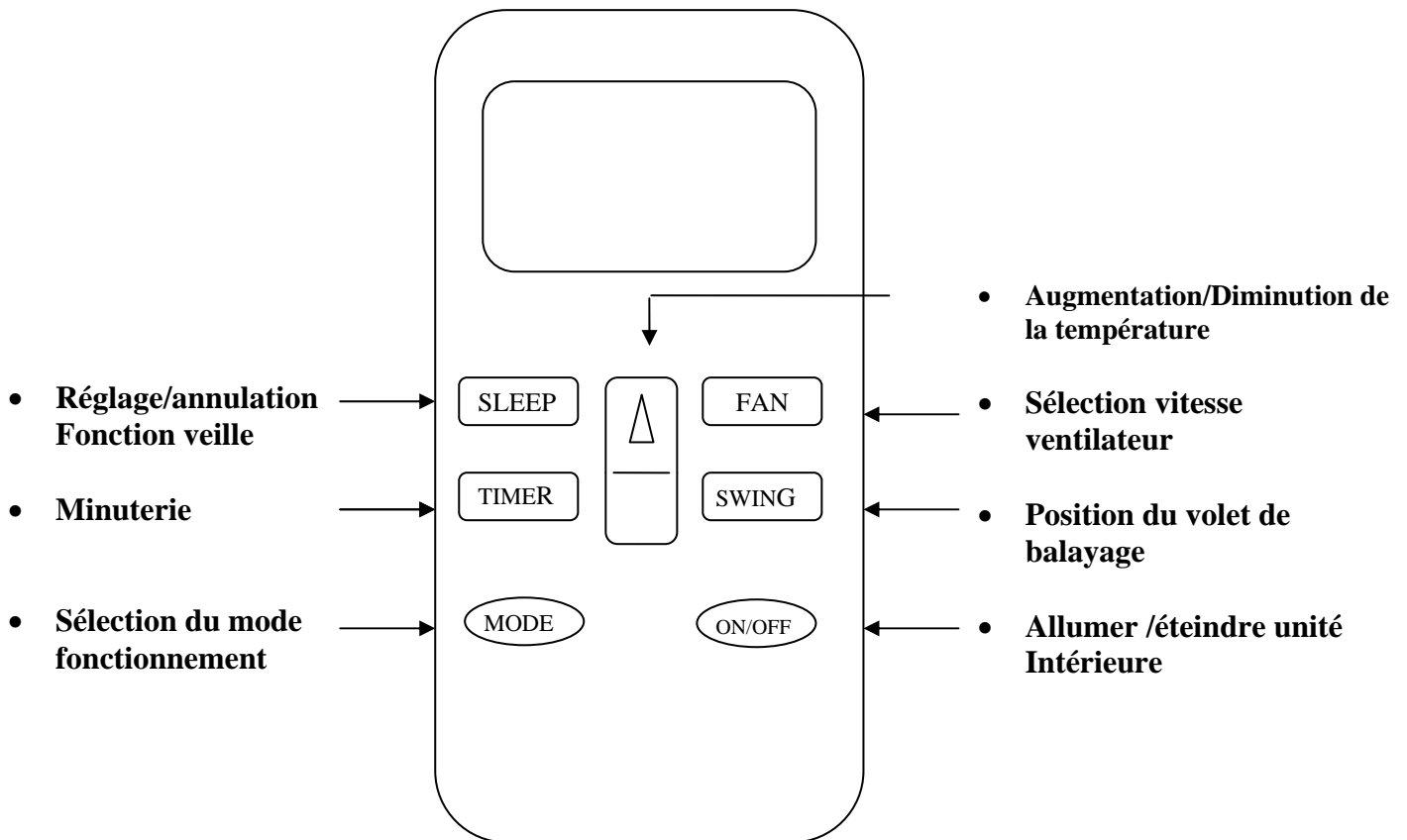
Caractéristiques techniques	P 3
Installation et mise en service.....	P 11
Conseils et Maintenance.....	P 16
Questions / Réponses	P 19
SAV.....	P 25
Recyclage	P 26

TELECOMMANDE



Utilisez uniquement des piles LR03. 1.5 Volts alcalines.
Lors d'une inutilisation prolongée retirez les piles.
Pensez à changer les 2 piles régulièrement.

La forme de la télécommande peut être différente mais le fonctionnement reste le même



Récepteur du signaux

Télécommande jusqu'à 6 mètres




1 ère mise en marche ou changement piles :
Les sigles chaud / froid clignotent pendant 10 secondes

Les appareils électriques à proximité de la télécommande peuvent perturber son fonctionnement.

Modes divers


Pour sélectionner un mode, donnez des impulsions successives sur la touche **mode** jusqu'au mode choisit.

Mode « AUTOMATIQUE»


1. Sélection automatique du mode avec température préprogrammée (voir tableau ci-dessous)
2. Impulsion sur la touche mode jusqu'à l'obtention du sigle 
3. Validation de cette fonction après 3 minutes d'arrêt du compresseur.

Mode	Température programmée
Refroidissement	24°C
Chauffage	23°C


Mode Refroidissement

1. Impulsion sur la touche mode jusqu'à l'obtention du signe 
2. Sélection de la température par l'intermédiaire des touches « flèches » de votre télécommande


Mode Déshumidification

Impulsion sur la touche mode jusqu'à l'obtention du signe 

Mode Ventilation

1. Impulsion sur la touche mode jusqu'à l'obtention du signe 
2. Impulsion sur la touche « fan » jusqu'à l'obtention de la vitesse de ventilation désirée

Mode Chauffage

1. Impulsion sur la touche mode jusqu'à l'obtention du signe 
2. Sélection de la température par l'intermédiaire des touches « flèches »
3. Programmer 4 ° au dessus de la température de la pièce à hauteur de l'unité intérieure
4. 15 mn maxi pour le déclenchement de l'unité extérieure
5. 30 mn maxi pour la restitution d'air chaud de votre unité intérieure



45 minutes peuvent s'écouler entre la programmation de votre chauffage et la restitution d'air chaud.

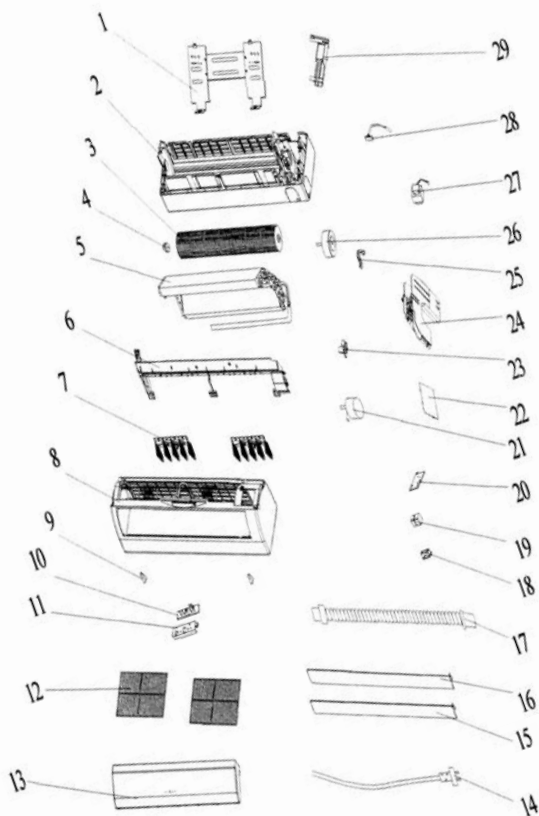
Vous ne réussissez pas à obtenir le mode désiré ?

1. Eteignez votre climatiseur par l'intermédiaire de votre télécommande.
2. Retirez les piles
3. Attendez une minute
4. Remettez les piles
5. 1 impulsion sur la touche « on /off »
6. 1 impulsion sur la touche « mode » jusqu'à l'obtention du mode sélectionné (voir divers modes)

VUE ECLATEE / DESCRIPTIF

MODELES
UNITE INTERIEURE

TAC 07 CSA/H TAC 07 CHSA/H
TAC 09 CSA/H TAC 09 CHSA/H
TAC 12 CSA/H TAC 12 CHSA/H

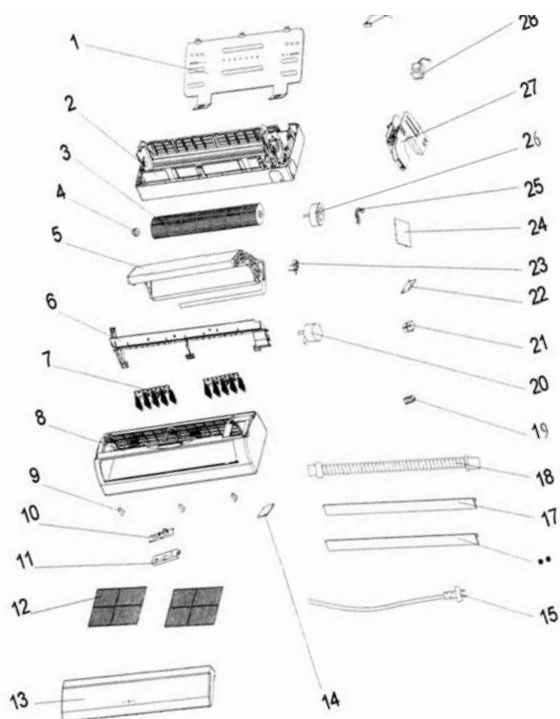


N°	Nom	Qte
1	Plaque de montage	1
2	Base	1
3	Ventilateur	1
4	Support gauche du ventilateur	1
5	Evaporateur	1
6	Bac d'eau	1
7	Ailettes verticales	2
8	Capot frontal	1
9	Caches	2
10	Carte électronique	1
11	Emplacement de la carte électronique	1
12	Filtre anti-poussière	2
13	Panneau frontal	1
14	Câble d'alimentation	1
15	Ailettes horizontales	1
16	Ailettes horizontales	1
17	Tube d'évacuation	1
18	Colliers	1
19	Terminal	1
20	Support du terminal	1
21	Moteur de balayage	1
22	Principale carte électronique	1
23	Support de sonde	1
24	Boîtier électronique	1
25	Couvercle pour moteur de ventilation	1
26	Moteur de ventilation	1
27	Transformateur	1
28	Sondes de température de la pièce et des tuyaux	1
29	Support des liaisons frigorifiques	1

VUE ECLATEE / DESCRIPTIF

MODELES
UNITE INTERIEURE

TAC 18 CSA/H TAC 18 CHSA/H

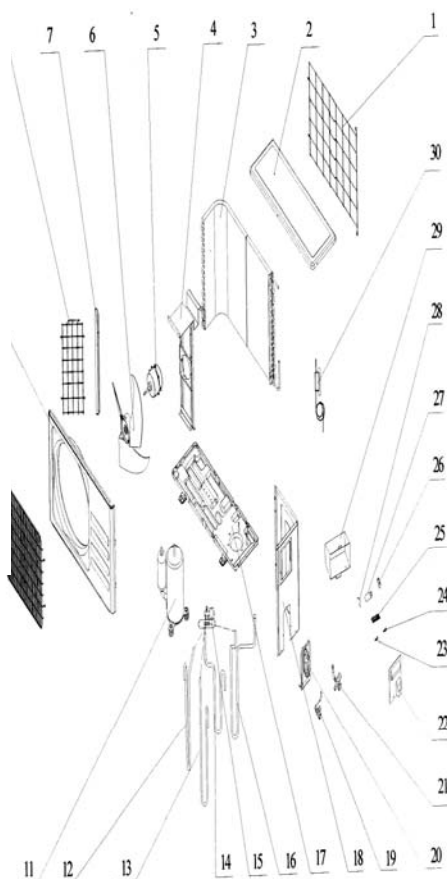


N°	Nom	Qte
1	Plaque de montage	1
2	Base	1
3	Ventilateur	1
4	Support gauche du ventilateur	1
5	Évaporateur	1
6	Bac d'eau	1
7	Ailettes verticales	2
8	Capot frontal	1
9	Caches	2
10	Carte électronique	1
11	Emplacement de la carte électronique	1
12	Filtre anti-poussière	2
13	Panneau frontal	1
14	Couvercle du boîtier électrique	1
15	Câble d'alimentation	1
16	Ailette horizontale	1
17	Ailette horizontale	1
18	Tube d'évacuation	1
19	Colliers	1
20	Moteur de balayage	1
21	Terminal 1	1
22	Terminal 2	1
23	Support de sonde	1
24	Principale carte électronique	1
25	Couvercle pour moteur de ventilation	1
26	Moteur de ventilation	1
27	Boîtier électrique	1
28	Transformateur	1
29	Sondes de température de la pièce et des tuyaux	1

VUE ECLATEE / DESCRIPTIF

MODELES
UNITE EXTERIEURE

TAC 07 CSA/H TAC 07 CHSA/H
TAC 09 CSA/H TAC 09 CHSA/H
TAC 12 CSA/H TAC 12 CHSA/H

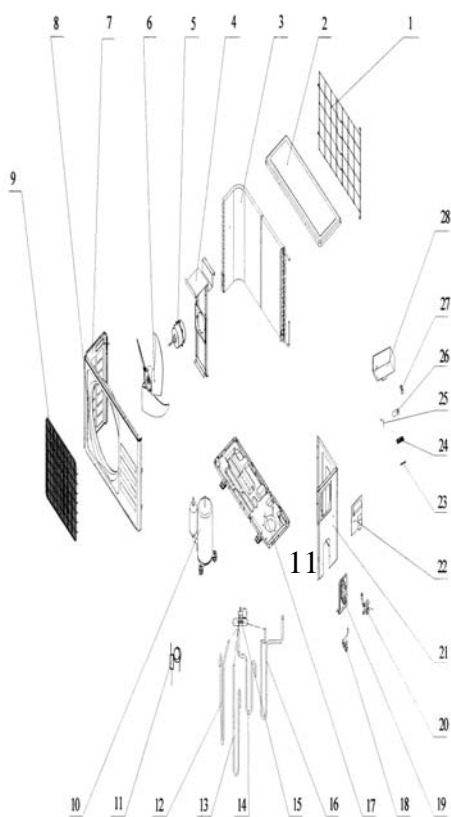


N°	Nom	Qte
1	Grille	1
2	Base supérieure	1
3	Condenseur	1
4	Support du moteur de ventilation	1
5	Moteur de ventilation	1
6	Ventilateur	1
7	Support de grille gauche	1
8	Grille gauche	1
9	Panneau frontal	1
10	Grille de ventilation	1
11	Compresseur et accessoires	1
12	Tuyaux frigorifiques	1
13	Connecteur vanne 3 voies	1
14	Tuyaux de décharge	1
15	Vanne 4 voies	1
16	Connecteur du condenseur	1
17	Base inférieure	1
18	Capot droit	1
19	Vanne 2 voies	1
20	Support de vanne	1
21	Vanne 3 voies	1
22	Boîtier électronique	1
23	Colliers (diamètre 6)	1
24	Colliers (diamètre 7)	1
25	Terminal	1
26	Condensateur de démarrage du moteur de ventilation	1
27	Condensateur de démarrage du compresseur	1
28	Support du condensateur	1
29	Boîtier pour accessoires électroniques	1
30	Assemblage capillaire	1

VUE ECLATEE / DESCRIPTIF

MODELES
UNITE EXTERIEURE

TAC 18 CSA/H TAC 18 CHSA/H



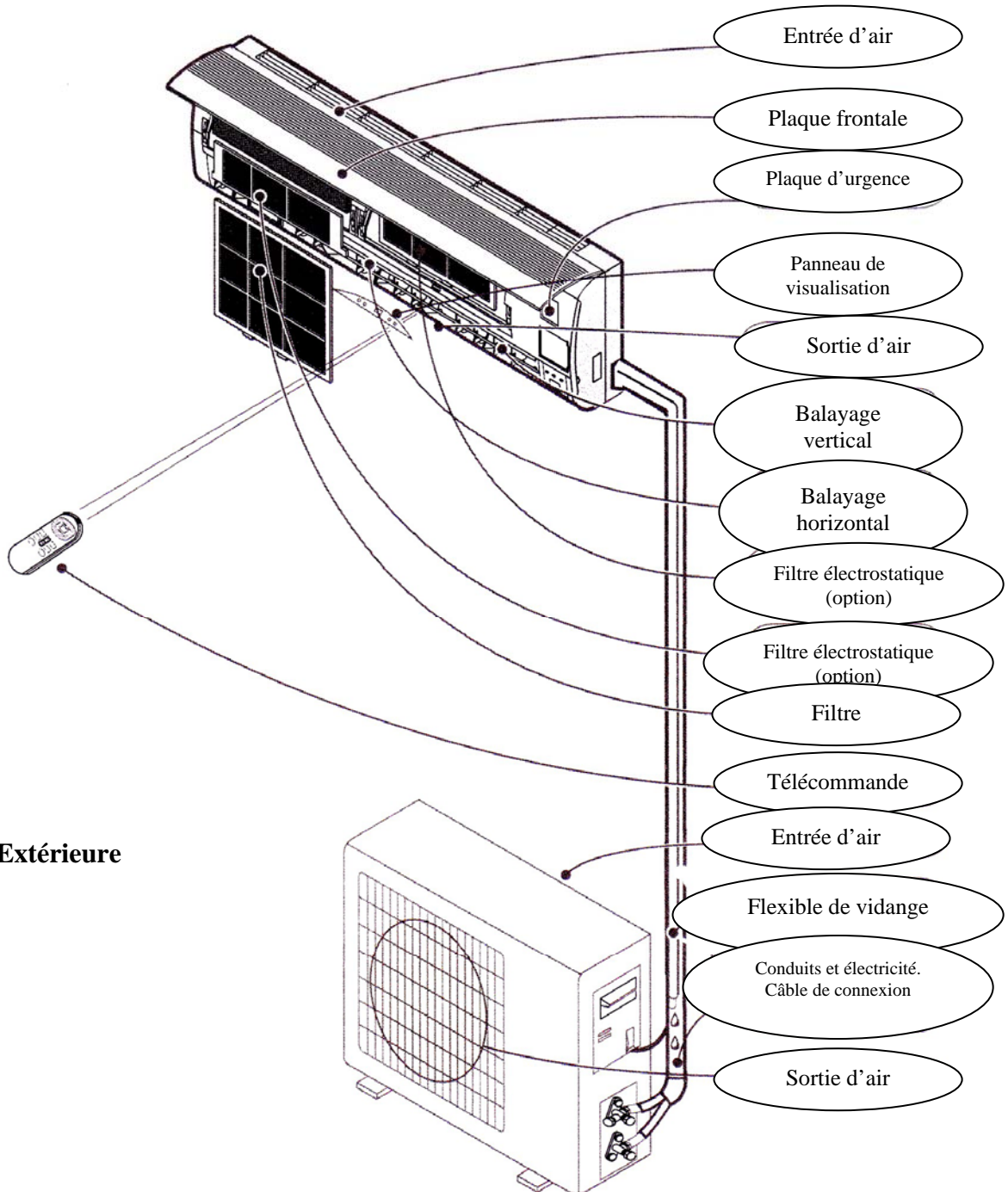
N°	Nom	Qte
1	Grille	1
2	Base supérieure	1
3	Condenseur	1
4	Support du moteur de ventilation	1
5	Moteur de ventilation	1
6	Ventilateur	1
7	Support de grille gauche	1
8	Panneau frontal	1
9	Grille de ventilation	1
10	Compresseur et accessoires	1
11	Assemblage capillaire	1
12	Tuyaux	1
13	Connecteur de vanne 3 voies	1
14	Tuyaux de décharge	1
15	Vanne 4 voies	1
16	Connexion des condenseurs	1
17	Base	1
18	Vanne 2 voies	1
19	Support de vanne	1
20	Vanne 3 voies	1
21	Grille droite	1
22	Boîtier électronique	1
23	Colliers	1
24	Terminal	1
25	Support des condenseurs	1
26	Condensateur de démarrage du compresseur	1
27	Condensateurs de démarrage du moteur de ventilation	1
28	Boîtier pour accessoires électroniques	1

ATTENTION

- AVANT TOUT FONCTIONNEMENT DE VOTRE CLIMATISUER PENSER A EFFECTUER LE TEST
- IL EST IMPERATIF DE FAIRE FONCTIONNER VOTRE CLIMATISEUR EN MODE FROID AVANT DE LE FAIRE BASCULER EN MODE CHAUFFAGE
- AVANT TOUTE INSTALLATION CONTROLEZ LES MODELES RESPECTIFS DE VOS UNITES
- PRENEZ LE TEMPS DE BIEN VISIONNER LE DVD FOURNI
- L'INSTALLATION DOIT ETRE EFFECTUEE AVEC DES GANTS
- LA POSE DE UNITE EXTERIEURE DANS LES COMBLES, VERANDA, OU BIEN CAVE EST FORMELLEMENT INTERDITE
- UNITE EXTERIEURE DOIT ETRE POSEE SUR UNE SURFACE DURE ET PROPRE
- TOUTE MAUVAISE PURGE ENGENDRANT UN MANQUE DE GAZ = DIFFICULTE SUR BASCULEMENT MODE CHAUFFAGE
- DENIVELE MAXIMUM DE 2 METRES ENTRE UNITE INTERIEURE ET EXTERIEURE QUEL QUE SOIT LE POSITIONNEMENT CHOISI
- TOUTE INSTALLATION ELECTRIQUE SUR NOS CLIMATISEURS DOIT ETRE PROTEGEE PAR UN DIFFERENTIEL DE 30 MA
- CHAQUE CLIMATISEUR DOIT POSSEDER SA LIGNE ELECTRIQUE INDEPENDANTE.
- TOUTE MODIFICATION SUR LES LIAISONS DEMANDE L'INTERVENTION D'UN PROFESSIONNEL
- OUVERTURE DES DEUX VANNES AVANT TOUTE MISE EN FONCTION DE VOTRE CLIMATISEUR
- SI VOTRE KIT DE LIAISON EST TROP LONG NE LE COUPEZ PAS !
—————> ENROULEZ LE DELICATEMENT DERRIERE VOTRE UNITE.
- NOUBLIEZ PAS DE REMPLIR VOTRE CARNET DE GARANTIE EN Y APPOSANT LES ETIQUETTES POUR LES REFERENCES MODELES + N° SERIE .

IDENTIFICATION DES PARTIES

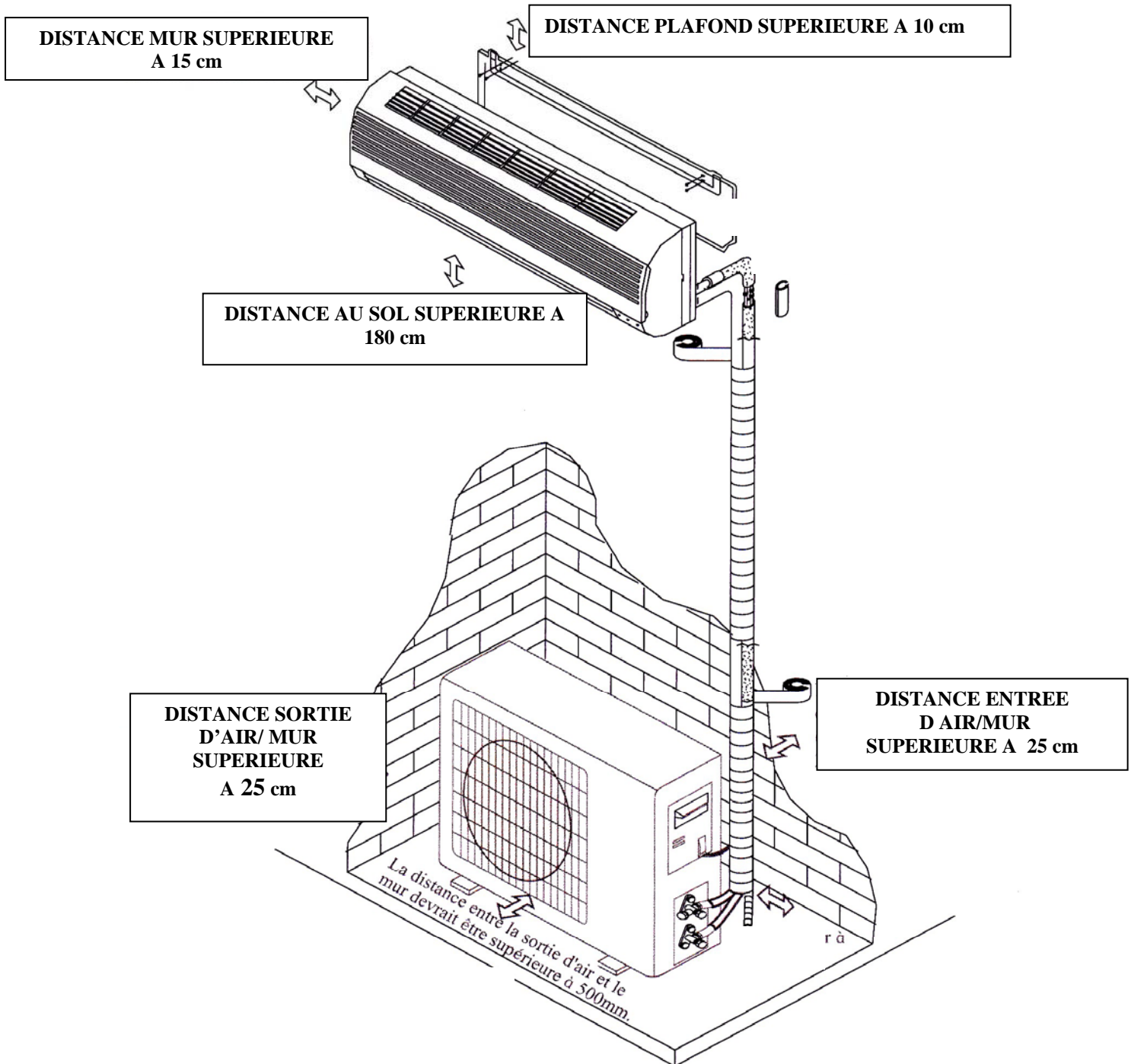
Unité Intérieure



Unité Extérieure

☑ Les figures dans ce Manuel sont basées sur la vue externe d'un modèle standard.
Par conséquent la forme peut être différente de celle du climatiseur que vous avez acheté.

MONTAGE



Longueur maximale de la liaison frigorifique : - 6 m sans complément de gaz

- jusqu'à 10 m avec complément (20g par m à partir de 6m).

Denivelé maximum de 5 metres entre unite interieure et exterieure

CETTE FIGURE EST UNE REPRESENTATION SIMPLE D UN CLIMATISEUR STANDARD S APPLIQUANT A TOUT NOS MODELES



***Cette notice de montage est une aide supplémentaire au DVD fourni.
Prenez le temps de bien visionner ce dernier avant de procéder à
L'installation de votre climatiseur***

OUTILS NECESSAIRES POUR INSTALLATION :

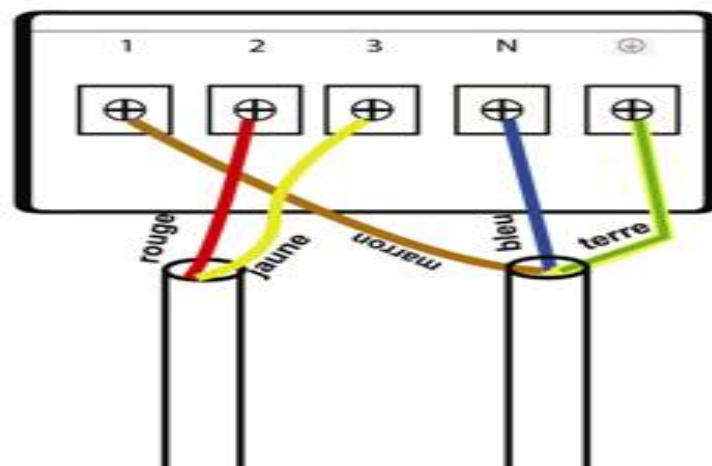
- Un tournevis
- Outils pour forage de votre cloison
- Un niveau
- Un mètre
- Deux clefs à molette

Les manipulations de vos unités doivent être effectuées sur une surface propre et lisse.

Etape n° 1 : CABLAGE UNITE INTERIEURE

**Certains modèles peuvent avoir la liaison électrique déjà connectée à l'unité intérieure
Dans les autres cas, procédez comme suit :**

- Dévisser la trappe de connections électrique de votre unité intérieure se situant sur la droite de votre unité face à vous.
- Dévisser le système d'arrêt de traction des câbles électriques situé dans la trappe de connexion électrique.
- Faire passer le câblage électrique en passant vos câbles par la face arrière de votre unité intérieure.
- Réaliser les branchements électriques comme indiqués sur le schéma ci dessous :



- Replacer le système d'arrêt de traction des câbles électriques afin de maintenir vos câbles bien en place.
- Refermer la trappe du connecteur.
-

MODELE TAC 18 CSA/H REF 403754

N'oubliez pas de connecter le câble de dégivrage derrière l'unité intérieure et à la sortie de l'unité extérieure



Etape n° 2 : MISE EN PLACE DES LIAISONS FRIGORIFIQUES UNITE INTERIEURE

- Basculer l'unité intérieure dos face à vous.
- Afin de faciliter la mise en place des liaisons, retirer le support mural.
- Déplier vos liaisons avec précaution de façon à obtenir un angle de 90 °.
- Calfeutrer les liaisons en enroulant la bande adhésive fournie sur celles-ci.
- Remettre en place le support mural.

Etape n° 3 : FIXATION DE L'UNITE INTERIEURE

- A l'aide d'un feutre, faire un point de repère sur le centre de la plaque de fixation côté liaisons (gauche).
- A partir de ce point de repère mesurer le milieu de la canalisation frigorifique.
- Reporter ce point sur l'autre face de la plaque de fixation de façon symétrique.
- Avec l'aide du niveau placer la plaque de fixation sur votre mur en respectant les distances préconisées (10 cm du plafond ; 15 cm de la cloison) .
- Effectuer des repères sur la cloison.
- Percer votre cloison en donnant une inclinaison de 10° vers le bas.
- Mettre en place le support, le fixer.
- Vérifier l'aplomb du support à l'aide du niveau.

Etape n° 4: PERCAGE DE LA CLOISON POUR LE PASSAGE DES LIAISONS

- Reporter la mesure prise précédemment entre le support et le milieu de la liaison frigorifique
- A l'aide du niveau déterminer l'axe du trou de perçage
- A l'aide du niveau déterminer la limite basse à ne pas dépasser
- Positionner votre foret de façon à obtenir une inclinaison de 10° vers le bas afin de faciliter l'évacuation des condensas.
- Faire passer l'ensemble des liaisons par le trou effectué.
- Mettre en place votre unité intérieure

Etape n° 5: RACCORDEMENT DES LIAISONS FRIGORIFIQUES

- Dérouler l'ensemble des liaisons frigorifiques avec précaution.
- Dévisser les boulons d'extrémités des liaisons
- A l'aide de vos deux clefs à mollette, serrer les liaisons en prenant garde de ne pas abîmer le filetage. Il est fortement conseillé d'utiliser une clé dynamométrique afin de s'assurer du bon serrage des raccords (voir couple de serrage du tableau ci dessous)
- Recouvrir l'ensemble des liaisons à l'aide du manchon fourni.
- Utilisez la bande grise pour recouvrir l'ensemble des liaisons.



Vous éprouvez des difficultés à ôter les boulons de l'extrémité de votre liaison ?



Placer celle-ci dans un étau de façon à éviter toute micro fissure due à un effort trop important sur tuyaux.



Votre kit de liaison est trop long ?
Enroulez le délicatement derrière votre unité.

Dimension des tuyaux/Ecrous et COUPLE DE SERRAGE

Modèle/	Partie LIQUIDE			Partie GAZ		
	Diam Tuyau	Largeur Ecrou	Couple de serrage	Diam Tuyau	Largeur Ecrou	Couple de serrage
TAC 09CHSA/H	6mm	17mm	1.8kg.m	10mm	22mm	3.5kg.m
TAC 12CHSA/H	6mm	17mm	1.8kg.m	12mm	24mm	5.5kg.m
TAC 18CHSA/H	6mm	17mm	1.8kg.m	12mm	24mm	5.5kg.m

Etape n° 6: PURGE DE L'APPAREIL

Enlevez les bouchons d'obturation des vannes de l'unité intérieure.

ATTENTION : POUR LES ETAPES SUIVANTES, *PORT DE GANTS OBLIGATOIRE*

1. A l'aide de la clef allen, ouvrez la vanne du tuyau au diamètre le plus petit (liquide) $\frac{1}{4}$ de tour pendant **3 secondes** puis refermez.
2. Appuyez jusqu'à chute de pression (environ 9 secondes) sur la vanne du tuyau au diamètre le plus gros (gaz) puis relâchez.
3. **Répétez les opérations 1 et 2 une fois .**

4. Ouvrez complètement les deux vannes.

5. Remplacez les bouchons sur les vannes.

ATTENTION :

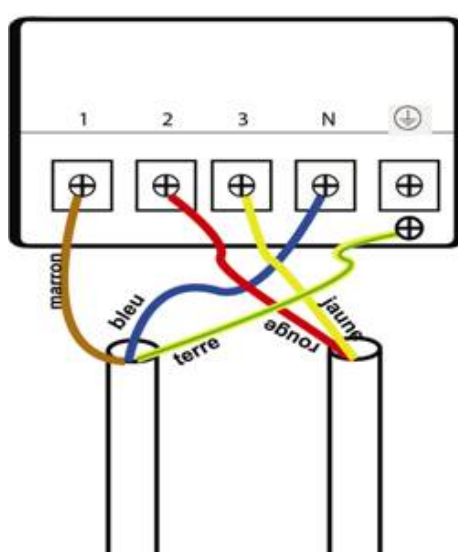
Cette procédure de purge est valable pour la longueur des liaisons frigorifiques de 4m fournies avec votre climatiseur ou 6 m en option. Pour une longueur supérieure, vous devez contacter un professionnel.(contactez-nous)

PROCEDEZ à un test d'étanchéité de l'ensemble du circuit en passant un chiffon imbibé d'eau savonneuse sur toutes les parties de raccordement de la liaison frigorifique L'apparition de bulle signifie que votre raccordement n'est pas étanche et qu'une fuite subsiste.

ATTENTION : Fermez les 2 vannes et appeler le SAV

Etape n° 7 : RACCORDEMENT CABLAGE ELECTRIQUE UNITE EXTERIEURE

- Dévisser la trappe de connections électrique de votre unité intérieure se situant sur la droite de votre unité face à vous.
- Dévisser le bornier à trois fils des câbles électriques.
- Procédez au branchement comme indiqué sur le schéma ci-dessous.



Présence de givre sur votre liaisons ou bien unité ?

- Ne confondez pas givre et condensation.
- Givre = problème dû à un manque de gaz.
- Condensation = goutte d'eau












Vous pouvez trouver des informations complémentaires, des accessoires, des explications techniques, ainsi que des informations sur toute notre gamme sur notre site internet :

www.airton.fr

CONSEILS ET MAINTENANCE

Les symboles rapportés dans cette Notice d'utilisation sont à interpréter comme il suit.

- ⊘ S'assurer de ne pas
- ❓ Caractéristique de l'appareil, plutôt qu'une panne.
- 🔪 Faire attention à cette situation.
- ⚠ S'assurer de suivre ces instructions.
- ⚡ La mise à la terre est essentielle.
- ⚠ Attention: Un usage incorrect pourrait provoquer des accidents graves, tels que la mort, des dégâts, etc.

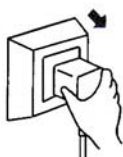
 <p>Utiliser la tension d'alimentation correcte, conformément aux exigences de la plaque caractéristique. Au contraire, des dommages et risques graves pourraient se vérifier, et il y aurait même le danger d'incendie.</p>	 <p>Garder l'interrupteur ou la fiche d'alimentation propres. Connecter le câble d'alimentation à la prise correctement et de manière solide, évitant tout danger de décharge ou d'incendie à cause d'un contact insuffisant.</p>	 <p>Ne pas utiliser l'interrupteur d'alimentation ni tirer la fiche pour éteindre l'appareil lorsqu'il est en fonction. Cela pourrait causer un incendie dû à une étincelle, etc.</p>
 <p>Ne pas plier, tirer ou pincer le câble d'alimentation, car il pourrait se couper. Un câble d'alimentation endommagé pourrait provoquer une décharge ou un incendie.</p>	 <p>Ne jamais insérer un bâton ou un élément similaire dans l'unité. Comme le ventilateur tourne à grande vitesse, cela pourrait causer des lésions.</p>	 <p>Une exposition directe et prolongée à l'air froid nuit à la santé. On conseille de diffuser le flux d'air dans toute la pièce.</p>
 <p>En cas de défaillance, avant de tirer la fiche pour éteindre l'appareil, utiliser la télécommande. Tirer la fiche lorsque l'appareil est en fonction endommage l'appareil.</p>	 <p>Ne pas réparer l'appareil sans assistance. Une réparation incorrecte pourrait causer une décharge, etc.</p>	 <p>S'assurer que le flux de l'air n'atteint pas les brûleurs et les étuves.</p>
 <p>Ne pas toucher les touches de fonctionnement avec les mains mouillées.</p>	 <p>Ne pas poser des objets sur l'unité extérieure.</p>	 <p>L'utilisateur a la responsabilité de confier la mise à la terre de l'appareil à un technicien spécialisé qui doit la mener conformément aux lois et aux normes locales en vigueur.</p>

ENTRETIEN

Entretien du panneau frontal

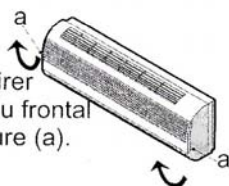
1 Débrancher la fiche de la prise de courant

Eteindre l'appareil avant de débrancher la fiche de la prise de courant.



2

Saisir le panneau et tirer pour retirer le panneau frontal comme indique la figure (a).



3 Nettoyer avec un chiffon sec et doux.

Pour nettoyer utiliser de l'eau tiède (au-dessous de 40°) si le climatiseur est très sale.



Pour le nettoyage utiliser un chiffon sec et doux.

4

Ne jamais utiliser des substances volatiles telles que l'essence ou la poudre détergente pour nettoyer l'unité.



5

Ne jamais jeter de l'eau dans l'unité intérieure.



Danger! Décharge électrique!

6

Remettre et fermer le panneau frontal.

Remettre et fermer le panneau frontal pressant vers le bas comme indique la figure "b".

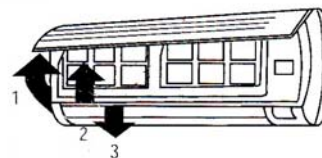


Entretien du filtre à air

Il est nécessaire de nettoyer le filtre à air après une utilisation de 100 heures environ.

Nettoyer le filtre comme il suit:

1 Arrêter l'unité et retirer le filtre à air.



1. Ouvrir le panneau frontal.
2. Presser avec soin la poignée du filtre de la partie frontale.
3. Retirer le filtre.

2

Nettoyer et repositionner le filtre à air.

Si le filtre est très sale, nettoyer avec une solution d'eau tiède et détergent. Après le nettoyage, sécher à l'air.



3

Fermer encore une fois le panneau frontal.

☑ Si le climatiseur est utilisé dans un environnement très poussiéreux, le nettoyer toutes les deux semaines.

Inutilisation prolongée

- Débranchez la fiche.
- Enlevez les piles de la télécommande.

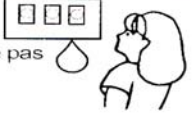
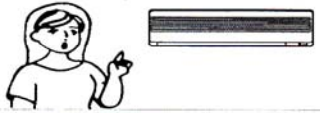

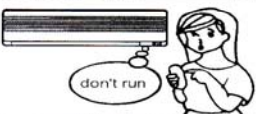
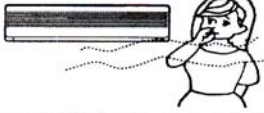

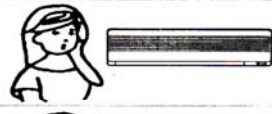
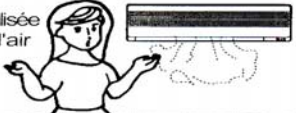
Remise en fonction

- Faites fonctionner le ventilateur uniquement pendant 3-4 heures afin de sécher totalement les composants de l'unité intérieure. Sélectionnez le mode COOL ou HEAT, puis les températures programmées les plus élevées et activez le ventilateur.
- Nettoyez les filtres et replacez-les dans leur logement. Nettoyez l'unité intérieure à l'aide d'un chiffon doux. N'utilisez pas d'essence, de benzène, de diluant, de poudre abrasive, de détergent, d'insecticide, etc. pour nettoyer l'unité car vous pourriez l'abîmer.

Maintenance

- Ne pas couvrir ou obstruer les entrées et sorties des unités intérieures et extérieures.

Dépannage

Anomalie	Causes possibles
<p>L'appareil ne fonctionne pas</p> 	<ul style="list-style-type: none"> • Si le dispositif de protection ou le fusible a brûlé. • Attendre 3 minutes et allumer encore, le dispositif de protection pourrait empêcher le fonctionnement de l'appareil. • Si les piles de la télécommande sont déchargées. • Si la fiche n'est pas branchée de manière appropriée.
<p>Il ne sort pas d'air froid ou chaud</p> 	<ul style="list-style-type: none"> • Le filtre à air est sale. • Les entrées et les sorties du climatiseur sont bouchées. • La température n'est pas bien réglée.
<p>L'appareil ne répond pas aux commandes</p> 	<ul style="list-style-type: none"> • Si de fortes interférences subsistent (dûes à une charge excessive d'électricité statique ou à des anomalies de la tension d'alimentation) l'appareil ne fonctionne pas correctement. Dans ce cas, débrancher l'appareil et le rebrancher au bout de 2-3 secondes.
<p>Il y a un retard dans le fonctionnement</p> 	<ul style="list-style-type: none"> • Quand on change le mode de fonctionnement, il peut se produire un retard de 3 minutes.
<p>Odeur bizarre</p> 	<ul style="list-style-type: none"> • Cette odeur peut provenir aussi d'autres sources telles que meubles, cigarettes etc, qui sont absorbées par l'unité et émises avec l'air.
<p>Bruit d'eau courante</p> 	<ul style="list-style-type: none"> • Dépend du flux de frigorigène dans le climatiseur et n'indique pas une panne. • Dû au dégivrage en mode chauffage.
<p>On entend un bruit type "PICS"</p> 	<ul style="list-style-type: none"> • Ce bruit est produit par la dilatation ou la contraction du panneau frontal dues aux variations thermiques.
<p>Éclaboussures d'eau nébulisée provenant de la sortie d'air</p> 	<ul style="list-style-type: none"> • Cela se produit quand l'air de la pièce devient très froid en raison de l'air froid émis par l'unité intérieure au cours du mode "REFROIDISSEMENT" ou "DÉSHUMIDIFICATION".
<p>L'indicateur du compresseur (rouge) s'allume toujours, et le ventilateur intérieur s'arrête.</p>	<ul style="list-style-type: none"> • L'unité passe du mode chauffage au mode givrage. L'indicateur s'éteint dans dix minutes et revient en mode chauffage.

QUESTIONS / REPONSES

Vous trouverez ci-dessous les questions qui reviennent le plus souvent sur nos climatiseurs avant ou après l'achat et les réponses qui s'y rapportent.

QUESTIONS	REPONSES	
Mon climatiseur fait-il du chaud ?	Tous les climatiseurs de marque « Airton » sont réversibles. Ils produisent du chaud et du froid.	
Mes liaisons frigorifiques vendues dans le carton sont trop courtes. Est-ce que je peux les rallonger ?	Tous les magasins Brico Dépôt de France ont référencé un produit qui s'appelle « rallonge de six mètres ». Il vous suffit de vous présenter dans ce magasin avec la puissance de votre climatiseur et ils vous fourniront les liaisons frigorifiques adéquates.	
Jusqu'à quelle longueur de liaisons frigorifiques je n'ai pas besoin de faire de recharge de gaz ?	Vous pouvez aller jusqu'à 6 mètres de liaisons frigorifiques sans faire de recharge de gaz. Au delà de 6mètres l'intervention d'un frigoriste est obligatoire	
Est-ce que je peux faire une recharge de gaz moi-même ?	Vous ne pouvez pas procéder à des recharges de gaz vous-mêmes pour plusieurs raisons. 1°/ Seuls les frigoristes peuvent acheter du gaz réfrigérant. 2°/ Il faut d'autres appareils pour procéder à une recharge de gaz (pompe à vide et manomètre).	
Est-ce que je peux raccourcir mes liaisons frigorifiques ?	Il n'est pas interdit de couper les liaisons frigorifiques pour les raccourcir mais cette opération est déconseillée. En effet, vous avez besoin d'un coupe-tube et d'une dudgeonnière. Mais pendant la manipulation, il se peut que de la poussière ou de l'air entre dans les tuyaux et faussent le fonctionnement de votre climatiseur.	
Quel est le diamètre de mes liaisons frigorifiques ?	Pour les climatiseurs de puissance 2000W et 2600W, le diamètre des liaisons frigorifiques est de ¼ pour le liquide et de 3/8 pour le gaz. Pour les climatiseurs de puissance 3500W et 5000W, le diamètre des liaisons frigorifiques est de ¼ pour le liquide et de ½ pour le gaz.	
Est-ce que je peux mettre l'unité extérieure plus haute que l'unité intérieure ?	Vous pouvez placer votre unité extérieure plus haute ou plus basse que votre unité intérieure dans le cas où vous respectez un dénivelé positif ou négatif de 2 mètres.	
Quelle est la longueur de liaisons frigorifiques que je peux installer au maximum ?	Pour ces modèles, vous pouvez installer des liaisons frigorifiques au maximum d'une longueur de 10 mètres.	Pour ces modèles, vous pouvez installer des liaisons frigorifiques d'une longueur maximum de 15 mètres.

Est-ce que je peux installer mon climatiseur moi-même ?	Nos climatiseurs sont étudiés pour être posés par le particulier. Il faut certes être bricoleur mais nous vous conseillons vivement tout de faire appel à un <i>frigoriste</i> pour <i>contrôler votre installation</i> (présence de fuite, bonne circulation du gaz, quantité correcte de gaz dans votre compresseur, ...) et ensuite, pour signer un <i>contrat d'entretien</i> annuel pour votre climatiseur.
Mon chauffagiste, mon plombier ou mon électricien peut-il me poser mon climatiseur ?	Nous vous conseillons de faire appel à un FRIGORISTE pour installer ou mettre en service votre climatiseur (code APE : 453F).
Est-ce que je peux démonter mon climatiseur, une fois la purge effectuée, pour le déplacer ?	Une fois la purge effectuée, vous ne pouvez plus démonter votre climatiseur.
De quelle longueur de liaisons frigorifiques je dispose dans mon carton ?	Vous disposez exactement de 3.5 mètres de liaisons frigorifiques dans votre carton.
L'unité intérieure contient-elle du gaz ?	Tout le gaz est contenu dans le compresseur, qui se situe dans l'unité extérieure. Le gaz ne circulera dans l'unité intérieure seulement lorsque la purge aura été effectuée et lorsque vous aurez ouvert les deux vannes.
Est-ce que je peux placer mon unité extérieure dans des combles, dans un garage ou dans mon grenier, une cave ?	Vous pouvez placer l'unité extérieure là où vous le désirez mais à certaines conditions. 1°/ La surface de cette pièce est assez grande. 2°/ La surface est plane. 3°/ L'unité extérieure est positionnée parfaitement horizontalement. 4°/ Le tube d'évacuation des condensats est très bien isolé et est en pente. 5°/ La température dans cette pièce ne dépasse pas -5°C en hiver ni 45°C en été. Faites quand même votre possible pour que l'unité extérieure soit installée dehors.
Possédez-vous des installateurs sur la France entière pour procéder à l'installation de mon climatiseur ?	Nous disposons d'une soixantaine d'installateur – dépanneur qui nous couvre toute la France pour les mises en service, les installations et les dépannages. Pour toute demande de déplacement d'un professionnel, un dossier sera constitué avec le motif de déplacement et nous demandons un contact téléphonique sous 48 heures entre le professionnel et le client.
Quelle est la procédure pour pouvoir démonter mon climatiseur et ne perdre aucune quantité de gaz ?	Si vous souhaitez démonter votre climatiseur et garder le maximum de gaz, suivez les indications suivantes : 1°/ Demander le mode refroidissement à la télécommande. 2°/ Une fois que le climatiseur a démarré, fermer la vanne du haut. 3°/ 3 minutes plus tard, fermer la vanne du bas. 4°/ Eteindre le climatiseur. 5°/ Démonter votre appareil.
Est-ce que je peux brancher une unité intérieure et une unité extérieure qui ne sont pas de la même puissance ?	Il est absolument interdit et impossible de brancher une unité intérieure et une unité extérieure qui ne sont pas de puissances égales.
Au bout de combien de temps je dois faire faire une recharge de gaz ?	Vous pouvez rester environ deux ans sans faire de recharge de gaz. Cependant, nous vous conseillons de souscrire un contrat d'entretien pour effectuer un contrôle annuel de votre climatiseur.

<p>Mon climatiseur est équipé du gaz R410A. Est-ce que je peux mettre du R407C à la place ?</p>	<p>Vous devez absolument respecter la nature de gaz initialement introduit dans le compresseur. Si une confusion de gaz se produit, votre climatiseur ne sera pas opérationnel.</p>
<p>Comment dois-je faire la purge ?</p>	<p>Suivez les indications suivantes pour mettre en service votre climatiseur :</p> <p>1°/ Ouvrez la vanne liquide (2 sorties) ¼ de tour pendant 3 secondes puis refermer. 2°/ Appuyez pendant 3 secondes sur la vanne de gaz (3sorties) puis relâcher. 3°/ Répéter les opérations 1 et 2 une fois.</p>
<p>Est-ce que je peux poser mon unité intérieure à 50cm du sol ?</p>	<p>Pour une meilleure diffusion de l'air dans toute la pièce, nous vous conseillons de respecter les consignes d'installation pour la pose de votre climatiseur. Si l'unité intérieure est posée trop basse, l'air ne pourra pas être diffusé dans toute la pièce.</p>
<p>Quelle est la différence entre les mises en service et les installations ?</p>	<p>Une mise en service prévoit le déplacement d'un installateur seulement pour effectuer le raccordement, la vérification de l'installation et la mise en service (purge dans la notice). Le client aura donc posé au préalable l'unité intérieure, l'unité extérieure, le forage du mur aura été effectué, les raccordements électriques et le raccordement des liaisons frigorifiques ne doivent pas être fait.</p> <p>Lorsqu'un client fait appel à un installateur pour une installation complète, le professionnel se charge de poser le climatiseur entièrement.</p>

PANNES FREQUENTES ET REPARABLES PAR LE CONSOMMATEUR

PANNE	SOLUTION
Les voyants « marche » et « veille » clignotent en permanence sur l'unité intérieure.	Vérifiez le branchement du câble R1 et R2 au niveau de la broche derrière l'unité intérieure. Vérifiez le branchement de tous les câbles électriques au niveau des borniers de l'unité intérieure et de l'unité extérieure.
Le volet de balayage oscille mal.	Ouvrez complètement le volet de balayage à la main, repérez puis retirez les deux caches blancs et les vis cachées par ces caches. Retirez l'emballage de l'unité intérieure. Démontez et remontez le moteur de balayage.
Une fois posé, mon climatiseur s'enclenche mais ne me donne ni froid ni chaud.	Arrêtez immédiatement le climatiseur (risque de serrage du compresseur) et vérifiez que vous ayez bien ouvert les deux vannes une fois la purge terminée.
L'unité extérieure est complètement enneigée lorsque je lui demande le mode chauffage.	C'est normal, la température extérieure est trop basse pour faire fonctionner le climatiseur. Patientez.
Le climatiseur ne s'enclenche pas.	Pour que votre climatiseur s'enclenche, il faut une différence de 4°C entre la température de votre pièce et celle que vous demandez à la télécommande.
Lorsque je demande 24°C à la télécommande, je ne relève que 22°C avec mon thermomètre.	C'est normal. Il existe toujours une différence de 2°C environ entre la sonde de l'unité intérieure et un thermomètre placé dans votre pièce.
Production de gouttelettes d'eau sous unité intérieure	Pour évacuer aisément le condensation, le flexible doit être incliné vers le bas.

PROBLEME CONSTATE NECESSITANT L'INTERVENTION D'UN FRIGORISTE

Problème constaté	Vérification à faire	Manipulation à faire
<p>En mode refroidissement, le climatiseur fonctionne correctement mais en mode chauffage, l'unité extérieure se met en route mais l'unité intérieure ne se déclenche pas.</p>	<ul style="list-style-type: none"> • Le soleil joue un rôle important dans votre pièce. S'il fait trop chaud, votre climatiseur ne se mettra pas en route. • Possibilité de manque de gaz suite à une mauvaise purge. L'unité extérieure n'arrive donc pas à produire la température que vous demandez à la télécommande. 	<p>Dans le premier cas, il faudrait installer un climatiseur plus puissant pour supporter la chaleur produite par le soleil dans votre pièce.</p> <p>Dans le deuxième cas, appuyez très très brièvement sur la vanne du bas (gaz), tuyau qui pointe vers le bas (là où vous avez fait la purge) pour vérifier la présence de gaz dans votre climatiseur. Il vous faut ensuite estimer si la pression était élevée ou faible. Si rien ne sort lors de la pression, vous n'avez plus de gaz dans votre compresseur, ce qui laisserait supposer une fuite de gaz importante dans votre unité extérieure ou intérieure.</p>
<p>En mode chauffage, l'unité extérieure se met en route mais l'unité intérieure ne se déclenche pas.</p>	<ul style="list-style-type: none"> • Vérification du bon fonctionnement du ventilateur de l'unité intérieure. • Vérification de l'état de marche du fusible se situant sur le circuit imprimé de l'unité intérieure. 	<p>Dans le premier cas, le professionnel doit procéder au changement du ventilateur de l'unité intérieure.</p> <p>Dans le second cas, le fusible du circuit imprimé de l'unité intérieure doit être remplacé et non le circuit imprimé complet.</p>
<p>L'unité intérieure et l'unité extérieure s'enclenche mais il n'y a aucune production de froid ni de chaud.</p>	<ul style="list-style-type: none"> • Vérification de la charge de gaz (si la purge n'a pas été respectée, trop de gaz s'est échappé, et votre climatiseur ne fonctionne donc pas correctement). Il faut donc procéder à une recharge de gaz à votre charge. • Vérification de présence de fuite au niveau du compresseur ou de l'échangeur thermique (unité intérieure et extérieure). Il faut donc effectuer une soudure ou procéder au changement de la partie défectueuse (contacter le service après-vente). • Vérification de fuite au niveau des liaisons frigorifiques, au niveau des raccords de ces liaisons aux vannes de l'unité extérieure et aussi aux raccords des liaisons vers l'unité intérieure. Le dépannage est donc à votre charge car conclusion d'une faute d'installation. 	<p>Dans la plupart des cas, le professionnel frigoriste doit procéder à une recharge de gaz et profiter pour faire une vérification de fuite de gaz.</p>

<p>L'unité extérieure et l'unité intérieure se mettent en route mais cette dernière se coupe au bout de 3 minutes puis s'enclenche à nouveau mais se coupe encore quelques minutes de tard et ne se remet plus en route.</p>	<ul style="list-style-type: none"> • Vérification du fonctionnement complet du circuit imprimé de l'unité intérieure. 	<p>Le professionnel doit donc dans ce cas procéder au changement du circuit imprimé de l'unité intérieure.</p>
<p>En mode chauffage, le climatiseur s'enclenche et me fournit correctement du chaud, mais elle ne se réenclenche pas pour effectuer la régulation.</p>	<ul style="list-style-type: none"> • Vérification du fonctionnement des deux sondes de l'unité intérieure et de celle de l'unité extérieure. • Ce phénomène se produit lorsque votre pièce n'a pas baissé ou augmenté suffisamment en température pour mettre en route la régulation du climatiseur. 	<p>Il faut donc procéder au changement de la ou des sondes défectueuses.</p>
<p>Mon climatiseur a été posé il y a plusieurs mois, il a très bien fonctionné depuis l'installation mais aujourd'hui les voyants « marche » et « veille » clignotent.</p>	<ul style="list-style-type: none"> • Vérification du fonctionnement complet du circuit imprimé de l'unité intérieure. • Vérification du branchement de l'ensemble des câbles électriques au niveau des bornes de l'unité intérieure et de l'unité extérieure. Vérifiez également le branchement du câble R1 et R2 au niveau de la broche derrière l'unité intérieure. 	<p>Le professionnel doit donc dans ce cas procéder au changement du circuit imprimé de l'unité intérieure.</p>

N° INDIGO : 0825 074 100

(Coût de l'appel : 0.15 c €Ttc minute par poste fixe)



Afin de valider tout appel téléphonique sur notre central SAV, veuillez vous munir de :

- Les modèles de vos unités ainsi que les numéros de série (intérieur ; extérieur).
- Vous trouverez ces éléments sur un autocollant qui est apposé sur chaque unité.
- Votre date et lieu d'achat.

A ce numéro, vous obtiendrez des renseignements concernant votre climatiseur.
Une hôtesse constituera un dossier avec vous pour la demande d'une mise en service, une installation complète ou bien d'un dépannage.

Nous mettons à votre disposition deux formules :

1) "**Installation complète**" de votre climatiseur au prix de : **490 €TTC**

Celle-ci comprend la pose de votre climatiseur, la mise en service avec vérification de la charge en gaz et un tirage à vide, raccordement électrique et frigorifique et vérification de l'étanchéité de l'installation. Le premier entretien annuel vous est offert.

2) "**Mise en service**" de votre climatiseur au prix de : **190 €TTC**

Celle-ci comprend le raccordement des liaisons frigorifiques de l'unité intérieure à l'unité extérieure, la vérification de l'installation, du câblage électrique ainsi que la vérification de la charge en gaz et un tirage à vide.

Le premier entretien annuel vous est offert.

Les prix annoncés correspondent à une configuration standard
Unité intérieure et extérieur dos à dos, perçage d'un mur standard (agglø 20 cm).

Pour obtenir un devis personnalisé rendez vous sur notre site Internet www.airton.fr rubrique « devis en ligne ».

- Tout dossier validé par le service après vente lors de votre appel téléphonique, fera l'objet d'une demande transmise à un frigoriste par fax ou mail.
- Le frigoriste s'engage à vous contacter dans un délai maximum de 48 heures.
- Passé ce délai, veuillez prendre contact avec le service après vente, afin que celui relance votre demande.
- Chaque frigoriste est libre de gérer son planning selon sa charge de travail. En aucun cas le service après vente ne peut convenir d'une date d'intervention.
- Chaque intervention d'un frigoriste fait l'objet d'un rapport d'intervention afin de pouvoir donner suite au dossier validé.
- Le service après vente n'est pas tenu de communiquer les tarifs des prestations établies pas les frigoristes.

RECYCLAGE

Tout consommateur doit se responsabiliser concernant les changements rapides qui interviennent sur l'environnement et la couche d'ozone. Deux principales directives européennes ont été transposées dans le Droit Français pour réagir face aux importantes modifications intervenues sur notre environnement.

La première de ces directives a pour but de valoriser et d'éliminer les piles et les accumulateurs usagés contenant des matières dangereuses. L'élimination comprend ces différentes options : le ramassage, le tri, le transport, le traitement des déchets, le stockage, le dépôt dans ou sur le sol et les opérations de transformation nécessaires à leur réutilisation. La valorisation inclut le recyclage, le réemploi, la récupération ou l'utilisation des déchets comme source d'énergie.

La seconde directive a pour objectif prioritaire la prévention en ce qui concerne les déchets d'équipements électriques et électroniques, leur réutilisation, leur recyclage et les autres formes de valorisation de ces déchets, de manière à réduire la quantité de déchets à éliminer. Elle vise aussi à améliorer les performances environnementales de tous les opérateurs concernés au cours du cycle de vie des équipements électriques et électroniques tels que les producteurs, les distributeurs et les consommateurs.

Ces deux directives ont en commun la préservation, la protection et l'amélioration de la qualité de l'environnement, la protection de la santé de l'homme et l'utilisation prudente et rationnelle des ressources naturelles. Nous vous demandons donc de bien vouloir prendre en compte les éléments suivants.

1. Les piles

Selon la directive n° 91/157/CEE du 18 mars 1991, relative aux piles contenant certaines matières dangereuses, les consommateurs sont priés de jeter les piles usagées dans les containers prévus à cet effet que vous trouverez généralement à l'entrée des supermarchés et autre point de vente et non dans les déchets ménagés non triés.

2. Le climatiseur

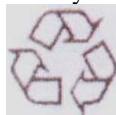
Selon la directive n° 2002/96/CEE du 27 janvier 2003, relative aux déchets d'équipements électriques et électroniques (DEEE), nous vous demandons de ne pas jeter votre climatiseur avec les déchets municipaux non triés.

En raison de la présence de gaz réfrigérant (R407C ou R410A) dans votre climatiseur, cela pourrait avoir des effets potentiels sur l'environnement et sur la santé humaine s'il n'est pas trié et détruit correctement.

Lorsque vous apercevrez le symbole ci-dessous sur l'emballage de n'importe quel produit que vous achèterez à l'avenir, souvenez-vous des informations spécifiées sur le document d'accompagnement « Recyclage ».



Le symbole ci-dessous indique que le produit ou l'emballage est recyclable mais rien n'indique que le produit ou l'emballage est recyclé.



Ces deux directives sont basées sur le principe du « pollueur – payeur ». Toutes personnes dérogeant à ces directives devront assumer les sanctions applicables prévues.