

NOTICE

BLIZAIR 3150R

CLIMATISEUR MONOBLOC MOBILE
REVERSIBLE



 **SUPRA**

27343-01-08

BLIZAIR 3150R

Madame, Monsieur, nous vous remercions de la confiance que vous nous témoignez en choisissant un climatiseur réversible SUPRA. Nous espérons qu'il vous donnera entière satisfaction.

Afin d'utiliser cet appareil en toute sécurité, veuillez lire attentivement la notice d'utilisation.

Respectez impérativement les consignes de sécurité et les recommandations de ce manuel.

Si toutefois et malgré tous nos contrôles, un problème apparaissait, veuillez vous adresser à votre point de vente.

Cet appareil est un appareil de classe II, il comporte donc une double isolation électrique .

Cet appareil est conforme aux exigences des directives européennes :

- Basse Tension 2006/95/CE

- Compatibilité Electro-Magnétique 89/336/CEE du 03/05/89 modifiée par les directives 92/31/CEE du 28/04/92 et 93/68/CEE du 22/07/93

- RoHS 2002/95/CE du 27/01/03 relative à la limitation de l'utilisation de certaines substances dangereuses dans les équipements électriques et électroniques

- DEEE 2002/96/CE du 27/01/03 relative aux Déchets des Equipements Electriques Electroniques.



SOMMAIRE

CARACTERISTIQUES TECHNIQUES	p. 3
CONSIGNES DE SECURITE	p. 4-5
CLIMATISER ET CHAUFFER AVEC SUPRA	p. 6
SYSTEME ANTI-BACTERIES SAB®	p. 6
PRESENTATION DU CLIMATISEUR REVERSIBLE	p. 7
STOP'AIR	p. 8
INSTALLATION MOBILE	p. 8
INSTALLATION FIXE	p. 9
TELECOMMANDE	p.10
ENJOLIVEURS DE COULEURS	p.10
TABLEAU DE BORD	p.11
MISE EN MARCHE	p.11
FONCTIONNEMENT	p.12
PROGRAMMATION HORAIRE	p.13
EVACUATION DES CONDENSATS - VIDANGE	p.14
ENTRETIEN - NETTOYAGE	p.14
PROBLEMES ET SOLUTIONS	p.15

BLIZAIR 3150R

CARACTERISTIQUES TECHNIQUES

CLIMATISEUR MONOBLOC MOBILE REVERSIBLE BLIZAIR 3150Ra

Puissance frigorifique	2940 W
Puissance calorifique	3020 W
Puissance absorbée en mode clim	1200 W
Puissance absorbée en mode chauffage	1200 W
Estimation de la consommation d'énergie annuelle	525 kWh
Fluide frigorigène	R410a (520 g)
Indice de protection	IP21
Débit d'air maximum	420 m ³ /h
Déshumidification (à 30°C et 80 % HR)	1.8 L/h (44 L/jour)
Plage de fonctionnement en mode clim	température extérieure comprise entre 18°C et 45°C
Plage de fonctionnement en mode chauffage	température extérieure comprise entre 0°C et 27°C
Plage de réglage des températures	16°C à 27°C (mode chaud) / 16°C à 32°C (mode froid)
Filtre à air anti-bactéries SAB®	lavable; à remplacer après 12 mois
Vitesses de ventilation	3
Tableau de commandes	électronique et affichage rétro-éclairé
Télécommande	avec affichage à cristaux liquides
Programmation horaire	
• durée de fonctionnement	programmable jusqu'à 24 heures
• démarrage différé	programmable jusqu'à 24 heures
Protection électrique	fusible type 50T 3.15A 250VAC
Alimentation	230 V ~ 50 Hz
Déplacement	4 roulettes directionnelles
Dimensions (LxHxP)	510 x 830 x 415 mm
Poids	36 kg
Accessoires fournis	1 embout plat, 2 connecteurs 1 gaine d'évacuation étirable jusqu'à 1,50 m kit mural: 1 adaptateur, 1 colerette, 1 cache 1 tuyau PVC d'évacuation des condensats de 1,50 m kit 4 enjoliveurs couleur (dont 1 monté en usine) 1 télécommande fonctionnant avec 2 piles AAA LR03 1,5 V (non fournies).
Homologations	CE, TÜV-GS, LCIE

BLIZAIR 3150R

CONSIGNES DE SECURITE

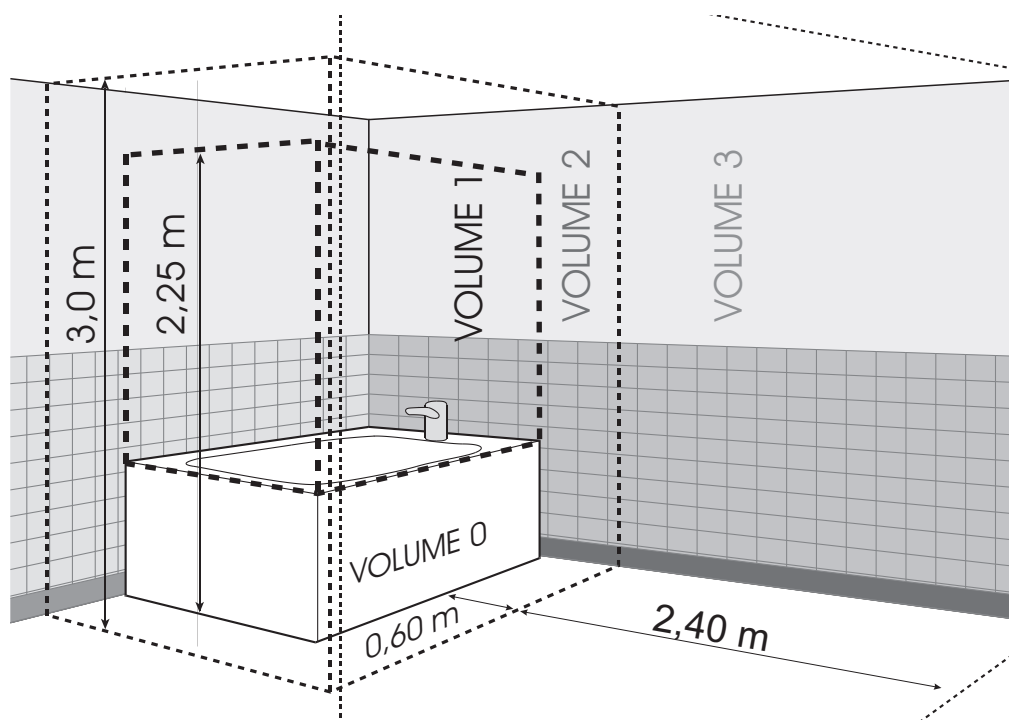
TOUT DOMMAGE RÉSULTANT DU NON-RESPECT DE CES CONSIGNES ENTRAÎNE LA NON-APPLICATION DE LA GARANTIE SUPRA.

Avant le branchement de l'appareil, lire attentivement les recommandations suivantes.

1. Sécurité d'installation

Emplacements déconseillés

- Ne pas utiliser l'appareil à l'extérieur.
- Une distance minimum de 20 cm doit séparer l'appareil et toutes autres structures (murs, rideaux....) pour ne pas obstruer les entrées et sorties d'air.
- Ne jamais installer l'appareil en plein soleil et éviter la proximité de toute source de chaleur.
- Ne pas utiliser l'appareil à proximité d'objets, de gaz ou de matériaux inflammables ou dans un local présentant des risques d'incendie.
- L'utilisation du climatiseur réversible BLIZAIR 3150R en mode froid est interdite dans les caves à vin et en général dans tout endroit où la température est inférieure à 16°C.
- Ne pas placer l'appareil juste au-dessus ou au-dessous d'une prise de courant.



Volumes et distances de sécurité

Conseils d'installation

Le BLIZAIR 3150R est protégé contre les chutes verticales de gouttes d'eau (IP21). Il peut être installé dans une salle de bains à condition de le placer dans le volume 3 de sécurité ou au-delà (voir schéma ci-dessus).

- L'appareil doit être installé dans la pièce à climatiser ou à chauffer et posé sur une surface plane.
- L'appareil ne doit être utilisé qu'**en position verticale**, pour éviter la détérioration du système de réfrigération.
- Si l'appareil a été transporté couché, le placer en position verticale et **le laisser reposer 3 heures pour que le fluide frigorigène se stabilise.**
- Ne jamais démonter l'appareil. Un appareil mal réparé peut présenter des risques pour l'utilisateur. Pour tout problème, consulter votre point de vente.
- N'utiliser que les accessoires fournis. Ne pas prolonger les gaines d'évacuation par vos propres moyens, ceci pourrait causer un mauvais fonctionnement et rendrait l'appareil inefficace.

BLIZAIR 3150R

CONSIGNES DE SECURITE

2. Sécurité électrique

- Respecter toutes les prescriptions de la norme NFC 15-100 en France ou les prescriptions électriques en vigueur dans le pays d'utilisation.
- Il est dangereux de modifier de quelque façon que ce soit les caractéristiques de l'appareil. Pour d'éventuelles réparations, s'adresser directement à notre service après-vente. Les réparations effectuées par des personnes non-qualifiées peuvent être dommageables, voire dangereuses.
- Veiller à ne pas endommager le câble d'alimentation.

Raccordement électrique

- Brancher la prise de l'appareil sur une prise murale fixe 230 V ~ 50 Hz avec mise à la terre.
- Ne jamais brancher l'appareil sur une prise défectueuse.
- Ne pas brancher le climatiseur réversible sur une prise multiple.
- Tenir compte des autres appareils qui peuvent être branchés sur le même circuit électrique.
- Il est déconseillé d'utiliser une rallonge électrique. Si cela est inévitable, la longueur de la rallonge ne doit pas dépasser 10 mètres avec un câble de 3 x 2.5 mm².

Allumage-extinction

- S'assurer du branchement correct de l'appareil avant la mise en service.
- Ne pas mettre l'appareil en marche s'il est tombé, endommagé ou ne fonctionne pas correctement.
- **Lors de la première utilisation, ainsi qu'à chaque remise en service, le climatiseur réversible sera opérationnel après une temporisation de 3 minutes.**
- Éteindre l'appareil uniquement à l'aide du tableau de commandes ou de la télécommande.
- Éteindre l'appareil et débrancher le cordon électrique, avant toute intervention ou déplacement de l'appareil.

3. Sécurité d'utilisation

- Le climatiseur réversible BLIZAIR 3150R a été conçu pour climatiser ou chauffer des pièces à usage domestique et il ne doit pas être utilisé à d'autres fins.
- Ne pas toucher l'appareil avec des mains humides.
- Ne jamais projeter d'eau sur la carrosserie ou sur le tableau de commandes, même pour le nettoyage.
- Ne pas plier le tuyau d'évacuation d'air, ne pas l'écraser.
- Toujours s'assurer que les entrées et sorties d'air ne sont ni obstruées, ni recouvertes par des vêtements ou des tissus.
- Ne pas faire sécher de linge sur le climatiseur en mode chauffage.
- Ne pas poser d'objets lourds sur l'appareil.
- Interdire aux enfants de monter sur l'appareil.

Filtre à air

Le filtre à air permet de retenir les poussières contenues dans l'air. Pour ne pas encrasser les éléments internes du climatiseur réversible BLIZAIR 3150R, **il est impératif de toujours l'utiliser avec son filtre à air en place.** Lorsque des poussières se déposent sur le filtre à air, la circulation de l'air devient plus difficile et le rendement du climatiseur réversible diminue. Le filtre à air doit donc être régulièrement nettoyé (voir § Entretien p.14).

Les produits électriques ne doivent pas être mis au rebut avec les déchets ménagers. Merci de les recycler dans les points de collecte prévus à cet effet. Adressez-vous aux autorités locales ou à votre revendeur pour obtenir des conseils sur le recyclage.



BLIZAIR 3150R

CLIMATISER AVEC SUPRA

Le climatiseur réversible BLIZAIR 3150R permet la programmation précise et la régulation de la température maximale de la pièce. Cet appareil est recommandé pour une pièce jusqu'à 30 m² correctement isolée, dont le vitrage est protégé des rayonnements solaires directs.

Apprendre à climatiser!

Climatiser ne veut pas dire « refroidir de trop » ! L'utilisation d'un climatiseur réversible permet d'obtenir une ambiance agréable en abaissant la température.

Les conditions de bien-être dans une pièce sont déterminées par 4 facteurs que le climatiseur réversible BLIZAIR 3150R peut réguler en permanence :

- **Température** : le rôle principal du climatiseur réversible BLIZAIR 3150R est de prélever les calories de la pièce et de les évacuer à l'extérieur.
- **Taux d'humidité** : l'humidité dans l'air provoque également une sensation de chaleur étouffante en été. Le climatiseur réversible BLIZAIR 3150R déshumidifie l'air ambiant.
- **Pureté de l'air** : le climatiseur réversible BLIZAIR 3150R retient les poussières dans le filtre à air anti-bactéries SAB®. L'atmosphère de la pièce est plus saine.
- **Flux d'air** : le climatiseur réversible BLIZAIR 3150R permet de réguler et de bien répartir le flux d'air refroidi. La circulation de l'air est donc optimale : il n'y a ni courants d'air, ni écarts de température dans la pièce.

Important ! L'écart de température entre l'intérieur et l'extérieur doit être limité à 6 °C pour éviter des

sensations désagréables de chaud et de froid.

Exemple : pour une température extérieure de 30 °C, il est déconseillé d'abaisser la température intérieure à moins de 24 °C.

Il est déconseillé de se placer dans le flux d'air froid et de le diriger directement sur les personnes.

- Pour un rendement optimal de l'appareil, il est nécessaire de garder autant que possible les portes et fenêtres fermées.
- La surface des murs et des baies vitrées exposées au soleil influe sur la température de la pièce. Il est recommandé de réduire cet apport de température en baissant les stores par exemple.
- Par temps chaud et humide, après une certaine durée de fonctionnement, de l'humidité peut apparaître sur la sortie d'air. Il s'agit d'une condensation normale qui est le signe d'un fonctionnement correct.

Economiser l'énergie !

- Le colmatage du filtre réduit l'efficacité du climatiseur réversible et augmente sa consommation électrique jusqu'à 6%.
- Éviter d'ouvrir les portes ou les fenêtres trop fréquemment.
- Chaque personne présente dans une pièce génère entre 100 et 150 W d'apport calorifique. En conséquence, plus il y a de personnes dans une pièce, moins la climatisation est perceptible.
- Afin de **préserver l'environnement** tout en limitant la consommation d'énergie, veillez à ne pas utiliser votre climatiseur réversible lorsque la température intérieure des locaux est inférieure à 26°C.

CHAUFFER AVEC SUPRA

La fonction chauffage du climatiseur réversible BLIZAIR 3150R est basée sur le principe de la réversibilité (pompe à chaleur). Ceci signifie que le cycle de production de froid est inversé : l'évaporateur devient condenseur et le condenseur devient évaporateur.

C'est un mode de chauffage en inter-saison très économique.

La réversibilité par pompe à chaleur apporte 3020W de chaleur tout en ne consommant que 1200W d'électricité.

SYSTEME ANTI-BACTERIES SAB®

Le Système Anti-Bactéries SAB® empêche le développement et la prolifération des bactéries et des champignons dans l'appareil grâce à un agent antibactérien incorporé aux polymères des composants en contact avec l'air traité.

L'utilisation du BLIZAIR 3150R permet de combattre

efficacement les moisissures et les bactéries contenues dans l'humidité de l'air. L'intérieur du BLIZAIR 3150R reste propre et ne dégage aucune odeur.

Le filtre à air doit être régulièrement nettoyé avec un aspirateur et changé une fois par an (fréquence variable selon les conditions d'utilisation).

BLIZAIR 3150R

PRESENTATION DU CLIMATISEUR REVERSIBLE

Le BLIZAIR 3150R est un climatiseur réversible monobloc mobile de type air-air.

4 modes de fonctionnement sont possibles:

1. Mode "CLIMATISATION"

Le climatiseur réversible BLIZAIR 3150R produit de l'air froid pour abaisser la température ambiante de la pièce. Le refroidissement s'arrête lorsque la température sélectionnée est atteinte, mais la ventilation continue. Lorsque la température ambiante remonte et dépasse la température sélectionnée, l'appareil se remet automatiquement à climatiser. L'air distribué est également déshumidifié.

2. Mode "CHAUFFAGE"

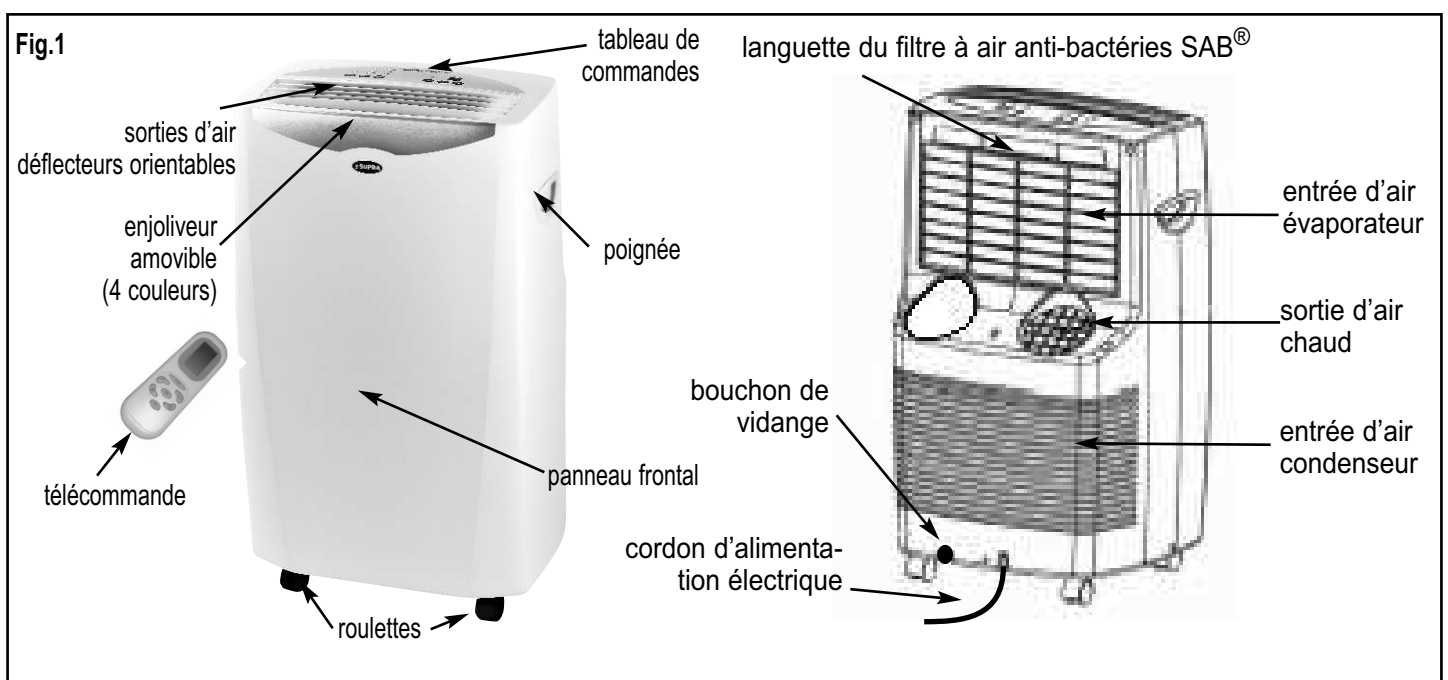
Le climatiseur réversible BLIZAIR 3150R produit de l'air chaud selon le principe de la pompe à chaleur. C'est un système de chauffage très économique. Le chauffage s'arrête lorsque la température sélectionnée est atteinte. Lorsque la température ambiante redescend et est inférieure à la température sélectionnée, l'appareil se remet automatiquement à chauffer. L'air distribué est également déshumidifié.

3. Mode "DÉSHUMIDIFICATION"

Le climatiseur réversible BLIZAIR 3150R fonctionne alternativement en climatisation et ventilation. Ces cycles permettent d'extraire l'humidité de manière optimale sans refroidissement excessif de la pièce. L'air distribué est déshumidifié. Le climatiseur réversible contribue ainsi à la purification et à une meilleure répartition de l'air. Le thermostat est inactif.

4. Mode "VENTILATION"

Le climatiseur réversible BLIZAIR 3150R fonctionne comme un ventilateur sans besoin de climatisation. Il contribue ainsi à la purification et à une meilleure répartition de l'air. Le thermostat est inactif.



BLIZAIR 3150R

STOP'AIR®

l'accessoire indispensable à un meilleur rendement du climatiseur réversible (non fourni)



FACILE A POSER

- pas d'outils
- tout est fourni
- se pose sur tout support (alu, PVC, bois)

STOP'AIR® peut rester en place lorsque la fenêtre est fermée.



SUPRA a développé le rideau d'occultation STOP'AIR® adaptable aux fenêtres et portes-fenêtres. Le rideau STOP'AIR® permet d'obstruer les entrées d'air consécutives à l'ouverture de la fenêtre pour laisser passer la ou les gaine(s) de connexion.

Cet accessoire facile à poser (et à retirer) optimise le rendement de votre climatiseur réversible. STOP'AIR® n'est pas fourni avec le climatiseur réversible, demandez-le à votre revendeur.

INSTALLATION MOBILE

Le BLIZAIR 3150R peut être utilisé de 2 manières, présentant chacune ses avantages :

1. VERSION MOBILE: Poser la gaine de sortie d'air dans l'entre-bâillement d'une porte ou d'une fenêtre.

1. Vérifier la mise en place du filtre à air.
2. Fixer chaque connecteur (3 et 4) en le vissant sur la gaine d'évacuation (1).
3. Enfoncez l'embout plat (2) sur le connecteur (3).
4. Fixer le connecteur (4) de la gaine d'évacuation (1) dans l'orifice (5), à l'arrière du climatiseur réversible.
5. Tirer la gaine à la longueur souhaitée*.
7. Faire passer l'embout plat (2) par l'entrebâillement d'une porte ou d'une fenêtre.
8. Brancher l'appareil.

***Nota 1 :** Une gaine étirée au minimum (voir consignes de sécurité) garantit un fonctionnement optimal du climatiseur réversible.

Nota 2 : Ne jamais prolonger la gaine fournie.

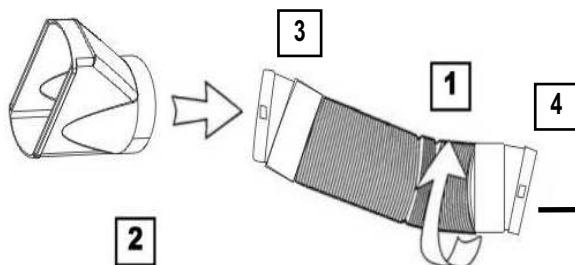


Fig. 2

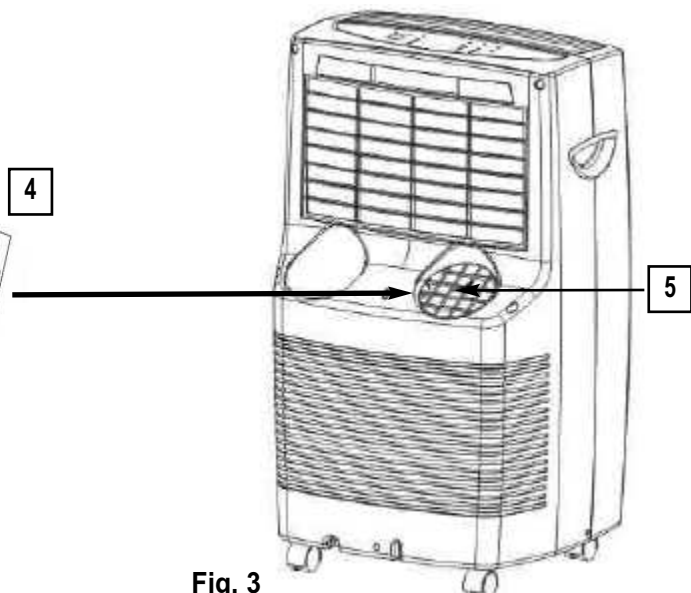


Fig. 3

BLIZAIR 3150R

INSTALLATION FIXE

2. VERSION FIXE: Fixer la gaine de sortie d'air au mur en utilisant le kit de raccordement mural.

1. Vérifier la mise en place du filtre à air.
2. Suivre la même procédure d'installation que pour l'installation mobile. L'embout plat (Fig. 2, n°2) ne s'utilise pas pour une utilisation fixe. Visser un seul connecteur (4) à la gaine (Fig. 2).
3. Visser l'adaptateur (B) à l'autre extrémité de la gaine.
4. Percer un trou dans le mur de Ø11 cm.
5. Insérer la colerette (A) dans ce trou.
6. Tirer la gaine à la longueur souhaitée*.
7. Insérer la gaine (1) dans le mur en emboîtant l'adaptateur (B) dans la colerette (A) (Fig. 5).
8. Brancher l'appareil.
9. Boucher le trou avec le cache (C) en cas de déconnexion de la gaine (Fig. 6).

***Nota** : Une gaine étirée au minimum (voir consignes de sécurité) garantit un fonctionnement optimal du climatiseur réversible.

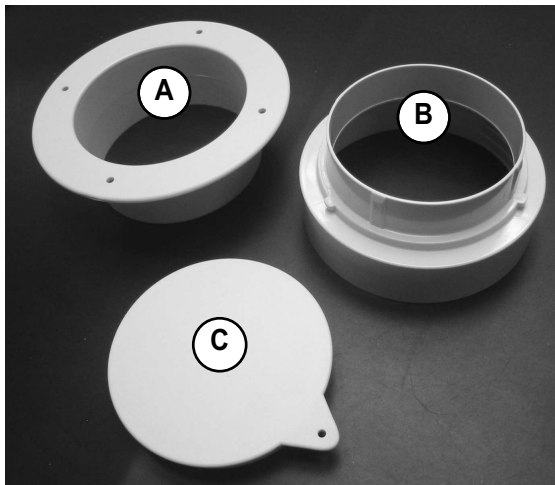


Fig. 4 : Kit mural

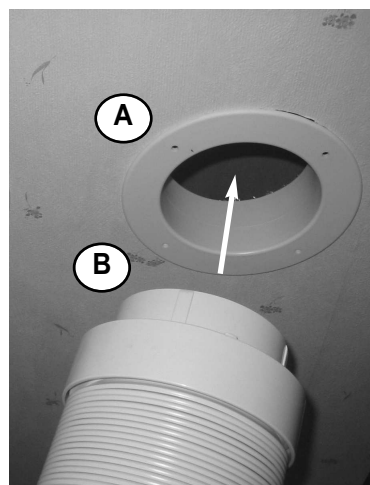


Fig. 5

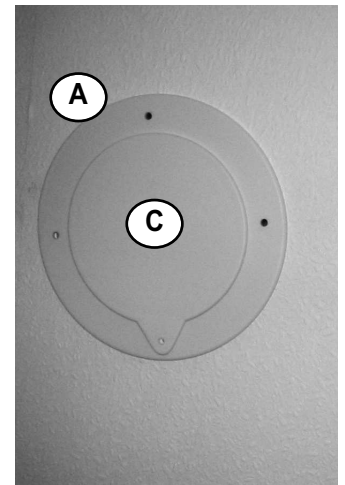


Fig. 6

Les accessoires fournis:

Repère	Désignation	Quantité
A	colerette	1
B	adaptateur	1
C	cache	1

BLIZAIR 3150R

TELECOMMANDE

La télécommande vous permet d'agir à distance sur le réglage de la température, la vitesse de ventilation, le mode de fonctionnement et la marche ou l'arrêt différés du BLIZAIR 3150R.

Insertion des piles

Appuyer sur les stries du cache arrière de la télécommande, pousser vers l'avant pour le retirer. Insérer 2 piles (non fournies) AAA LR03, en respectant les polarités, selon le schéma au fond du boîtier. Refermer le cache.

Manipuler la télécommande avec précaution. Elle ne doit ni tomber, ni être exposée au rayonnement du soleil ou à une autre source de chaleur.

Remplacement des piles

Attention: Les piles usagées de la télécommande doivent être déposées dans des bacs de collecte prévus à cet effet, afin de protéger l'environnement.

Performance de la télécommande

Toutes les fonctions du BLIZAIR 3150R sont accessibles soit par le tableau de commandes sur l'appareil soit par la télécommande.

Les rayons infrarouges traversent plus facilement les plastiques clairs.

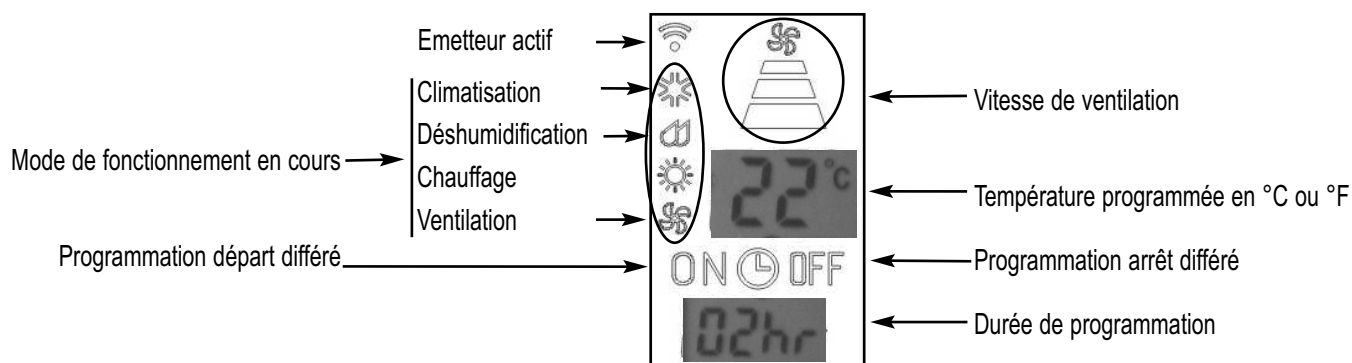
Pour une meilleure performance de la télécommande, nous vous conseillons donc d'utiliser les enjoliveurs de couleurs claires.



Nota : La température ambiante ne s'affiche que sur le tableau de commandes.

Le bouton G (Fig. 9b) de la télécommande permet de permuter la température en degré Celsius ou degré Fahrenheit.

Fig. 7 : Pictogrammes de la télécommande



ENJOLIVEURS DE COULEURS

Le climatiseur réversible BLIZAIR 3150R est livré avec 4 enjoliveurs de couleurs différentes interchangeables, qui vous permet de personnaliser votre climatiseur réversible.

Pour retirer l'enjoliveur, le saisir en partie haute et le tirer vers soi.

Pour placer l'enjoliveur de votre choix, insérer la languette en partie basse puis, sans forcer, pousser jusqu'en butée la partie haute dans les plots de fixation.

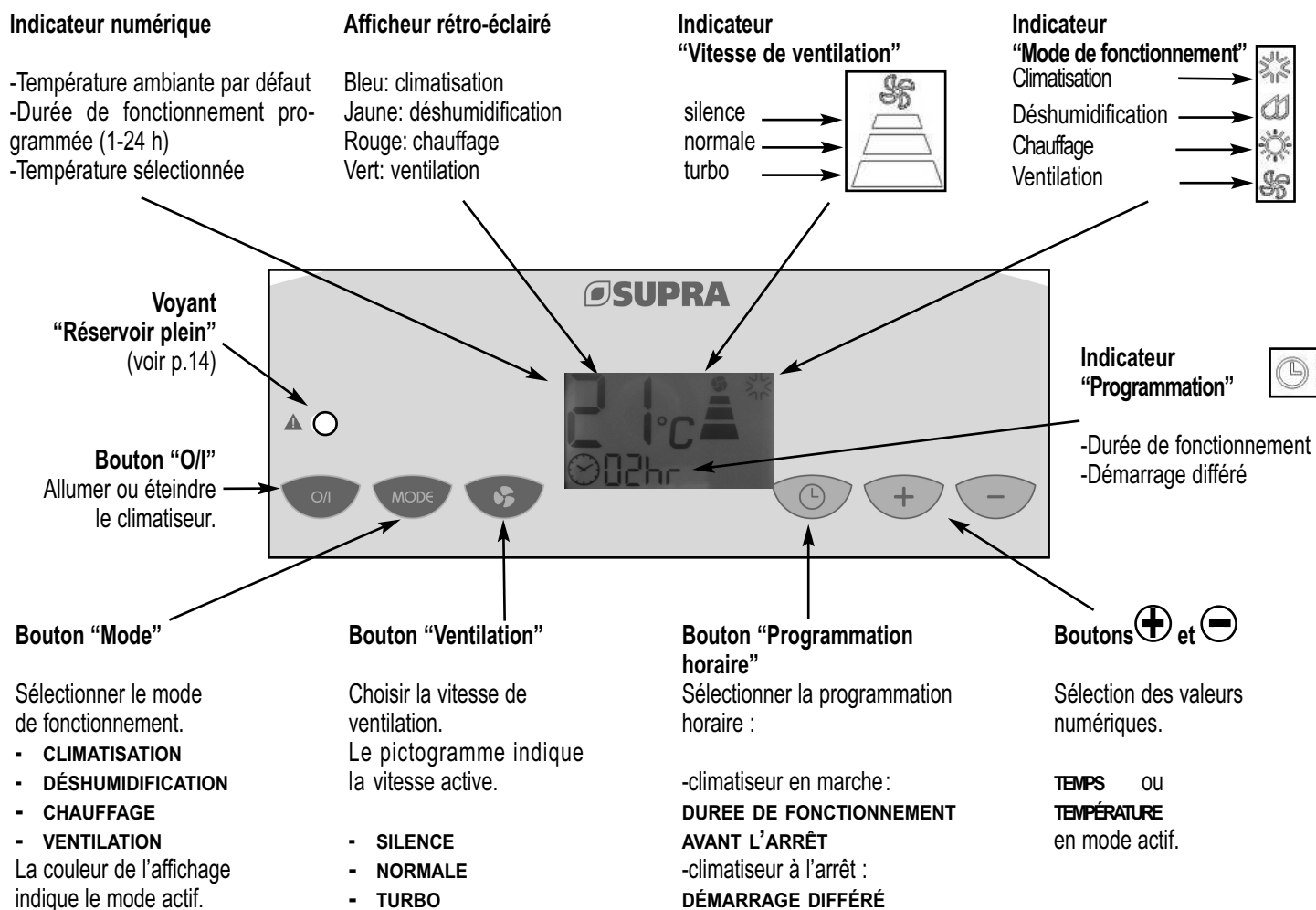
**4 couleurs au choix.
Fixation par simples clips.
Sans vis, sans outils.**



BLIZAIR 3150R

TABLEAU DE BORD

Fig. 8



MISE EN MARCHÉ

Sélection du mode de fonctionnement sur le tableau de bord ou sur la télécommande

Brancher l'appareil. Mettre l'appareil en marche en pressant le bouton A (Fig. 9), puis sur le bouton B "MODE".

Sélectionner un mode de fonctionnement :

- | | |
|-------------------|-----|
| Climatisation | § 1 |
| Chauffage | § 2 |
| Déshumidification | § 3 |
| Ventilation | § 4 |

Temporisation 3 minutes

Le compresseur est un organe essentiel à la production de froid par le climatiseur réversible. Cet appareil est équipé d'une protection thermique qui n'autorise le démarrage du compresseur qu'après une temporisation de 3 minutes.

BLIZAIR 3150R

FONCTIONNEMENT

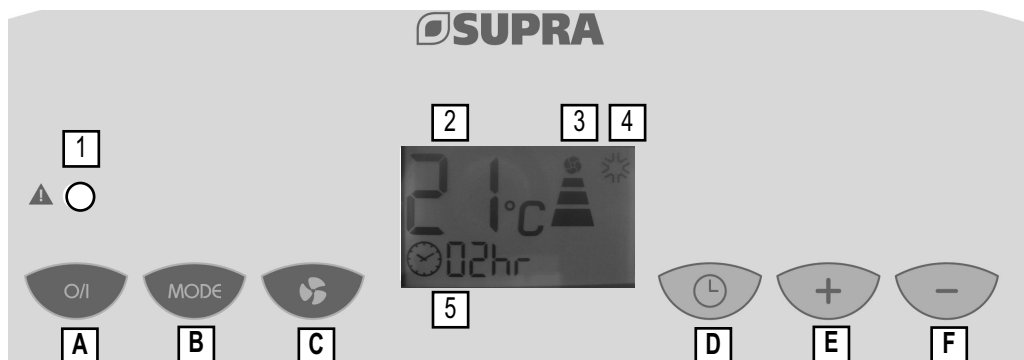


Fig. 9a: Tableau de bord du climatiseur

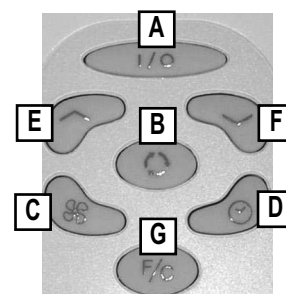



Fig. 9b: Télécommande

1. Mode CLIMATISATION - AFFICHAGE RETRO-ECLAIRE BLEU

Fonction à utiliser pour une température ambiante supérieure à 16°C.

1. Presser sur le bouton (B) et sélectionner le mode "CLIMATISATION".
Le fond de l'écran à cristaux liquide s'éclaire en bleu et l'icône  apparaît.
2. Sélectionner la vitesse de sortie de l'air froid en appuyant sur le bouton "Ventilation" (C).
La vitesse maximale est atteinte lorsqu'il y a 3 niveaux affichés: vitesse Turbo (cf. Fig. 9, n°3)
3. Sélectionner la température souhaitée en appuyant sur les touches ⊕(E) et ⊖(F) jusqu'à ce que la température voulue s'affiche (cf. Fig. 9, n°2).


Après quelques secondes, la température ambiante s'affiche à nouveau sur le tableau de commandes.

Nota : L'affichage "Lo" indique une température ambiante trop basse.

Dans ce mode de fonctionnement, l'évacuation des condensats se fait automatiquement par la gaine de sortie d'air chaud.

2. Mode CHAUFFAGE - AFFICHAGE RETRO-ECLAIRE ROUGE


Fonction à utiliser pour une température ambiante inférieure à 27°C.

1. Presser sur le bouton (B) et sélectionner le mode "CHAUFFAGE".
Le fond de l'écran à cristaux liquide s'éclaire en rouge et l'icône  apparaît.
2. Sélectionner la vitesse de ventilation de l'air chaud en appuyant sur le bouton (C).
La vitesse maximale est atteinte lorsqu'il y a 3 niveaux affichés : vitesse Turbo (cf. Fig. 9, n°3).
3. Sélectionner la température souhaitée en appuyant sur les touches ⊕(E) et ⊖(F) jusqu'à ce que la température voulue s'affiche.

Après quelques secondes, la température ambiante s'affiche à nouveau sur le tableau de commandes.

Dans ce mode de fonctionnement, l'évacuation des condensats se fait manuellement (cf. p.14). Lorsque le voyant (1) est allumé, vider le réservoir des condensats (cf. bouchon de vidange Fig. 1) afin que l'appareil se remette en fonctionnement.

3. Mode DÉSHUMIDIFICATION - AFFICHAGE RETRO-ECLAIRE JAUNE

1. Presser sur le bouton (B) et sélectionner le mode "DESHUMIDIFICATION".
Le fond de l'écran à cristaux liquide s'éclaire en jaune et l'icône  apparaît.
2. La vitesse de ventilation est au minimum par défaut et ne peut pas être changée, sauf si la température ambiante est supérieure ou égale à 25°C.

L'afficheur indique la température ambiante, mais le thermostat est inopérant.

Nota 1 : l'affichage "Lo" indique une température ambiante trop basse.

Nota 2 : Si le voyant (1) est allumé, vider le réservoir des condensats afin que l'appareil se remette en marche. (cf.p. 14).

BLIZAIR 3150R


Fonction anti-givre

Cet appareil est équipé d'une fonction anti-givre. En mode chauffage, lorsque la température extérieure est basse, du givre peut se former sur l'évaporateur. Le cycle de dégivrage s'enclenche et l'appareil s'arrête de fonctionner quelques minutes.

Le mode chauffage redémarrera automatiquement à la fin du dégivrage.

4. Mode VENTILATION - AFFICHAGE RETRO-ECLAIRE VERT

1. Presser sur le bouton (B) et sélectionner le mode "VENTILATION".

Le fond de l'écran à cristaux liquide s'éclaire en vert et l'icône  apparaît.

2. Presser sur le bouton "Ventilation" (C). Sélectionner ainsi la vitesse souhaitée. La vitesse maximale est atteinte lorsqu'il y a 3 niveaux affichés.

L'afficheur indique la température ambiante, mais le thermostat est inopérant.

Nota : Dans ce mode de fonctionnement, il n'est pas nécessaire d'installer la ou les gaine(s).

PROGRAMMATION HORAIRE

1. PROGRAMMATION DE LA DUREE DE FONCTIONNEMENT

En modes climatisation et chauffage uniquement.

1. Mettre l'appareil en marche (O/I).

2. Choisir les paramètres de fonctionnement souhaités (cf. Mode Climatisation p.12).

3. Appuyer sur la touche (D) pour programmer une durée de fonctionnement. Presser sur la touche \oplus ou \ominus pour saisir le nombre d'heures de fonctionnement du climatiseur réversible.

Cette durée (en heures) s'affiche sur l'écran (cf. Fig. 9a, n°5).

Le climatiseur réversible, en marche, s'arrêtera à la fin de la durée programmée.

4. Pour revenir au fonctionnement non-programmé: appuyer sur la touche (D), ou appuyer à répétition sur la touche \ominus jusqu'à ce que la valeur " 00 " s'affiche.

2. PROGRAMMATION DU DEMARRAGE DIFFERE DE 1H A 24H

En modes climatisation et chauffage uniquement.

1. Choisir les paramètres de fonctionnement et la température souhaités (cf. Mode Climatisation p.12).

Appuyer sur la touche (D) de programmation horaire, puis sur les touches \oplus et \ominus pour sélectionner le délai de démarrage de l'appareil. Le délai s'affiche (en heures) sur l'écran (cf. Fig. 9a, n°5).

Le climatiseur réversible, en veille, démarrera à l'issue du délai programmé et fonctionnera jusqu'à l'arrêt manuel du climatiseur réversible.

3. Pour revenir au fonctionnement non-programmé: appuyer sur la touche (D), ou appuyer à répétition sur la touche \ominus jusqu'à ce que la valeur " 00 " s'affiche.

Exemple: Vous quittez votre domicile le matin à 8 heures et vous souhaitez trouver une température agréable le soir à votre retour à 18 heures. Pour cela, vous décidez de faire démarrer votre climatiseur réversible 3 heures avant votre retour.

Procédez comme suit:

Appareil arrêté, à l'aide de la touche (D) de programmation horaire et des touches (E) \oplus et (F) \ominus , affichez 7 (de 8 à 15 heures, il y a 7 heures). C'est tout !

Votre climatiseur réversible BLIZAIR 3150R se mettra automatiquement en route à 15 heures et fonctionnera jusqu'à ce que vous l'arrêtiez.

Nota : Si aucune programmation n'est faite, l'appareil démarre instantanément et fonctionne jusqu'à l'arrêt manuel.

Nota : Après une coupure de courant, la programmation (paramètres de fonctionnement et programmation horaire) est entièrement effacée.

BLIZAIR 3150R

EVACUATION DES CONDENSATS - VIDANGE

En mode climatisation:

Le climatiseur réversible BLIZAIR 3150R climatise et déshumidifie simultanément l'air de la pièce. **L'eau de condensation est automatiquement évacuée** avec l'air chaud par la gaine d'évacuation.

Nota : De façon exceptionnelle par très fort taux d'humidité dans l'air, par exemple après un fort orage par température élevée, le réservoir peut se remplir plus vite que le système automatique n'est capable d'évacuer l'eau de condensation. Le voyant rouge "Réservoir plein" clignote (Fig. 9a, n°1) et l'appareil s'arrête automatiquement. Il faut alors procéder à la vidange du réservoir.

En mode chauffage:

L'évacuation des condensats peut se faire de 2 façons: -- **de façon continue**, par le tuyau transparent en PVC fourni

Pour drainer l'eau de condensation en continu, ôter le bouchon de vidange des condensats (cf. Fig. 1). Raccorder le tuyau d'évacuation des condensats fourni à la sortie d'écoulement de l'eau. Garder une pente suffisante pour permettre l'écoulement des condensats à l'extérieur de l'appareil.

-- **de façon manuelle**

Lorsque le voyant rouge "Réservoir plein" clignote (Fig. 9a, n°1), l'appareil s'arrête automatiquement. Il faut alors procéder à la vidange du réservoir.

Placer un récipient d'une capacité supérieure à un litre sous le climatiseur. Oter le bouchon de vidange des condensats (cf. Fig.1) et laisser l'eau s'écouler. Replacer ensuite le bouchon.

Le climatiseur réversible BLIZAIR 3150R est à nouveau opérationnel.

ENTRETIEN - NETTOYAGE

Appareil

• **Arrêter et débrancher le climatiseur réversible.**

- Pour des raisons de sécurité ne jamais laver le climatiseur réversible à grande eau.
- Nettoyer le climatiseur réversible avec une éponge humide, puis l'essuyer avec un chiffon sec.
- Ne jamais utiliser d'essence, d'alcool ou de solvants.

Filtre à air

Pour éviter l'encrassement des éléments internes de l'appareil, le filtre à air doit être nettoyé au minimum toutes les 2 semaines, voire plus si l'appareil fonctionne dans un environnement poussiéreux.

- Enlever le filtre à air de son support, en tirant sur la poignée dans la partie supérieure (appareil éteint) (cf. Fig. 1).
- Utiliser d'abord un aspirateur pour enlever la poussière. Si le filtre est très sale, le laver à l'eau tiède. Ne jamais utiliser d'eau chaude ou savonneuse.
- Laisser sécher le filtre avant de le remettre en place.
- Ne pas plier le filtre afin de ne pas l'abîmer.

Opérations à effectuer en fin de saison

A la fin de la saison, ou si l'appareil n'est pas utilisé pendant une longue période, il est nécessaire de :

- Vidanger le climatiseur réversible.
- Faire fonctionner l'appareil pendant 3 ou 4 heures en mode "Ventilation" pour assécher complètement l'intérieur de l'appareil.
- Débrancher l'appareil.
- Enlever les gaines et couvrir les grilles.
- Nettoyer l'appareil et le ranger dans son emballage d'origine afin de le protéger de la poussière.
- Entreposer l'appareil en position verticale, à l'abri des rayons du soleil, dans un local frais et sec.
- Enlever les piles de la télécommande.

Remplacement du cordon d'alimentation

Attention: Si le cordon d'alimentation électrique est endommagé, celui-ci doit être remplacé par le fabricant, son service après-vente ou une personne de qualification similaire afin d'éviter tout danger.

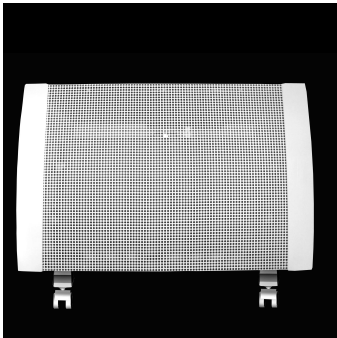
BLIZAIR 3150R

PROBLEMES ET SOLUTIONS ...

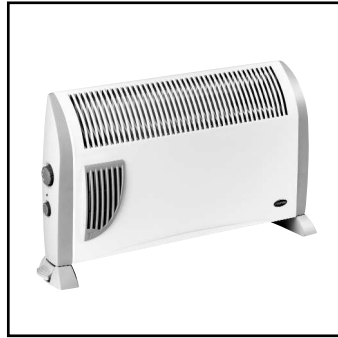
Les cas de dysfonctionnement peuvent être dûs à des problèmes mineurs pouvant être résolus facilement par l'utilisateur en consultant le tableau suivant. Pour toute demande de renseignement et avant de s'adresser au service après-vente, noter la référence BLIZAIR 3150R et le numéro de sérieindiqué sur la plaque signalétique de l'appareil.

PROBLÈMES	CAUSES PROBABLES	SOLUTIONS
Le climatiseur ne fonctionne pas	<ul style="list-style-type: none">• Prise débranchée• Absence de courant• Temporisation de 3 minutes en cours• Défaut de la télécommande• La température sélectionnée est proche de la température ambiante• La température ambiante est inférieure à 16°C	<ul style="list-style-type: none">• Brancher l'appareil• Vérifier le disjoncteur• Attendre 3 minutes avant de redémarrer• Changer les piles de la télécommande• Programmer une température plus ou moins basse.• Arrêter le climatiseur
Les performances du climatiseur sont faibles	<ul style="list-style-type: none">• Le filtre à air est obstrué• La grille d'aération est bloquée• Paramètres de fonctionnement sélectionnés inadéquats	<ul style="list-style-type: none">• Nettoyer ou changer le filtre• Enlever l'objet responsable• Sélectionner des paramètres de fonctionnement adéquats
L'appareil est bruyant	<ul style="list-style-type: none">• L'appareil est posé sur une surface inégale et vibre• Le filtre est endommagé	<ul style="list-style-type: none">• Placer l'appareil sur une surface plane• Changer le filtre
L'appareil fait un léger bruit de bouillonnement	<ul style="list-style-type: none">• Le liquide frigorigène circule dans le circuit	<ul style="list-style-type: none">• Fonctionnement normal
Affichage "Hi"	<ul style="list-style-type: none">• La température ambiante est supérieure à la température de réglage	<ul style="list-style-type: none">• Fonctionnement normal
L'appareil s'arrête voyant "RÉSERVOIR PLEIN" allumé (Fig.9a,n°1)	<ul style="list-style-type: none">• Réservoir des condensats rempli	<ul style="list-style-type: none">• Vidanger l'appareil (cf.p.14)
La télécommande ne fonctionne pas	<ul style="list-style-type: none">• L'appareil est trop loin• Défaut des piles de la télécommande	<ul style="list-style-type: none">• Changer d'enjoliveur (couleur claire) ou se rapprocher du climatiseur• Changer les piles
L'appareil ne chauffe pas	<ul style="list-style-type: none">• Le mode chauffage n'a pas été sélectionné• La température de consigne est atteinte• Dégivrage en cours	<ul style="list-style-type: none">• Sélectionner le mode chauffage, le voyant rouge s'allume• Fonctionnement normal• Attendre le redémarrage automatique
L'appareil émet des bips	<ul style="list-style-type: none">• Réservoir des condensats rempli	<ul style="list-style-type: none">• Vidanger l'appareil (cf.p.14)

SUPRA, C'EST AUSSI:



Panneaux rayonnants



Convecteurs



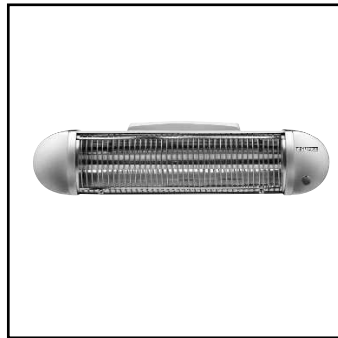
Radiateurs à inertie



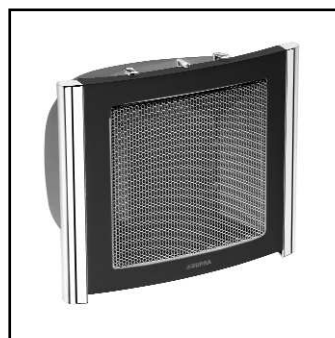
Radiateurs Bain d'huile



Radiants Halogènes



Radiants Infrarouges



Soufflants céramiques



Soufflants mobiles



Sèche-serviettes



Climatiseurs



Déshumidificateurs



Purificateurs d'air



Cheminées



Cheminettes



Poêles à bois



Foyers-Inserts

 **SUPRA**