

PRECAUTIONS FOR SAFETY

DANGER

- Do not install, repair, open or remove the cover. It may expose you to dangerous voltages. Ask the dealer or the specialist to do this.
Turning off the power supply will not prevent potential electric shock.
The appliance shall be installed in accordance with national wiring regulation.
Means for disconnection from the supply having a contact separation of at least 3 mm in all poles must be incorporated in the fixed wiring.

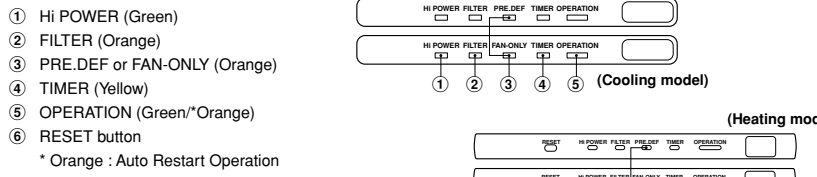
WARNING

- Do not expose your body directly to cool air for a long time.
Do not insert your finger or any article into the air inlet/outlet.
When an abnormality (burning smell, etc.) occurs, stop the air conditioner and disconnect the power supply or turn off the breaker.

CAUTION

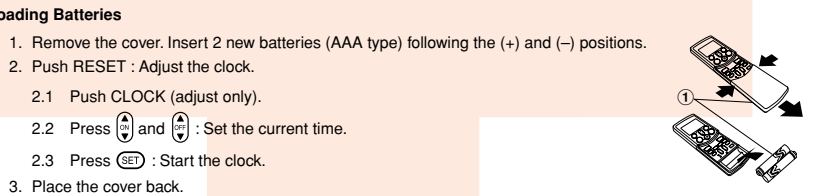
- Do not wash the unit with water. It may cause an electric shock.
Do not use this air conditioner for other purposes such as preserving food, breeding animal, etc.
Do not step or put anything on the indoor/outdoor unit. It may cause an injury or damage the unit.
Before cleaning the unit, turn off the main switch or the circuit breaker.
When the unit won't be used for a long time, turn off the main switch or the circuit breaker.

INDOOR UNIT DISPLAY



PREPARATION BEFORE USE

- Preparing Filters: Open the air inlet grille and remove the air filters. Attach the filters.
Loading Batteries: Remove the cover, insert 2 new batteries (AAA type) following the (+) and (-) positions. Push RESET: Adjust the clock.
2.1 Push CLOCK (adjust only).
2.2 Press [ ] and [ ]: Set the current time.
2.3 Press [ ]: Start the clock.
3. Place the cover back.



- Remote Control Location: Max. 7 m from the indoor unit.

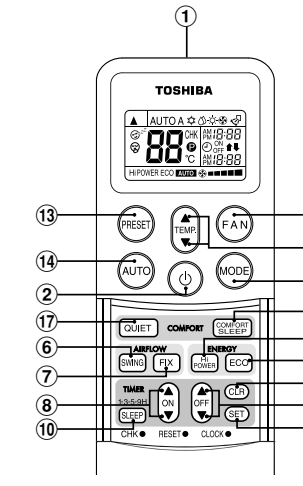
AIRFLOW DIRECTION

- 1. Press [ ]: Move the louver in the desired vertical direction.
2. Press [ ]: Swing the air automatically and press again to stop.
3. For horizontal direction, adjust manually.

- Note: Use only the [ ] button to move the louver.

REMOTE CONTROL FUNCTION

- 1. Infrared signal emitter
2. Start/Stop button ( )
3. Mode select button (MODE)
4. Temperature button (TEMP)
5. Fan speed button (FAN)
6. Auto louver button (SWING)
7. Set louver button (FIX)
8. On timer button (ON)
9. Off timer button (OFF)
10. Sleep timer button (SLEEP)
11. Reserve button (SET)
12. Cancel button (CLR)
13. Memory and Preset button (PRESET)
14. Automatic operation button (AUTO)
15. High power button (HI POWER)
16. Economy button (ECO)
17. Quiet button (QUIET)
18. Comfort sleep button (COMFORT SLEEP)



AUTOMATIC OPERATION (AUTO)

- To automatically select cooling, heating, or fan only operation and control fan speed and a louver:
1. Press [ ].
2. Press [ ]: Set the desired temperature.

AUTOMATIC OPERATION (AUTO CHANGEOVER: A)

- To automatically select cooling, heating, or fan only operation:
1. Press [ ]: Select A.
2. Press [ ]: Set the desired temperature.

COOLING / HEATING / FAN ONLY OPERATION

- 1. Press [ ]: Select Cool, Heat, or Fan only.
2. Press [ ]: Set the desired temperature.
3. Press [ ]: Select AUTO, LOW, LOW+, MED, MED+, or HIGH.

DRY OPERATION (COOLING ONLY)

- For dehumidification, a moderate cooling performance is controlled automatically.
1. Press [ ]: Select Dry.
2. Press [ ]: Set the desired temperature.

HI POWER OPERATION

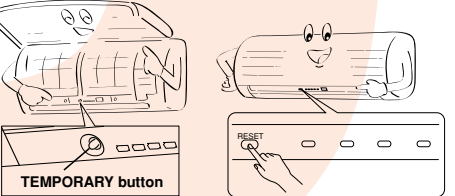
- To automatically control only room temperature, airflow and operation mode for faster cooling or heating operation (except in DRY, FAN ONLY and ON TIMER mode):
1. Press [ ]: Start and stop the operation.
2. Press [ ]: Set the desired temperature.

ECO OPERATION

- To automatically control room temperature, fan speed and operation mode to save energy (except in DRY, FAN ONLY and ON TIMER mode):
1. Press [ ]: Start and stop the operation.
Note: Under certain conditions, ECO mode may not provide adequate heating or cooling due to energy saving features.

TEMPORARY / RESET OPERATION

- In case of the misplaced or discharged remote control:
Pressing the TEMPORARY/RESET button, the unit can start or stop without using the remote control.



TIMER OPERATION

- Setting the ON Timer:
1. Press [ ]: Set the desired ON timer.
2. Press [ ]: Set the timer.
3. Press [ ]: Cancel the timer.
Setting the OFF Timer:
1. Press [ ]: Set the desired OFF timer.
2. Press [ ]: Set the timer.
3. Press [ ]: Cancel the timer.

Every timer allows the user to set both the ON & OFF timers and will be activated on a daily basis.

- Setting Combined Timer:
1. Press [ ]: Set the ON timer.
2. Press [ ]: Set the OFF timer.
3. Press [ ].
4. Press [ ] button during the ( ) mark flashing.
During the every day timer is activating, both arrows ( ) are indicated.

- Note:
Keep the remote control in accessible transmission to the indoor unit; otherwise, the time lag of up to 15 minutes will occur.
The setting will be saved for the next same operation.

PRESET OPERATION

- Set your preferred operation for future use. The setting will be memorized by the unit for future operation (except airflow direction):
1. Select your preferred operation.
2. Press and hold [ ] for 3 seconds to memorize the setting. The [ ] mark displays.
3. Press [ ]: Operate the preset operation.

AUTO RESTART OPERATION

To automatically restart the conditioner after the power failure (Power of the unit must be on):
1. Select your preferred operation.

QUIET OPERATION

- To operate at super low fan speed for quiet operation (except in DRY mode):
1. Press [ ]: Start and stop the operation.

COMFORT SLEEP OPERATION

- To save energy while sleeping:
1. Press [ ]: Select 1, 3, 5 or 9 hrs for OFF timer operation.
Note: The set temperature will increase automatically 1 degree/hour for 2 hours (maximum 2 degrees increase).

SLEEP TIMER OPERATION

- To start the sleep timer (OFF timer) operation:
1. Press [ ]: Select 1, 3, 5 or 9 hrs for OFF timer operation.

MAINTENANCE

- Firstly, turn off the circuit breaker.

Filter Reset

FILTER lamp lights on: the filter must be cleaned. To turn off the lamp, push the TEMPORARY/RESET button on the indoor unit.

Indoor Unit and Remote Control

- Clean the indoor unit and the remote control with a wet cloth when needed.
No benzene, thinner, polishing powder or chemically-treated duster.

Air Inlet Grille

- 1. Open and remove the air inlet grille.
2. Wash it with a sponge or a towel and dry it.
3. Reinstall and close it.

SELF CLEANING OPERATION (COOL AND DRY OPERATION ONLY)

- To protect bad smell caused by the humidity in the indoor unit:
1. If the [ ] button is pressed once during "Cool" or "dry" mode, the fan will continue to run for other 20 minutes, then it will turn off automatically. This will reduce the moisture in the indoor unit.
2. To stop the unit immediately, press the [ ] 3 times within 30 seconds.

- Note:
To cancel this function, press and hold the TEMPORARY/RESET button about 20 seconds. The self cleaning function will be cancelled.
This function cannot use with inverter model.

OPERATION AND PERFORMANCE

- 1. Three-minute protection feature: To prevent the unit from being activated for 3 minutes when suddenly restarted or switched to ON.
2. Preheating operation: Warm up the unit for 5 minutes before the heating operation starts. (PRE DEF lamp is on.)
3. Warm air control: When the room temperature reaches the set temperature, the fan speed is automatically reduced and the outdoor unit will stop.
4. Automatic defrosting: Fans will stop during defrost operation.
5. Heating capacity: Heat is absorbed from outdoors and released into the room. When the outdoor temperature is too low, use another recommended heating apparatus in combination with the air conditioner.
6. Consideration for accumulated snow: Select the position for outdoor unit where it will not be subjected to snow drifts, accumulation of leaves or other seasonal debris.
Note: Item 2 to 6 for Heating or other model.

Table with 3 columns: Operation, Temp. Outdoor, Temp. Room. Rows include Heating, Cooling, and Dry modes.

TROUBLESHOOTING (CHECK POINT)

- The unit does not operate:
- The power main switch is turned off.
- The circuit breaker is activated to cut off the power supply.
- Stoppage of electric current.
- ON timer is set.
Cooling or Heating is abnormally low:
- The filters are blocked with dust.
- The temperature has been set improperly.
- The windows or doors are opened.
- The air inlet or outlet of the outdoor unit is blocked.
- The fan speed is too low.
- The operation mode is FAN or DRY.

ESPAÑOL

PRECAUCIONES SOBRE SEGURIDAD

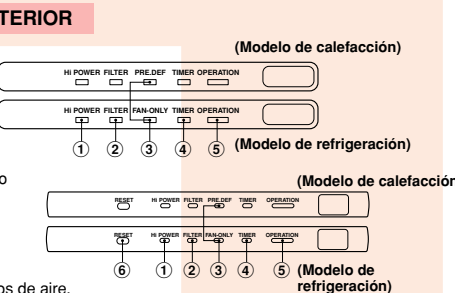
- PELIGRO: No instale ni repare la unidad, ni abra o retire la tapa. Si lo hace, se expone a una descarga eléctrica. Solicite ayuda al distribuidor o a un especialista.
Advertencias: No exponga el cuerpo directamente a la corriente de aire frío durante mucho tiempo. No introduzca los dedos ni ningún artículo en la toma/salida de aire. Cuando note alguna anomalía (olor a quemado, etc.), detenga el acondicionador de aire y desconecte la línea de alimentación principal o apague el disyuntor.

ADVERTENCIAS

- PRECAUCIÓN: No lave la unidad con agua. Puede ocasionar una descarga eléctrica. No utilice el acondicionador de aire para fines especiales tales como conservar alimentos, criar animales, etc. No se pare sobre la unidad interior o exterior ni coloque nada sobre ella. Podría lesionarse o dañar la unidad. Antes de limpiar la unidad, desconecte el interruptor principal o el disyuntor. Cuando no se va a utilizar la unidad por un tiempo considerable, desconecte el interruptor principal o el disyuntor.

PRECAUCIÓN

- PANEL DE INDICACIÓN DE LA UNIDAD INTERIOR:
1. HI POWER (Verde)
2. FILTER (Naranja)
3. PRE DEF o FAN-ONLY (Naranja)
4. TIMER (Amarilla)
5. OPERATION (Verde/Naranja)
6. Botón RESET
\* Naranja: Reinicio automático en funcionamiento



PREPARATIVOS PREVIOS

- Preparación de los filtros:
1. Abra la rejilla de entrada de aire y extraiga los filtros de aire.
2. Fije los filtros. (ver detalle en el manual de instalación)

- Carga de las pilas:
1. Extraiga la cubierta. Inserte 2 pilas nuevas (tipo AAA) en las posiciones correctas (+) y (-).
2. Pulse RESET: Ajuste el reloj.
2.1 Pulse CLOCK (sólo ajustar).
2.2 Pulse [ ] (y [ ]) : Para ajustar la hora actual.
2.3 Pulse [ ] : Para poner en funcionamiento el reloj.
3. Vuelva a colocar la cubierta.

Ubicación del control remoto

- A 7 m de la unidad interior como máximo

DIRECCIÓN DEL FLUJO DE AIRE

- 1. Pulse [ ]: Mueva el deflector en la dirección vertical deseada.
2. Pulse [ ]: La dirección del flujo de aire oscila automáticamente; pulse de nuevo para detener.
3. Ajuste la dirección horizontal manualmente.

- Note: Utilice sólo el botón [ ] para mover el deflector.

FUNCIONES DEL CONTROL REMOTO

- 1. Emisor de señales infrarrojas
2. Botón de funcionamiento/parada ( )
3. Botón selector de modo (MODE)
4. Botón de temperatura (TEMP)
5. Botón de velocidad del ventilador (FAN)
6. Botón de oscilación automática del deflector (SWING)
7. Botón de ajuste de dirección (FIX)
8. Botón del temporizador de encendido (ON)
9. Botón del temporizador de apagado (OFF)
10. Botón del temporizador de dormir (SLEEP)
11. Botón de ajuste (SET)
12. Botón de cancelación (CLR)
13. Botón de memoria y de presintonización (PRESET)
14. Botón de funcionamiento automático (AUTO)
15. Botón de alta potencia (HI POWER)
16. Botón de modo económico (ECO)
17. Botón de silenciamiento (QUIET)
18. Botón de confort nocturno (COMFORT SLEEP)

FUNCIONAMIENTO AUTOMÁTICO (AUTO)

- Para seleccionar automáticamente la refrigeración, calefacción o ventilación y controlar la velocidad del ventilador y el deflector:
1. Pulse [ ].
2. Pulse [ ]: Ajuste la temperatura deseada.

FUNCIONAMIENTO AUTOMÁTICO (AUTO CHANGEOVER: A)

- Para seleccionar automáticamente la refrigeración, calefacción o ventilación:
1. Pulse [ ]: Seleccione A.
2. Pulse [ ]: Ajuste la temperatura deseada.

REFRIGERACIÓN / CALEFACCIÓN / VENTILACIÓN

- 1. Pulse [ ]: Seleccione Refrigeración, Calefacción, o Ventilación.
2. Pulse [ ]: Ajuste la temperatura deseada.
Refrigeración: Min. 17°C, Calefacción: Máx. 30°C, Ventilación: No hay indicación de temperatura
3. Pulse [ ]: Seleccione AUTO, LOW, LOW+, MED, MED+, o HIGH.

FUNCIONAMIENTO DE DESHUMIDIFICACIÓN (SÓLO REFRIGERACIÓN)

- Para la deshumidificación, el rendimiento de refrigeración moderado se controla automáticamente.
1. Pulse [ ]: Seleccione Deshumidificación ( ).
2. Pulse [ ]: Ajuste la temperatura deseada.

- FUNCIONAMIENTO DE ALTA POTENCIA (HI POWER)
Para controlar automáticamente solamente la temperatura de la habitación, el flujo de aire y el modo de funcionamiento, y obtener así una refrigeración o calefacción más rápidas (excepto durante el funcionamiento DRY y FAN ONLY, y en el modo ON TIMER):
1. Pulse [ ]: Inicia y detiene el funcionamiento.
2. Pulse [ ]: Ajuste la temperatura deseada.

FUNCIONAMIENTO DEL TEMPORIZADOR ECO

- Para controlar automáticamente la temperatura de la habitación, la velocidad del ventilador y el modo de funcionamiento, y conseguir así un ahorro de energía (excepto durante el funcionamiento DRY y FAN ONLY, y en el modo ON TIMER):
1. Pulse [ ]: Inicia y detiene el funcionamiento.
Nota: En determinadas condiciones y debido a funciones de ahorro de energía, es posible que el modo ECO no proporcione el calor o el frío necesarios.

FUNCIONAMIENTO TEMPORAL / RESTABLECIMIENTO

- Si pierde el control remoto o las pilas están agotadas:
Pulse el botón TEMPORARY/RESET para activar o detener la unidad sin necesidad de utilizar el control remoto.

FUNCIONAMIENTO DEL TEMPORIZADOR

- Temporizador ON (encendido):
1. Pulse [ ]: Ajuste el temporizador ON deseado.
2. Pulse [ ]: Ajuste el temporizador.
3. Pulse [ ]: Cancele el temporizador.
Temporizador OFF (apagado):
1. Pulse [ ]: Ajuste el temporizador OFF deseado.
2. Pulse [ ]: Ajuste el temporizador.
3. Pulse [ ]: Cancele el temporizador.

Cada temporizador permite al usuario ajustar los temporizadores ON y OFF, y se activará a diario.

Ajuste del temporizador combinado

- 1. Pulse [ ]: Ajuste el temporizador ON.
2. Pulse [ ]: Ajuste el temporizador OFF.
3. Pulse [ ].
4. Pulse [ ] el botón mientras parpadea la flecha ( ) o ( ).
Mientras se activa el temporizador diario, se muestran las dos flechas ( ).

Nota:

- Tenga el control remoto donde sus señales puedan alcanzar el receptor de la unidad interior; de no ser así, las señales pueden tener un retraso de hasta 15 minutos.
El ajuste se guardará para la próxima vez que se utilice esta función.

FUNCIONAMIENTO PREDEFINIDO

- Ajuste la operación que prefiera para su uso en el futuro. La unidad memorizará el ajuste para cada modo de funcionamiento (excepto dirección del flujo de aire):
1. Seleccione la operación que prefiera.
2. Pulse y mantenga presionado [ ] durante 3 segundos para memorizar el ajuste. Se muestra la señal [ ].
3. Pulse [ ]: Se inicia el funcionamiento predefinido.

FUNCIONAMIENTO DE REINICIO AUTOMÁTICO

- Para que el acondicionador de aire se reinicie tras una interrupción del suministro eléctrico (la unidad debe estar activada):
1. Pulse y mantenga pulsado el botón TEMPORARY/RESET durante 3 segundos para ajustar el funcionamiento (indicador de funcionamiento: naranja).
No seleccione el funcionamiento del temporizador.
2. Pulse y mantenga pulsado el botón TEMPORARY/RESET durante 3 segundos para cancelar el funcionamiento (indicador de funcionamiento: verde).

Ajuste

- 1. Pulse y mantenga pulsado el botón TEMPORARY/RESET durante 3 segundos para ajustar el funcionamiento (indicador de funcionamiento: naranja).
No seleccione el funcionamiento del temporizador.
2. Pulse y mantenga pulsado el botón TEMPORARY/RESET durante 3 segundos para cancelar el funcionamiento (indicador de funcionamiento: verde).

FUNCIONAMIENTO SILENCIOSO

- Para funcionamiento a velocidad súper baja del ventilador en modo silencioso (excepto en modo DRY):
1. Pulse [ ]: Inicia y detiene el funcionamiento.

FUNCIONAMIENTO DE CONFORT NOCTURNO

- Para ahorrar energía mientras duerme:
1. Pulse [ ]: Seleccione 1, 3, 5 o 9 horas para el temporizador de apagado.
Nota: El ajuste de temperatura aumentará automáticamente 1 grado por hora durante 2 horas (incremento máximo de 2 grados).

FUNCIONAMIENTO DE TEMPORIZADOR NOCTURNO

- Para iniciar el funcionamiento del temporizador nocturno (temporizador OFF):
1. Pulse [ ]: Seleccione 1, 3, 5 o 9 horas para el temporizador de apagado.

MANTENIMIENTO

- Primero, desconecte el disyuntor.

Restablecimiento del filtro

Limpie el filtro cuando se encienda el indicador FILTER. Para apagar el indicador, pulse el botón TEMPORARY/RESET de la unidad interior.

Unidad interior y control remoto

- Limpie la unidad interior y el control remoto con un paño húmedo cuando sea necesario.
No utilice bencina, disolvente, crema para pulir ni un limpiador tratado químicamente.

Rejilla de entrada de aire

- 1. Abra y extraiga la rejilla de entrada de aire.
2. Lávela con una esponja o toalla y séquela.
3. Instálela de nuevo y ciérrala.

FUNCIONAMIENTO DE AUTOLIMPIEZA (SÓLO DURANTE REFRIGERACIÓN Y DESHUMIDIFICACIÓN)

- Para evitar el mal olor que produce la humedad en la unidad interior:
1. Si pulsa el botón [ ] una vez durante el modo "Refrigeración" o "Deshumidificación", el ventilador seguirá funcionando durante 20 minutos, tras los cuales se desactivará automáticamente. Esto reducirá la humedad de la unidad interior.
2. Para detener la unidad inmediatamente, presione [ ] 3 veces en 30 segundos.

Nota:

- Para cancelar esta función, pulse y mantenga pulsado el botón TEMPORARY/RESET durante unos 20 segundos.
Esta función no se puede utilizar con el modelo Inverter.

FUNCIONAMIENTO Y RENDIMIENTO

- 1. Función de protección de tres minutos: Para evitar que la unidad se active durante 3 minutos al ponerla en funcionamiento inmediatamente después de haberla parado o cuando ponga en ON el conmutador.
2. Funcionamiento de precalentamiento: Calienta la unidad durante 5 minutos antes que se active el funcionamiento de calefacción. (El indicador PRE DEF permanece encendido.)
3. Control del aire caliente: Cuando la temperatura de la habitación alcance la temperatura establecida, la velocidad del ventilador se reducirá de forma automática y se detendrá la unidad exterior.
4. Desescarche automático: Los ventiladores se paran durante el funcionamiento de desescarche.
5. Capacidad de calefacción: Se absorbe el calor del exterior y se libera en la habitación. Cuando la temperatura exterior sea muy baja, utilice otro aparato de calefacción recomendado en combinación con el acondicionador de aire.
6. Consideración de la nieve acumulada: Seleccione para la unidad exterior una ubicación donde no esté sometida a nevadas, acumulación de hojas u otros residuos de temporada.
Nota: Elementos 2 a 6 del modelo de calefacción

Table with 3 columns: Funcionamiento, Temp. Exterior, Temp. Ambiente. Rows include Calefacción, Refrigeración, and Deshumidificación.

SOLUCIÓN DE PROBLEMAS (PUNTOS DE COMPROBACIÓN)

- La unidad no funciona:
- El interruptor principal de alimentación está desactivado.
- La temperatura no se ha ajustado correctamente.
- Hay puertas o ventanas abiertas.
- La entrada o salida de aire de la unidad exterior está bloqueada.
- El modo de funcionamiento es FAN o DRY.
Los filtros están bloqueados por el polvo.
La temperatura no se ha ajustado correctamente.
Hay puertas o ventanas abiertas.
La entrada o salida de aire de la unidad exterior está bloqueada.
El modo de funcionamiento es FAN o DRY.

FRANÇAIS

MESURES DE SECURITE

DANGER

- N'essayez pas d'installer ou de réparer l'appareil vous-même, d'ouvrir ou de déposer le couvercle. Vous risqueriez d'être exposé à des tensions dangereuses. Confiez ces opérations à votre revendeur ou à un spécialiste.
La mise hors tension n'évite pas le risque d'électrocution.
L'appareil doit être installé conformément à la réglementation nationale en vigueur pour le câblage.
Vous devez incorporer au câblage fixe un dispositif qui déconnecte l'alimentation et dont les contacts sont séparés d'au moins 3 mm à tous les pôles.

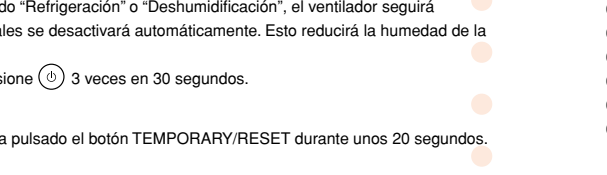
AVERTISSEMENT

- Évitez d'exposer directement votre corps à l'air froid pendant une période prolongée.
N'insérez pas les doigts ou tout autre objet dans l'entrée/sortie d'air.
En présence d'une anomalie (odeur de brûlé, etc.), arrêtez le climatiseur et débranchez l'alimentation ou mettez le disjoncteur hors tension.

ATTENTION

- Ne nettoyez pas l'appareil à l'eau. Cela risquerait de provoquer une électrocution.
N'utilisez pas le climatiseur à d'autres fins que la conservation des aliments, l'élevage d'animaux, etc.
Ne posez pas le pied ou tout autre objet sur l'unité intérieure/extérieure. Vous risqueriez de vous blesser ou d'endommager l'unité.
Avant de nettoyer l'appareil, mettez hors tension l'interrupteur général ou le disjoncteur.
Lorsque vous envisagez de ne pas utiliser l'appareil pendant une période prolongée, désactivez l'interrupteur principal ou le disjoncteur.

AFFICHAGE DE L'UNITE INTERIEURE



PREPARATION AVANT L'EMPLOI

- Préparation des filtres: Ouvrez la grille d'entrée d'air et retirez les filtres à air. Attachez les filtres. (voir détail dans le manuel d'installation)

Mise en place des piles

- 1. Retirez le couvercle. Insérez deux piles neuves (type AAA) en respectant les polarités (+) et (-).
2. Enfoncez le bouton RESET: Réglage de l'horloge.
2.1 Appuyez sur la touche CLOCK (réglage seulement).
2.2 Appuyez sur [ ] et [ ]: Pour régler l'heure en cours.
2.3 Appuyez sur [ ]: Pour démarquer l'horloge.
3. Réinstallez le couvercle.

Emplacement de la télécommande

- 7 mètres maximum de l'unité intérieure

DIRECTION DU FLUX D'AIR

- 1. Appuyez sur [ ]: Pour bloquer le volet de soufflage dans la direction souhaitée.
2. Appuyez sur [ ]: Pour mettre le volet de soufflage en balayage automatique. Ré-appuyez pour l'arrêter.
3. Pour le réglage latéral, effectuez celui-ci manuellement.

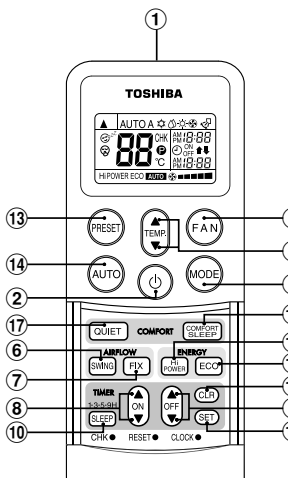
Remarque:

- Utilisez la touche [ ] exclusivement pour déplacer la volet de soufflage.



## FONCTIONS DE LA TELECOMMANDE

1. Emetteur de signaux infrarouges
2. Touche de marche/arrêt (ON/OFF)
3. Touche de sélection de mode (MODE)
4. Touche de réglage de la température (TEMP)
5. Touche de vitesse de ventilation (FAN)
6. Touche de balayage automatique du volet de soufflage (SWING)
7. Touche de réglage de la claire-voie (FIX)
8. Touche de mise en marche de la minuterie (ON)
9. Touche d'arrêt de la minuterie (OFF)
10. Touche de minuterie d'arrêt automatique (SLEEP)
11. Touche de mémorisation (SET)
12. Touche d'annulation (CLR)
13. Touche de mémoire et préréglage (PRESET)
14. Touche de fonctionnement automatique (AUTO)
15. Touche de boost de puissance (HI POWER)
16. Touche d'économie (ECC)
17. Touche de mode silencieux (QUIET)
18. Touche de confort nocturne (COMFORT SLEEP)



## FONCTIONNEMENT AUTOMATIQUE (AUTO)

Ce mode sélectionne automatiquement le refroidissement, le chauffage ou la ventilation seule, mais contrôle aussi la vitesse de ventilation et le volet de soufflage

1. Appuyez sur **AUTO**.
2. Appuyez sur **TEMP** : Réglez la température souhaitée.

## FONCTIONNEMENT AUTOMATIQUE (PERMUTATION AUTOMATIQUE: A)

Ce mode sélectionne automatiquement le refroidissement, le chauffage ou le ventilateur uniquement, mais contrôle aussi la vitesse de ventilation

1. Appuyez sur **PERM** : Sélectionnez A.
2. Appuyez sur **TEMP** : Réglez la température souhaitée.

## REFROIDISSEMENT / CHAUFFAGE / VENTILATION SEULE

1. Appuyez sur **MODE** : Sélectionnez Froid, Chaud, ou Ventilation seule.
2. Appuyez sur **TEMP** : Réglez la température souhaitée.  
Refroidissement: Min. 17°C, Chauffage: Max. 30°C, Ventilation seule: Pas d'indication de température
3. Appuyez sur **FAN** : Sélectionnez AUTO, LOW, LOW+, MED, MED+, ou HIGH.

## DESHUMIDIFICATION (REFROIDISSEMENT SEULEMENT)

Pour la déshumidification, un dispositif de refroidissement modéré est contrôlé automatiquement.

1. Appuyez sur **MODE** : Sélectionnez Dry.
2. Appuyez sur **TEMP** : Réglez la température souhaitée.

## MODE HI POWER

Ce mode contrôle automatiquement et uniquement la température de la pièce, le flux d'air et le mode de fonctionnement pour obtenir un refroidissement ou un chauffage plus rapides (excepté en mode DRY, FAN ONLY et ON TIMER)

1. Appuyez sur **HI POWER** : Démarrez et arrêtez l'opération.
2. Appuyez sur **TEMP** : Réglez la température souhaitée.

## MODE ECO

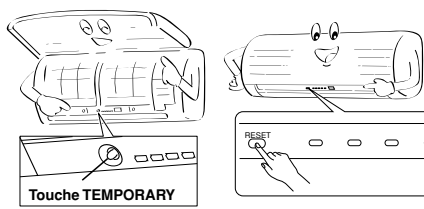
Pour régler automatiquement la température de la pièce, la vitesse du ventilateur et le mode de fonctionnement afin d'économiser de l'énergie (excepté en mode DRY, FAN ONLY et ON TIMER)

1. Appuyez sur **ECO** : Démarrez et arrêtez l'opération.  
Remarque: Sous certaines conditions, il est possible que le mode ECO ne chauffe ou ne refroidisse pas convenablement à cause des dispositifs d'économie d'énergie.

## FONCTIONNEMENT TEMPORAIRE / RÉINITIALISATION

Utilisez ce mode quand les piles de la télécommande sont à plat ou que la télécommande est mal positionnée.

- L'appui de la touche TEMPORARY/RESET permet de démarrer et d'arrêter l'appareil sans utiliser la télécommande.



## FONCTIONNEMENT DE LA MINUTERIE

### Réglage de la mise en marche de la minuterie

1. Appuyez sur **ON** : Réglez la minuterie ON souhaitée.
2. Appuyez sur **TEMP** : Programmez la minuterie.
3. Appuyez sur **CLR** : Pour annuler la programmation.

### Réglage de la mise en arrêt de la minuterie

1. Appuyez sur **OFF** : Réglez la minuterie OFF souhaitée.
2. Appuyez sur **TEMP** : Programmez la minuterie.
3. Appuyez sur **CLR** : Pour annuler la programmation.

Chaque minuterie permet à l'utilisateur de régler les minuterie ON et OFF, et il s'activera quotidiennement.

### Réglage de la minuterie combinée

1. Appuyez sur **ON** : Programmez la minuterie ON.
2. Appuyez sur **OFF** : Programmez la minuterie OFF.
3. Appuyez sur **SET**.
4. Appuyez sur la touche **TEMP** pendant que les flèches (↑ ou ↓) clignotent.

- Lorsque la minuterie quotidienne est activée, les deux flèches (↑, ↓) sont affichées.

### Remarque:

- Maintenez la télécommande dans la zone de transmission accessible à l'unité intérieure, sinon un décalage de 15 minutes se produira.
- Le réglage est mémorisé pour la même opération suivante.

## MODE PRERÉGLAGE

Réglez votre mode préféré pour un usage ultérieur. Le réglage est mémorisé par l'appareil pour l'opération suivante (normis direction du flux d'air).

1. Sélectionnez votre mode préféré.
2. Appuyez sur la touche **PRESET** et maintenez-la enfoncée pendant 3 secondes pour mémoriser le réglage. Le symbole **P** s'affiche.
3. Appuyez sur **PRESET** : Le mode de fonctionnement préréglé est activé.

## OPERATION DE REDEMARRAGE AUTOMATIQUE

Cette fonction redémarre automatiquement le climatiseur après une panne secteur (à condition que l'appareil soit sous tension).

### Réglage

1. Appuyez sur la touche TEMPORARY/RESET et maintenez-la enfoncée pendant 3 secondes pour activer ce mode (témoin de fonctionnement : orange).
  - N'activez pas le mode Minuterie (TIMER).
2. Appuyez à nouveau sur la touche TEMPORARY/RESET et maintenez-la enfoncée pendant 3 secondes pour désactiver ce mode (témoin de fonctionnement : vert).

## FONCTIONNEMENT SILENCIEUX

Pour un fonctionnement du ventilateur à vitesse super réduite en mode silencieux (sauf en mode DRY)

1. Appuyez sur **QUIET** : Démarrez et arrêtez l'opération.

## FONCTIONNEMENT DE CONFORT NOCTURNE

Ce mode permet d'économiser l'énergie pendant la nuit.

1. Appuyez sur **COMFORT SLEEP** : Sélectionnez 1, 3, 5 ou 9 heures pour programmer l'arrêt automatique de l'appareil passé le délai choisi.

Remarque: La température réglée augmentera automatiquement d'un degré par heure pendant 2 heures (augmentation maximale de 2 degrés).

## FONCTIONNEMENT DE LA MINUTERIE NOCTURNE

Pour activer le fonctionnement de la minuterie nocturne (minuterie OFF)

1. Appuyez sur **COMFORT SLEEP** : Sélectionnez 1, 3, 5 ou 9 heures pour programmer l'arrêt automatique de l'appareil passé le délai choisi.

## ENTRETIEN

Commencez par mettre le disjoncteur hors tension.

### Réinitialisation du filtre

Le témoin du filtre (FILTER) s'allume s'il est nécessaire de nettoyer le filtre. Pour éteindre le témoin, appuyez sur la touche TEMPORARY/RESET de l'unité intérieure.

### Unité intérieure et télécommande

- Nettoyez l'unité intérieure et la télécommande avec un chiffon humide quand cela s'avère nécessaire.
- N'utilisez pas de benzène, de thérbérentine, de poudre de polissage ou un chiffon traité chimiquement.

### Grille d'entrée d'air

1. Ouvrez la grille d'entrée d'air et retirez-la.
2. Nettoyez-la avec une éponge ou une serviette, puis séchez-la.
3. Réinstallez la grille et fermez-la.

## OPERATION DE NETTOYAGE AUTOMATIQUE (MODES FROID ET DESHUMIDIFICATION SEULEMENT)

Ce mode évite les mauvaises odeurs dégagées par l'humidité présente dans l'unité intérieure.

1. Si vous appuyez une fois sur la touche **QUIET** en mode "Froid" ou "Déshumidification", le ventilateur continue de tourner pendant 20 minutes supplémentaires, puis s'arrête automatiquement. Cela réduit l'humidité accumulée dans l'unité intérieure.
2. Pour arrêter immédiatement l'unité, appuyez trois fois sur **QUIET** en 30 secondes.

### Remarque:

- Pour annuler cette fonction, appuyez sur la touche TEMPORARY/RESET et maintenez-la enfoncée pendant 20 secondes environ. La fonction de nettoyage automatique est annulée.
- Cette fonction ne peut pas être utilisée avec el modèle Inverter.

## FONCTIONS ET PERFORMANCES

- Fonction de protection de trois minutes: Cette fonction empêche l'appareil de fonctionner pendant 3 minutes environ en cas de remise en marche immédiate après un arrêt de l'appareil.
- Fonction de préchauffage: Préchauffe l'appareil pendant 5 minutes avant de souffler de l'air chaud. (Le témoin PRE.DEF est allumé.)
- Commande d'air chaud: Quand la température ambiante atteint la température définie, la vitesse du ventilateur est automatiquement réduite et l'unité extérieure est arrêtée.
- Dégivrage automatique: Les ventilateurs s'arrêtent pendant le dégivrage.
- Capacité de chauffage: La chaleur est absorbée de l'extérieur et libérée dans la pièce. Quand la température extérieure est insuffisante, il est recommandé d'utiliser un autre appareil de chauffage associé au climatiseur.
- Conseils pour éviter les accumulations de neige: Choisissez pour l'unité extérieure un emplacement qui n'est pas exposé aux flocons de neige, et à l'accumulation de feuilles ou autres débris saisonniers.

Remarque: Les points 2 à 6 s'appliquent aux modèles réversibles.

Conditions de fonctionnement du climatiseur		Temp.	Extérieure	Intérieure
Mode de fonctionnement				
Chauffage		-10°C ~ 24°C		Moins de 28°C
Refroidissement			15°C ~ 43°C	21°C ~ 32°C
Déshumidification		15°C ~ 52°C (Uniquement les modèles AR et 2B)		17°C ~ 32°C

## DEPANNAGE (ELEMENTS A VERIFIER)

### L'appareil ne fonctionne pas.

- L'interrupteur d'alimentation principal est hors tension.
- Le disjoncteur est activé pour couper l'alimentation.
- L'alimentation électrique est coupée.
- La minuterie ON est réglée.

### Le refroidissement ou le chauffage est anormalement lent.

- Les filtres sont encrassés.
- La température n'a pas été réglée correctement.
- Les fenêtres ou les portes sont ouvertes.
- L'entrée ou la sortie d'air de l'unité extérieure est obstruée.
- La vitesse du ventilateur est trop lente.
- Le mode de fonctionnement FAN ou DRY est activé.

## ITALIANO

## PRECAUZIONI PER LA SICUREZZA

### PERICOLO

- Non installare, riparare, aprire o rimuovere il coperchio. Ci si potrebbe esporre a tensioni pericolose. Chiedere al rivenditore o a uno specialista di effettuare questa operazione.
- Lo spegnimento dell'alimentazione non evita il potenziale pericolo di scosse elettriche.
- L'apparecchio verrà installato conformemente alle norme di cablaggio nazionali.
- Nel cablaggio fisso deve essere incluso uno strumento per lo scollegamento dall'alimentazione, munito di una separazione dei contatti di almeno 3 mm in tutti i poli.

### ATTENZIONE

- Non esporre il corpo direttamente all'aria fredda per un lungo periodo di tempo.
- Non infilare le dita o oggetti vari nella presa di ingresso/uscita aria.
- Quando si verifica un evento anomalo (odore di bruciato, ecc.), spegnere il condizionatore d'aria e scollegare l'alimentazione elettrica, o spegnere l'interruttore di circuito.

## AVVERTENZA

- Non lavare l'unità con acqua. Si potrebbe ricevere una scossa elettrica.
- Non utilizzare questo condizionatore d'aria per altri scopi, quali la conservazione del cibo, ecc.
- Non camminare e non collocare alcun oggetto sull'unità interna/esterna. Si potrebbero provocare incidenti o danni all'unità.
- Prima di pulire l'unità, spegnere l'interruttore di alimentazione principale o l'interruttore di circuito.
- Se l'unità non verrà utilizzata per un lungo periodo di tempo, spegnere l'interruttore principale o l'interruttore di circuito.

## DISPLAY DELL'UNITÀ INTERNA

1. HI POWER (Verde)
2. FILTER (Arancione)
3. PRE.DEF o FAN-ONLY (Arancione)
4. TIMER (Giallo)
5. OPERATION (Verde/Arancione)
6. Tasto RESET

\* Arancione : Operazione di riavvio automatico

## PREPARATIVI PRIMA DELL'USO

### Preparazione dei filtri

1. Aprire la griglia della presa d'aria e rimuovere i filtri dell'aria.
2. Collegare i filtri. (vedere dettagli nel manuale di installazione)

### Caricamento della batterie

1. Rimuovere il coperchio. Inserire 2 nuove batterie (tipo AAA) rispettando le posizioni (+) e (-).
2. Premere RESET : Regolare l'orologio.
  - 2.1 Premere CLOCK (solo regolazione).
  - 2.2 Premere **TEMP** e **TEMP** : Impostare l'ora corrente.
  - 2.3 Premere **TEMP** : Avviare l'orologio.
3. Rimontare il coperchio.

### Raggio d'azione del telecomando

- Max. 7 m dall'unità interna

## DIREZIONE DEL FLUSSO D'ARIA

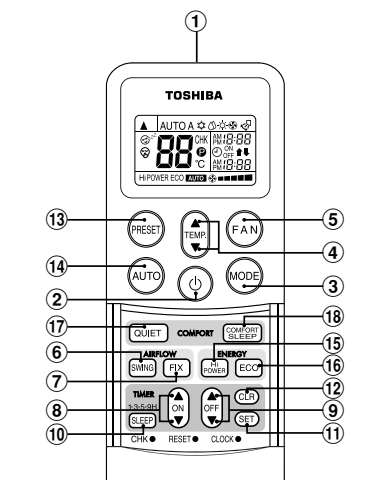
1. Premere **FIX** : Spostare il deflettore di ventilazione nella direzione verticale desiderata.
2. Premere **FIX** : Orientare l'aria automaticamente e premere di nuovo per fermare.
3. Per la direzione orizzontale, regolare manualmente.

### Nota:

- Usare solo il tasto **FIX** per spostare il deflettore di ventilazione.

## FUNZIONE DEL TELECOMANDO

1. Emettitore di segnali infrarossi
2. Tasto di accensione/spengimento (ON/OFF)
3. Tasto di selezione del modo (MODE)
4. Tasto della temperatura (TEMP)
5. Tasto di regolazione della velocità del ventilatore (FAN)
6. Tasto per l'orientamento automatico del deflettore di ventilazione (SWING)
7. Tasto di regolazione della griglia (FIX)
8. Tasto di accensione a timer (ON)
9. Tasto di spegnimento a timer (OFF)
10. Tasto timer spegnimento automatico (SLEEP)
11. Tasto di conferma impostazioni (SET)
12. Tasto di cancellazione (CLR)
13. Tasto di memorizzazione e preselezione (PRESET)
14. Tasto di funzionamento automatico (AUTO)
15. Tasto alta potenza (HI POWER)
16. Tasto Economy (ECO)
17. Tasto funzionamento silenzioso (QUIET)
18. Tasto Comfort per la notte (COMFORT SLEEP)



## FUNZIONAMENTO AUTOMATICO (AUTO)

Per selezionare automaticamente il raffreddamento, il riscaldamento o la ventilazione e per controllare la velocità del ventilatore e il deflettore di ventilazione

1. Premere **AUTO**.
2. Premere **TEMP** : Impostare la temperatura desiderata.

## FUNZIONAMENTO AUTOMATICO (AUTO CHANGEOVER: A)

Per selezionare automaticamente il raffreddamento, il riscaldamento o la ventilazione e per controllare la velocità del ventilatore

1. Premere **PERM** : Selezionare A.
2. Premere **TEMP** : Impostare la temperatura desiderata.

## RAFFREDDAMENTO / RISCALDAMENTO / SOLA VENTILAZIONE

1. Premere **MODE** : Selezionare Raffreddamento, Riscaldamento, o Sola ventilazione.
2. Premere **TEMP** : Impostare la temperatura desiderata.  
Raffreddamento: Min. 17°C, Riscaldamento: Max. 30°C, Sola ventilazione: Indicazione di temperatura assente
3. Premere **FAN** : Selezionare AUTO, LOW, LOW+, MED+, o HIGH.

## FUNZIONAMENTO IN DEUMIDIFICAZIONE (SOLO RAFFREDDAMENTO)

Per la deumidificazione è prevista una moderata azione di raffreddamento con controllo automatico.

1. Premere **MODE** : Selezionare Deumidificazione.
2. Premere **TEMP** : Impostare la temperatura desiderata.

## FUNZIONAMENTO HI POWER

Per controllare automaticamente solo la temperatura ambiente, il flusso dell'aria e la modalità di funzionamento e ottenere un'azione di raffreddamento e riscaldamento più rapida (tranne che nelle modalità DRY, FAN ONLY e ON TIMER)

1. Premere **HI POWER** : Accendere e spegnere la funzione.
2. Premere **TEMP** : Avviare l'orologio.

## FUNZIONAMENTO ECO

Per controllare automaticamente la temperatura ambiente, la velocità delle ventole e la modalità di funzionamento in modo da risparmiare energia (tranne che nelle modalità DRY, FAN ONLY e ON TIMER)

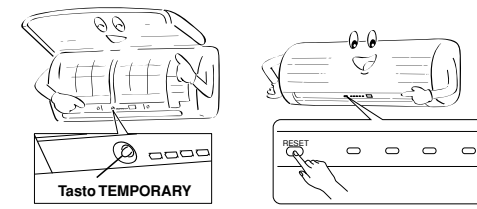
1. Premere **ECO** : Accendere e spegnere la funzione.

Nota: In certe condizioni, la modalità ECO potrebbe non garantire un'azione di riscaldamento o raffreddamento sufficiente a causa delle impostazioni di risparmio energetico.

## FUNZIONAMENTO TEMPORANEO / RESET

Qualora il telecomando fosse temporaneamente indisponibile o scarico

- Premendo il tasto TEMPORARY/RESET, l'unità può accendersi o spegnersi senza usare il telecomando.



## FUNZIONAMENTO DEL TIMER

### Impostazione del timer ON

1. Premere **ON** : Impostare il timer ON
2. Premere **TEMP** : Impostare il timer.
3. Premere **CLR** : Annullare il timer.

### Impostazione del timer OFF

1. Premere **OFF** : Impostare il timer OFF
2. Premere **TEMP** : Impostare il timer.
3. Premere **CLR** : Annullare il timer.

Ogni funzione di temporizzazione prevede l'impostazione sia del timer ON che del timer OFF. L'attivazione verrà ripetuta tutti i giorni con le impostazioni effettuate.

### Impostazione del timer combinato

1. Premere **ON** : Impostare il timer ON.
2. Premere **OFF** : Impostare il timer OFF.
3. Premere **SET**.

4. Premere il tasto **TEMP** mentre il simbolo (↑ o ↓) lampeggia.

- Mentre il timer quotidiano è attivato, entrambe le frecce (↑, ↓) sono indicate.

### Nota:

- Posizionare il telecomando in modo che riesca a trasmettere il segnale all'unità interna, altrimenti si può verificare un ritardo temporale fino a 15 minuti.
- L'impostazione verrà salvata per il prossimo funzionamento dello stesso tipo.

## FUNZIONI PRESET

Impostare la modalità di funzionamento preferenziale, per poterla selezionare in futuro. L'impostazione verrà memorizzata dall'unità per il funzionamento futuro (tranne la direzione del flusso dell'aria).

1. Selezionare la modalità di funzionamento preferenziale.
2. Per memorizzare l'impostazione tenere premuto **PRESET** per più di 3 secondi. Viene visualizzato il simbolo **P**.
3. Premere **PRESET** : Usare la funzione di preselezione.

## FUNZIONE DI RIACCENSIONE AUTOMATICA

Per riavviare automaticamente il condizionatore dopo un'interruzione dell'energia elettrica (l'alimentazione dell'unità deve essere accesa.)

### Impostazione

1. Tenere premuto il tasto TEMPORARY/RESET per 3 secondi per impostare la funzione (spia di funzionamento : arancione).
  - Non usare la funzione TIMER.
2. Tenere premuto il tasto TEMPORARY/RESET per 3 secondi per annullare la funzione (spia di funzionamento : verde).

## FUNZIONAMENTO QUIET

Modalità silenziosa, con ventole attive a velocità bassissima (tranne che in modalità DRY)

1. Premere **QUIET** : Accendere e spegnere la funzione.

## FUNZIONAMENTO COMFORT SLEEP

Per risparmiare energia di notte

1. Premere **COMFORT SLEEP** : Selezionare 1, 3, 5 o 9 ore per il funzionamento del timer OFF.

Nota: la temperatura impostata aumenterà automaticamente di 1 grado all'ora per 2 h (aumento massimo di 2 gradi).

## FUNZIONAMENTO CON TIMER DI SPEGNIMENTO

Per attivare la funzione di spegnimento automatico (timer OFF)

1. Premere **OFF** : Selezionare 1, 3, 5 o 9 ore per il funzionamento del timer OFF.

## MANUTENZIONE

Prima di tutto, spegnere l'interruttore di circuito.

### Ripristino filtro

La spia FILTER si accende; il filtro va pulito.

Per spegnere la spia, premere il tasto TEMPORARY/RESET sull'unità interna.

### Unità interna e telecomando

- Pulire l'unità interna e il telecomando con uno strofinaccio bagnato, quando necessario.
- Non usare benzina, diluenti, detersivi o strofinacci sottoposti a un trattamento chimico.

### Griglia della presa dell'aria

1. Aprire e rimuovere la griglia della presa dell'aria.
- 2