

AIR CONDITIONER
Compact Wall Mounted Type

OPERATING MANUAL
BEDIENUNGSANLEITUNG
MODE D'EMPLOI
MANUAL DE FUNCIONAMIENTO
MANUALE DI ISTRUZIONI
ΕΓΧΕΙΡΙΔΙΟ ΛΕΙΤΟΥΡΓΙΑΣ
MANUAL DE INSTRUÇÕES
РУКОВОДСТВО ПО ЭКСПЛУАТАЦИИ
KULLANIM KILAVUZU

English

Deutsch

Français

Español

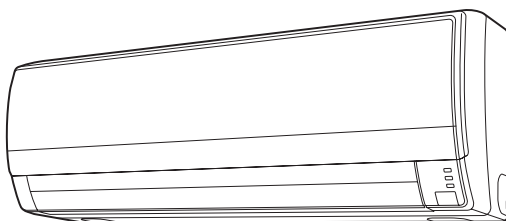
Italiano

Ελληνικά

Português

Русский

Türkçe






KEEP THIS MANUAL FOR FUTURE REFERENCE
DIESE ANLEITUNG BITTE SORGFÄLTIG AUFBEWAHREN
CONSERVEZ CE MODE D'EMPLOI AFIN DE POUVOIR VOUS Y RÉFÉRER ULTÉRIEUREMENT
GUARDE ESTE MANUAL PARA PODERLO CONSULTAR EN EL FUTURO
CONSERVARE QUESTO MANUALE PER OGNI EVENTUALE FUTURO RIFERIMENTO
ΚΡΑΤΗΣΤΕ ΤΟ ΕΓΧΕΙΡΙΔΙΟ ΓΙΑ ΜΕΛΛΟΝΤΙΚΗ ΑΝΑΦΟΡΑ
GUARDE ESTE MANUAL PARA CONSULTA POSTERIOR
СОХРАНИТЕ НАСТОЯЩЕЕ РУКОВОДСТВО ДЛЯ БУДУЩИХ ССЫЛОК
BU KILAVUZU, DAHA SONRA BAFIVURMAK ÜZERE SAKLAYIN

P/N9332428001

CONSIGNES DE SÉCURITÉ.....Fr-1	RÉGLAGE DE LA DIRECTION DU FLUX D'AIR.... Fr-11
FONCTIONNALITÉS ET FONCTIONS.....Fr-2	FONCTIONNEMENT OSCILLANT..... Fr-11
NOMENCLATURE DES COMPOSANTS.....Fr-3	10 °C HEAT OPERATION (Chauffage 10 °C)Fr-12
PRÉPARATION.....Fr-5	FONCTIONNEMENT MANUEL AUTOMATIQUE ...Fr-12
FONCTIONNEMENT.....Fr-6	FONCTIONNEMENT SILENCIEUX
FONCTIONNEMENT PUISSANT.....Fr-8	DE L'UNITÉ EXTÉRIEUREFr-12
FONCTIONNEMENT EN MODE ÉCONOMIQUE...Fr-8	NETTOYAGE ET ENTRETIEN.....Fr-13
FONCTIONNEMENT PAR MINUTERIE.....Fr-9	DÉPANNAGEFr-15
FONCTIONNEMENT PAR MINUTERIE	CONSEILS DE FONCTIONNEMENTFr-16
DE MISE EN VEILLE.....Fr-10	

CONSIGNES DE SÉCURITÉ

- Avant d'utiliser l'appareil, veuillez lire attentivement ces «PRÉCAUTIONS» et respecter les conditions d'utilisation.
- Les instructions de cette partie du feuillet ont toutes trait à la sécurité ; veuillez à respecter les conditions d'utilisation.
- Dans ces instructions, les mentions «DANGER», «AVERTISSEMENT» et «ATTENTION» ont les significations suivantes :

 DANGER !	Ce symbole signale toute procédure qui, si elle est exécutée de manière incorrecte, risque fort de provoquer de graves blessures, voire la mort de l'utilisateur ou du technicien de service.
 AVERTISSEMENT !	Ce symbole signale toute procédure qui, si elle est exécutée de manière incorrecte, pourrait provoquer de graves blessures, voire la mort de l'utilisateur ou du technicien de service.
 ATTENTION !	Ce symbole signale toute procédure qui, si elle est exécutée de manière incorrecte, peut provoquer des blessures corporelles ou des dommages matériels.

DANGER !

- N'essayez pas d'installer ce climatiseur vous-même.
- Ce climatiseur ne contient aucune pièce dont l'entretien est à charge de l'utilisateur. Pour les réparations, adressez-vous toujours à un technicien de service agréé.
- En cas de déménagement, faites appel à un technicien de service agréé pour débrancher et installer le climatiseur.
- Ne vous refroidissez pas en restant plusieurs heures dans le courant d'air frais.
- N'introduisez pas vos doigts ou des objets dans l'orifice de sortie ou la grille d'admission.
- Ne démarrez ni n'arrêtez le climatiseur en débranchant le cordon d'alimentation.
- Veillez à ne pas endommager le cordon d'alimentation.
- Si le cordon d'alimentation de l'appareil est endommagé, il doit être remplacé uniquement par un technicien de service agréé car des outils spéciaux et un cordon spécifique sont nécessaires.
- En cas de défaillance (odeur de brûlé, etc.), mettre immédiatement l'appareil hors tension, couper l'alimentation électrique via le disjoncteur et contacter un centre de réparation agréé.
- En cas de fuite de réfrigérant, éloignez-le des flammes ou des substances inflammables (contactez un technicien de service agréé).

ATTENTION !

- Ventilez de temps à autre lorsque l'unité fonctionne.
- N'orientez pas le flux d'air vers des feux ouverts ou des appareils de chauffage.
- N'escaladez pas le climatiseur. Ne placez pas d'objets dessus.
- Ne suspendez pas d'objets à l'unité intérieure.
- Ne posez pas de vases de fleurs ou de récipients d'eau au-dessus des climatiseurs.
- N'exposez pas le climatiseur directement à l'eau.
- Ne faites pas fonctionner le climatiseur avec les mains mouillées.
- Ne tirez pas sur le cordon d'alimentation.
- Si vous n'utilisez pas l'unité intérieure pendant une période prolongée, coupez l'alimentation.
- Vérifiez l'état du socle d'installation pour voir s'il n'est pas endommagé.
- Ne placez pas d'animaux ou de plantes sur la trajectoire du flux d'air.
- Ne buvez pas l'eau de vidange du climatiseur.
- N'utilisez pas le climatiseur dans des installations d'entreposage d'aliments, de plantes ou d'animaux, de matériel de précision ou d'œuvres d'art.
- Les vannes peuvent devenir chaudes pendant le chauffage ; manipulez-les avec précaution.
- N'exercez pas de forte pression sur les ailettes du radiateur.



ATTENTION !

- Ne faites fonctionner le climatiseur que lorsque les filtres à air sont installés.
- N'obstruez et ne couvrez ni la grille d'admission ni l'orifice de sortie.
- Assurez-vous que tous les équipements électroniques se trouvent au moins à 1 m (3,3 pieds) de distance des unités intérieure ou extérieure.
- Évitez d'installer le climatiseur à proximité d'un feu ouvert ou d'autres appareils de chauffage.
- Installez les unités intérieure et extérieure hors de portée des enfants.
- N'utilisez pas de gaz inflammables à proximité du climatiseur.
- Cet appareil ne doit pas être utilisé par des personnes (y compris des enfants) dont les capacités physiques, sensorielles ou mentales sont réduites, ou sans expérience et connaissances spécifiques, sauf sous la surveillance ou les instructions d'utilisation de l'appareil d'une personne responsable de leur sécurité. Les enfants doivent être surveillés afin d'éviter qu'ils ne jouent avec l'appareil.

FUNCTIONNALITÉS ET FONCTIONS

■ Fonction d'économie d'énergie et de confort

INVERSEUR

Initialement, l'appareil consomme beaucoup d'énergie pour atteindre rapidement la température souhaitée dans la pièce. Il passe ensuite automatiquement à un réglage de faible puissance pour un fonctionnement économique et confortable.

FONCTIONNEMENT EN MODE ÉCONOMIQUE

Lorsque le mode de fonctionnement ECONOMY est activé, la température ambiante est légèrement supérieure à la température définie en mode Refroidissement et inférieure à la température définie en mode Chauffage. Le mode ECONOMY permet donc d'économiser plus d'énergie que le mode normal.

FONCTIONNEMENT OSCILLANT

Les volets de direction du flux d'air oscillent automatiquement de haut en bas, de façon à ce que l'air soit envoyé dans les coins et recoins de votre pièce.

COMMUTATION AUTOMATIQUE

Le mode de fonctionnement (refroidissement, déshumidification, chauffage) change automatiquement pour maintenir la température définie, et la température reste constante.

FONCTIONNEMENT SUPER SILENCIEUX

Le flux d'air de l'unité intérieure est réduit pour fonctionner moins bruyamment.

10 °C HEAT OPERATION (Chauffage 10 °C)

Il est possible de maintenir la température ambiante à 10 °C de manière à éviter une chute de température trop importante.

FONCTIONNEMENT SILENCIEUX DE L'UNITÉ EXTÉRIEURE

Le mode de fonctionnement SILENCIEUX DE L'UNITÉ EXTÉRIEURE permet de réduire le niveau de bruit de l'unité extérieure en réduisant la vitesse du ventilateur et la vitesse de rotation du compresseur. Il est efficace lorsque l'environnement est calme, par exemple la nuit.

■ Fonction pratique

MINUTERIE À PROGRAMMATION

La minuterie à programmation vous permet de regrouper en une seule séquence les fonctionnements par minuterie Marche et minuterie Arrêt. Cette séquence peut concerner le passage de la minuterie Arrêt à la minuterie Marche, ou de la minuterie Marche à la minuterie Arrêt, sur une période de 24 heures.

MINUTERIE DE MISE EN VEILLE

Lorsque la touche SLEEP (Veille prolongée) est définie en mode Chauffage, le réglage du thermostat de l'unité intérieure diminue progressivement pendant la période de fonctionnement. En mode Refroidissement, le réglage du thermostat augmente progressivement pendant la période de fonctionnement. Une fois le temps défini atteint, l'unité intérieure s'éteint automatiquement.

FONCTIONNEMENT PUISSANT

Permet de refroidir ou chauffer rapidement la pièce.

■ Fonction de nettoyage

GRILLE D'ADMISSION AMOVIBLE

La grille d'admission de l'unité intérieure peut être retirée pour faciliter le nettoyage et l'entretien.

FILTRE RÉSISTANT AUX MOISSURES

Le FILTRE À AIR a été traité pour résister au développement de moisissures, permettant ainsi un usage plus propre et un nettoyage plus aisé.

FILTRE DE NETTOYAGE D'AIR À LA CATÉCHINE (POLYPHÉNOLS)

Le filtre de nettoyage d'air à la catéchine (polyphénols) utilise de l'électricité statique pour épurer l'air des fines particules et de la poussière, comme la fumée de tabac et le pollen des plantes, qui sont trop petites pour être visibles. Le filtre contient de la catéchine qui permet de lutter efficacement contre plusieurs bactéries en mettant fin à la croissance de celles absorbées par le filtre.

Une fois le filtre de nettoyage d'air installé, la quantité d'air produite diminue et réduit ainsi légèrement les performances de l'unité intérieure.

FILTRE DÉSODORISANT D'IONS NÉGATIFS D'AIR

Il se compose de super micro particules de céramique pouvant produire des ions négatifs d'air dont l'effet désodorisant et le pouvoir d'absorption contribuent à atténuer l'odeur désagréable à la maison.

■ Télécommande

TÉLÉCOMMANDE SANS FIL

La télécommande sans fil permet une utilisation pratique de l'unité intérieure.

NOMENCLATURE DES COMPOSANTS

Fig. 1

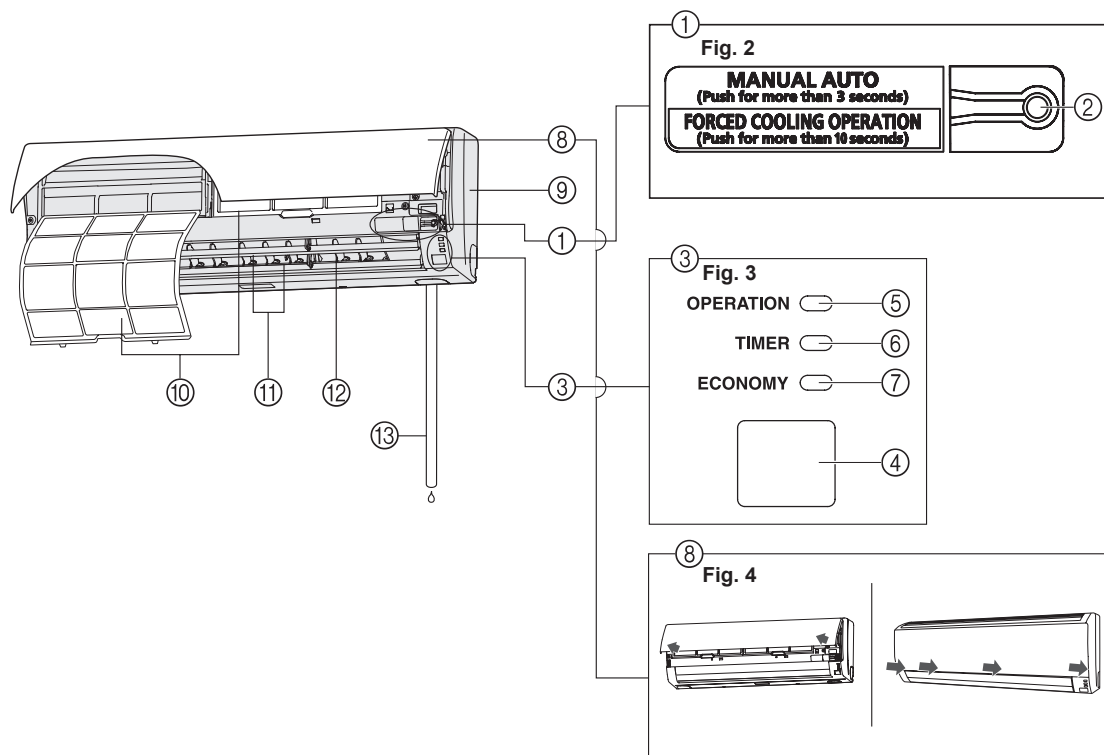


Fig. 5

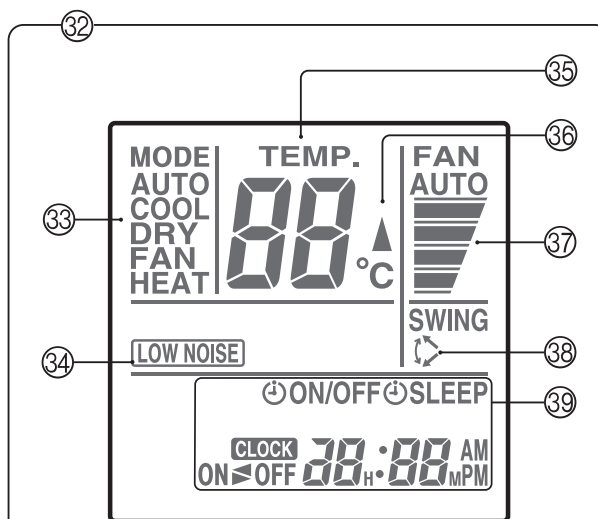
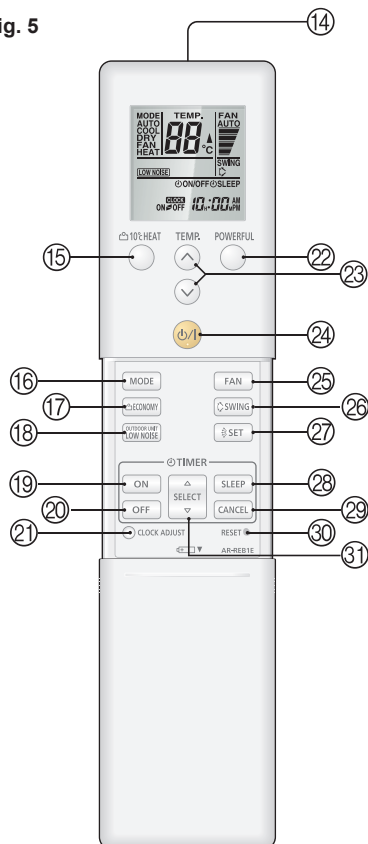


Fig. 6

Pour faciliter les explications, l'illustration jointe a été conçue pour montrer tous les voyants possibles. Toutefois, en fonctionnement réel, l'affichage n'indiquera que les voyants correspondant au fonctionnement en cours.

Fig. 1 Unité intérieure

- ① **Panneau des commandes (Fig. 2)**
- ② **Touche MANUAL AUTO**
 - Si vous maintenez le bouton manuel-automatique (MANUAL AUTO) enfoncé pendant plus de 10 secondes, le système de refroidissement forcé se déclenche.
 - Le système de refroidissement forcé est utilisé au moment de l'installation. Pour le personnel agréé uniquement.
 - Si le système de refroidissement forcé se déclenche par hasard, appuyez sur la touche START/STOP (Marche/Arrêt) pour l'arrêter.
 - Appuyez sur la touche en regard de FILTER INDICATOR RESET (Réinitialisation voyant filtre).

- ③ **Voyant (Fig. 3)**
- ④ **Récepteur du signal de télécommande**
- ⑤ **Témoin FONCTIONNEMENT (vert)**
- ⑥ **Témoin MINUTERIE (orange)**
 - Si le témoin TIMER (Minuterie) clignote lorsque la minuterie fonctionne, cela indique une panne du réglage de la minuterie (Voir Page 17 Redémarrage automatique).
- ⑦ **Témoin ECONOMY (Économie) (vert)**
 - Le témoin ECONOMY (Économie) s'allume lorsque ECONOMY OPERATION (Fonctionnement économique) et 10 °C HEAT OPERATION (Chauffage 10 °C) sont activés.

- ⑧ **Grille d'admission (Fig. 4)**
- ⑨ **Panneau avant**
- ⑩ **Filtre à air**
- ⑪ **Volet de direction du flux d'air**
- ⑫ **Volet droite-gauche (derrière le volet de direction du flux d'air)**
- ⑬ **Tuyau de vidange**

Fig. 5 Télécommande

- ⑭ **Émetteur de signaux**
- ⑮ **Touche 10 °C HEAT (CHAUFFAGE 10 °C)**
- ⑯ **Touche MODE**
- ⑰ **Touche ECONOMY (ÉCONOMIE)**
- ⑱ **Touche OUTDOOR UNIT LOW NOISE (SILENCIEUX DE L'UNITÉ EXTÉRIEURE)**
- ⑲ **Touche ON TIMER (MINUTERIE ACTIVÉE)**
- ⑳ **Touche OFF TIMER (MINUTERIE DÉACTIVÉE)**
- ㉑ **Touche CLOCK ADJUST (RÉGLAGE HORLOGE)**
- ㉒ **Touche POWERFUL (PUISSANT)**
- ㉓ **Touche SET TEMP. (RÉGLAGE TEMP.) (^ / v)**
- ㉔ **Touche START/STOP (MARCHE/ARRÊT)**
- ㉕ **Touche FAN (VENTILATEUR)**
- ㉖ **Touche SWING (OSCILLATION)**
- ㉗ **Touche SET (RÉGLAGE)**
- ㉘ **Touche SLEEP (Veille prolongée)**
- ㉙ **Touche CANCEL (ANNULER)**
- ㉚ **Touche RESET (RÉINITIALISATION)**
- ㉛ **Touche SELECT (SÉLECTIONNER) (Δ / ▽)**

- ㉜ **Écran de la télécommande (Fig. 6)**
- ㉝ **Affichage du mode de fonctionnement**
- ㉞ **Affichage du mode silencieux**
- ㉟ **Affichage du réglage de la température**
- ㊱ **Affichage de l'indicateur de l'émetteur**
- ㊲ **Affichage de la vitesse du ventilateur**
- ㊳ **Affichage d'oscillation**
- ㊴ **Affichage de l'heure et de la minuterie**

PRÉPARATION

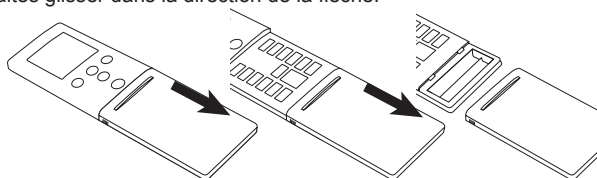
Mise sous tension

1 Allumez le disjoncteur

Mise en place des piles (AAA/R03/LR03 × 2)

1 Appuyez sur le couvercle du compartiment des piles au dos et faites-le coulisser pour l'ouvrir.

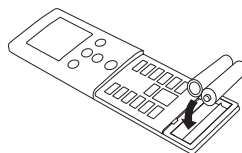
Faites glisser dans la direction de la flèche.



2 Insérez les piles.

Veillez à respecter les polarités des piles (+/-).

3 Fermez le couvercle du compartiment des piles.



Réglage de l'heure

1 Appuyez sur la touche CLOCK ADJUST (Réglage de l'heure) (Fig. 5 ②).

Utilisez la pointe d'un stylo ou un autre petit objet pour appuyer sur la touche.

2 Utilisez les touches SELECT (SÉLECTIONNER) (△ / ▽) (Fig. 5 ③) pour régler l'horloge à l'heure actuelle.

Touche △ : permet d'avancer l'heure.

Touche ▽ : permet de reculer l'heure.

(A chaque poussée sur la touche, la valeur avance/recule par palier d'une minute. Elle changera par palier de 10 minutes si la touche est maintenue enfoncée.)

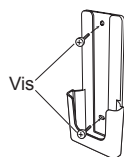
3 Appuyez de nouveau sur la touche CLOCK ADJUST (Réglage de l'heure) (Fig. 5 ②).

Le réglage de l'heure est ainsi terminé et l'horloge démarre.

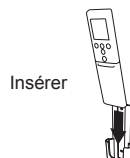
Utilisation de la télécommande

- Pour fonctionner correctement, la télécommande doit être orientée vers le récepteur de signal (Fig. 3 ④).
- Portée : 7 m environ.
- Lorsqu'un signal est correctement reçu par l'unité intérieure, un bip est émis.
- Si aucun bip n'est émis, appuyez de nouveau sur la touche de la télécommande.

Support de télécommande



1 Fixez le support.



2 Réglez la télécommande.



Faire glisser vers le haut

3 Retirez la télécommande (pour la porter).

⚠ ATTENTION !

- Veillez à ce que les enfants n'avalent pas accidentellement les piles.
- Si vous n'utilisez pas la télécommande pendant une période prolongée, retirez les piles afin d'éviter les fuites et d'éventuels dommages.
- En cas de contact du liquide s'échappant des piles avec la peau, les yeux ou la bouche, rincez-les abondamment à l'eau et consultez votre médecin.
- Les piles déchargées doivent être immédiatement retirées et mises au rebut, soit dans un conteneur de collecte des piles soit auprès d'un organisme de prise en charge approprié.
- N'essayez pas de recharger des piles à plat.

N'associez jamais des piles neuves et usagées ni des piles de types différents. En cas d'utilisation normale, les piles ont une durée de vie d'un an environ. Si la portée de la télécommande diminue sensiblement, remplacez les piles et appuyez sur la touche RESET (Réinitialisation) avec la pointe d'un stylo ou d'un autre petit objet. Veuillez conserver la pointe bille, ou autre, droite et pousser légèrement. Veuillez ne pas pousser en faisant un angle ou avec force.

FONCTIONNEMENT

Sélection du mode de fonctionnement

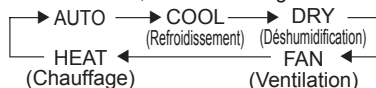
1 Appuyez sur la touche START/STOP (Marche/Arrêt) (Fig.5 24).

Le témoin (vert) de fonctionnement (OPERATION) de l'unité intérieure (Fig. 3 5) s'allume.

Le climatiseur se met en marche.

2 Appuyez sur la touche MODE (Fig.5 16) pour sélectionner le mode voulu.

À chaque pression de la touche, le mode change dans l'ordre suivant :



Environ 3 secondes plus tard, l'affichage tout entier réapparaît.

Réglage du thermostat

Appuyez sur la touche SET TEMP. (Réglage de la temp.) (Fig. 5 23).

Touche \wedge : appuyez pour augmenter le réglage du thermostat.

Touche \vee : appuyez pour abaisser le réglage du thermostat.

● Plage de réglage du thermostat :

AUTO 18-30 °C

Refrroidissement/Déshumidification..... 18-30 °C

Chauffage..... 16-30 °C

Le thermostat ne peut pas être utilisé pour régler la température ambiante en mode FAN (la température n'apparaît pas sur l'écran de la télécommande).

Environ 3 secondes plus tard, l'affichage tout entier réapparaît.

Le réglage du thermostat est une valeur standard et peut être légèrement différent de la température réelle de la pièce.

Réglage de la vitesse du ventilateur

Appuyez sur la touche FAN (Fig. 5 25).

À chaque pression de la touche, la vitesse du ventilateur change dans l'ordre suivant :



Environ 3 secondes plus tard, l'affichage tout entier réapparaît.

Lors d'un réglage sur AUTO :

Chauffage : Le ventilateur fonctionne de manière à faire circuler de manière optimale l'air réchauffé.

Cependant, le ventilateur fonctionne à très faible vitesse lorsque la température de l'air émis par l'unité intérieure est basse.

Refrroidissement : À mesure que la température de la pièce approche de celle de la configuration du thermostat, la vitesse du ventilateur diminue.

Ventilateur : Le ventilateur fonctionne à vitesse réduite.

Le ventilateur fonctionne très lentement en mode Contrôle et au début du mode Chauffage.

Fonctionnement SUPER SILENCIEUX

le fonctionnement SUPER QUIET (Super silencieux) commence. Le flux d'air de l'unité intérieure sera réduit pour fonctionner moins bruyamment.

● Un fonctionnement SUPER SILENCIEUX n'est pas possible en mode Déshumidification. (C'est également le cas lorsque le mode Déshumidification est sélectionné en mode AUTO).

● En fonctionnement Super silencieux, les performances de chauffage et de refroidissement sont légèrement réduites. Si la pièce n'est pas chauffée/refroidie lors du fonctionnement SUPER SILENCIEUX, réglez la vitesse du ventilateur de l'unité intérieure.



Exemple : lors d'un réglage sur COOL (Refrroidissement).



Exemple : lors d'un réglage sur 26 °C.



Exemple : lors d'un réglage sur AUTO.

FONCTIONNEMENT

Arrêt

Appuyez sur la touche START/STOP (Marche/Arrêt) (Fig. 5 ④).

Le témoin vert de fonctionnement (OPERATION) (Fig. 3 ⑤) s'éteint.

À propos de la COMMUTATION AUTOMATIQUE

AUTO :

- Lorsque la COMMUTATION AUTOMATIQUE est sélectionnée pour la première fois, le ventilateur fonctionne à très faible vitesse pendant quelques minutes. Pendant ce temps, l'unité intérieure détecte les conditions ambiantes et sélectionne le mode de fonctionnement approprié.

Si la différence entre le réglage du thermostat et la température ambiante réelle est supérieure à +2 °C → Refroidissement ou Déshumidification

Si la différence entre le réglage du thermostat et la température ambiante réelle est de ± 2 °C → En fonction de la température extérieure

Si la différence entre le réglage du thermostat et la température ambiante réelle est supérieure à -2 °C → Chauffage

- Lorsque l'unité intérieure a ajusté la température de la pièce aux environs de la configuration du thermostat, elle passe en fonctionnement de contrôle. En mode de fonctionnement de contrôle, le ventilateur tourne à faible vitesse. Si la température de la pièce change de manière conséquente, l'unité intérieure sélectionne le fonctionnement approprié (Chauffage, Refroidissement) afin d'ajuster la température à la valeur configurée grâce au thermostat.
- Si le mode sélectionné automatiquement par l'unité intérieure ne vous satisfait pas, sélectionnez l'un des modes de fonctionnement (HEAT, COOL, DRY, FAN).

À propos du mode de fonctionnement

- Chauffage :**
- Utilisez-le pour réchauffer votre pièce.
 - Lorsque le mode Chauffage est sélectionné, l'unité intérieure fonctionne avec une vitesse de ventilateur très faible pendant 3 à 5 minutes, après quoi elle commute sur le réglage sélectionné du ventilateur. Ce laps de temps permet à l'unité intérieure de chauffer avant de fonctionner à plein régime.
 - Lorsque la température de la pièce est très basse, du givre peut se former sur l'unité extérieure et réduire les performances du climatiseur. Pour empêcher cette formation de givre, le climatiseur enclenche automatiquement un cycle de dégivrage de temps en temps. En mode de dégivrage automatique, le témoin de fonctionnement (OPERATION) (Fig. 3 ⑤) clignote, et le chauffage est interrompu.
 - Au début de la phase de chauffage, la pièce met du temps avant de se réchauffer.

Refroidissement : ● Utilisez-le pour refroidir votre pièce.

Déshumidification : ● Utilisez-le pour refroidir progressivement votre pièce tout en la déshumidifiant.

- La pièce ne peut pas être chauffée en mode Déshumidification.
- En mode Déshumidification, l'unité intérieure fonctionne à faible vitesse. Afin de régler l'humidité de la pièce, il se peut que le ventilateur de l'unité intérieure s'arrête de temps à autre. Le ventilateur peut également fonctionner à très faible vitesse lors du réglage de l'humidité de la pièce.
- La vitesse du ventilateur ne peut être modifiée manuellement lorsque le mode Déshumidification a été sélectionné.

Ventilateur : ● Utilisez-le pour faire circuler l'air dans votre pièce.

En mode Chauffage :

Réglez le thermostat sur une valeur de température supérieure à la température ambiante actuelle. Le mode Chauffage ne fonctionne pas si le thermostat est réglé sur une valeur inférieure à la température actuelle de la pièce.

En mode Refroidissement/Déshumidification :

Réglez le thermostat sur une valeur de température inférieure à la température ambiante actuelle. Les modes Refroidissement et Déshumidification ne fonctionnent pas si le thermostat est réglé sur une valeur supérieure à la température actuelle de la pièce (en mode Refroidissement, seul le ventilateur fonctionne).

En mode Ventilation :

Vous ne pouvez pas utiliser l'unité intérieure pour chauffer ou refroidir votre pièce.

FONCTIONNEMENT PUISSANT

Utilisé pour refroidir ou chauffer rapidement la pièce.
Démarez le climatiseur avant de réaliser cette procédure.

Pour utiliser le fonctionnement PUISSANT

Appuyez sur le bouton POWERFUL (PUISSANT) (Fig. 5 ②).

Pour arrêter le fonctionnement PUISSANT

Appuyez de nouveau sur le bouton POWERFUL (PUISSANT) (Fig. 5 ②).

Le fonctionnement normal commence.

À propos du fonctionnement PUISSANT

Refroidissement/Déshumidification

Permet de rafraîchir la pièce aux environs de la température réglée en une pression à l'aide de la puissance maximale.

- Le mode de fonctionnement puissant est automatiquement désactivé lorsque la température de la pièce est descendue à la température réglée ou lorsque le 20 minutes se sont écoulées depuis le réglage du mode de fonctionnement PUISSANT. Cependant, il ne se désactive pas automatiquement pendant un certain temps après le réglage du mode de fonctionnement PUISSANT.

Chauffage

Permet de chauffer la pièce aux environs de la température réglée en une pression à l'aide de la puissance maximale.

- Le mode de fonctionnement puissant est automatiquement désactivé lorsque la température de la pièce est montée à la température réglée ou lorsque le 20 minutes se sont écoulées depuis le réglage du mode de fonctionnement PUISSANT. Cependant, il ne se désactive pas automatiquement pendant un certain temps après le réglage du mode de fonctionnement PUISSANT.
- La direction du souffle et le débit du flux sont automatiquement réglés en mode de fonctionnement PUISSANT. Il est possible de modifier la direction du souffle via la touche d'ajustement de la direction du souffle.
- Les modes de fonctionnement PUISSANT et ÉCONOMIQUE ne peuvent pas être réglés simultanément. La fonction dont le bouton a été utilisé en dernier sur la télécommande a la priorité.
- Les modes de fonctionnement PUISSANT et de fonctionnement SILENCIEUX DE L'UNITÉ EXTÉRIEURE ne peuvent pas être réglés simultanément. La fonction dont le bouton a été utilisé en dernier sur la télécommande a la priorité.

FONCTIONNEMENT EN MODE ÉCONOMIQUE

Mettez le climatiseur en marche avant de procéder aux étapes suivantes.

Utilisation du fonctionnement en mode ECONOMY (Économie)

Appuyez sur la touche ECONOMY (Économie) (Fig. 5 ⑱).

Le témoin ECONOMY (vert) (Fig. 3 ⑦) s'allume.
Le fonctionnement en mode économique est activé.

Arrêt du fonctionnement en mode ECONOMY (Économie)

Appuyez sur la touche ECONOMY (Économie) (Fig. 5 ⑱).

Le témoin ECONOMY (Économie) (vert) (Fig. 3 ⑦) s'éteint.
Le fonctionnement en mode normal est activé.

- Témoin

OPERATION

TIMER

ECONOMY

: allumé : OFF (ÉTEINT)

À propos du fonctionnement en mode ECONOMY (Économie)

Que ce soit pour le refroidissement ou le chauffage, le fonctionnement en mode économique offre un débit optimal qui correspond à 70 % du débit du climatiseur lorsqu'il fonctionne normalement.

- Si la pièce n'est pas refroidie (ou chauffée) correctement en mode de fonctionnement économique, sélectionnez le mode de fonctionnement normal.
- Une fois le climatiseur arrêté. Le fonctionnement normal commence lorsque l'unité intérieure est de nouveau allumée.
- Pendant la phase de contrôle en mode AUTO, le fonctionnement du climatiseur ne bascule pas en mode de fonctionnement économique même si vous avez sélectionné ce dernier en appuyant sur la touche de fonctionnement en mode économique.
- Les modes de fonctionnement PUISSANT et de fonctionnement ÉCONOMIQUE ne peuvent pas être réglés simultanément. La fonction dont le bouton a été utilisé en dernier sur la télécommande a la priorité.

FONCTIONNEMENT PAR MINUTERIE

Avant d'utiliser la fonction de minuterie, assurez-vous que l'heure de la télécommande a été réglée correctement (☞ P. 5).

Utilisation de la minuterie Marche (minuterie Arrêt).

1 Appuyez sur la touche START/STOP (MARCHE/ARRÊT) (Fig. 5 24)

(si l'unité intérieure fonctionne déjà, passez à l'étape 2).

Le témoin (vert) de fonctionnement (OPERATION) de l'unité intérieure (Fig. 3 5) s'allume.

2 Appuyez sur la touche ON TIMER (OFF TIMER) (MINUTERIE ACTIVÉE (MINUTERIE DÉSACTIVÉE)) (Fig. 5 19/ Fig. 5 20) .

Le témoin (orange) de minuterie (TIMER) de l'unité intérieure (Fig. 3 6) s'allume.

3 Utilisez les touches SELECT (SÉLECTIONNER) (Fig. 5 31) pour régler les heures de marche (arrêt).

Réglez l'heure pendant que l'affichage de l'heure clignote (le clignotement dure 5 secondes environ).

Touche \triangle : permet d'avancer l'heure.

Touche ∇ : permet de reculer l'heure.

Environ 5 secondes plus tard, l'affichage complet réapparaît.

Annulation de la minuterie

Appuyez sur la touche CANCEL (ANNULER). Le climatiseur recommence à fonctionner normalement.

Changement des réglages de la minuterie

Exécutez les étapes 2 et 3.

Arrêt du climatiseur alors que la minuterie fonctionne

Appuyez sur la touche START/STOP (Marche/Arrêt).

Changement des conditions de fonctionnement

Pour modifier les conditions de fonctionnement (Mode, Vitesse du ventilateur, Réglage du thermostat, mode SUPER SILENCIEUX), après avoir réglé la minuterie et attendu que l'affichage tout entier réapparaisse, appuyez sur les touches appropriées pour modifier la condition de fonctionnement souhaitée.

Utilisation de la minuterie par programmation

1 Appuyez sur la touche START/STOP (MARCHE/ARRÊT) (Fig. 5 24)

(si l'unité intérieure fonctionne déjà, passez à l'étape 2).

Le témoin (vert) de fonctionnement (OPERATION) de l'unité intérieure (Fig. 3 5) s'allume.

2 Appuyez sur la touche ON TIMER (OFF TIMER) (MINUTERIE ACTIVÉE (MINUTERIE DÉSACTIVÉE)) (Fig. 5 19/ Fig. 5 20) .

Le témoin (orange) de minuterie (TIMER) de l'unité intérieure (Fig. 3 6) s'allume.

3 Utilisez les touches SELECT (SÉLECTIONNER) (Fig. 5 31) pour régler les heures de marche (arrêt).

4 Appuyez sur la touche OFF TIMER (ON TIMER) (MINUTERIE DÉSACTIVÉE (MINUTERIE ACTIVÉE)) (Fig. 5 20/ Fig. 5 19) .

5 Utilisez les touches SELECT (SÉLECTIONNER) (Fig. 5 31) pour régler les heures d'arrêt (marche).

L'écran affiche alternativement "Minuterie ARRÊT" et "Minuterie MARCHE" avant d'afficher le réglage de l'heure pour le fonctionnement initial.

- La minuterie par programmation démarre (si vous avez choisi de faire fonctionner d'abord la minuterie Marche, l'unité intérieure s'éteint).

Environ 5 secondes plus tard, l'affichage complet réapparaît.

Annulation de la minuterie

Appuyez sur la touche CANCEL (ANNULER). Le climatiseur recommence à fonctionner normalement.

Changement des réglages de la minuterie

1. Suivez les instructions données dans la section "Utilisation de la minuterie MARCHE ou ARRÊT" pour sélectionner le réglage de minuterie que vous souhaitez changer.
2. Appuyez sur la touche ON TIMER (MINUTERIE MARCHE) ou OFF TIMER (MINUTERIE ARRÊT) pour sélectionner OFF → ON ou OFF ← ON.

Arrêt du climatiseur alors que la minuterie fonctionne

Appuyez sur la touche START/STOP (Marche/Arrêt).

Changement des conditions de fonctionnement

Pour modifier les conditions de fonctionnement (Mode, Vitesse du ventilateur, Réglage du thermostat, mode SUPER SILENCIEUX), après avoir réglé la minuterie et attendu que l'affichage tout entier réapparaisse, appuyez sur les touches appropriées pour modifier la condition de fonctionnement souhaitée.

À propos de la minuterie par programmation

- La minuterie par programmation vous permet de regrouper en une seule séquence les fonctionnements par minuterie ARRÊT et par minuterie MARCHE. Cette séquence peut concerner un passage de la minuterie Arrêt à la minuterie Marche, ou de la minuterie Marche à la minuterie Arrêt, sur une période de 24 heures.
- La première minuterie à se déclencher sera celle qui a été réglée la plus proche de l'heure actuelle. L'ordre de fonctionnement est indiqué par la flèche sur l'écran de la télécommande (ARRÊT → MARCHE ou ARRÊT ← MARCHE).
- Une minuterie par programmation peut, par exemple, être l'arrêt automatique du climatiseur (minuterie ARRÊT) après votre coucher, puis son démarrage (minuterie MARCHE) automatique le matin avant votre lever.

FONCTIONNEMENT PAR MINUTERIE DE MISE EN VEILLE

À l'inverse d'autres fonctions de minuterie, la minuterie de mise en veille permet de régler le laps de temps avant l'arrêt du climatiseur.

Utilisation de la minuterie de mise en veille

Lorsque le climatiseur fonctionne ou est à l'arrêt, appuyez sur la touche SLEEP (Veille prolongée) (Fig. 5 ⑳).

Le témoin (vert) OPERATION (Fonctionnement) de l'unité intérieure (Fig. 3 ㉓) s'allume et le témoin (orange) TIMER (Minuterie) (Fig. 3 ㉔) s'allume.

Annulation de la minuterie :

Le bouton CANCEL (ANNULER).
Le climatiseur recommence à fonctionner normalement.

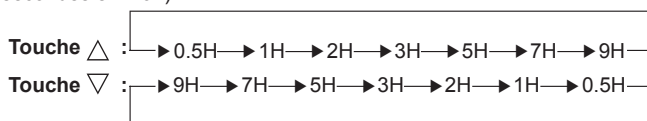
Arrêt du climatiseur alors que la minuterie fonctionne :

Appuyez sur la touche START/STOP (Marche/Arrêt).

Changement des réglages de la minuterie

Appuyez de nouveau sur la touche SLEEP (Veille prolongée) (Fig. 5 ㉑) et réglez l'heure à l'aide des touches SELECT (SÉLECTIONNER) (Δ / ∇) (Fig. 5 ㉒).

Réglez l'heure pendant que l'affichage du mode de minuterie clignote (le clignotement dure cinq secondes environ).



Environ cinq secondes plus tard, l'affichage tout entier réapparaît.

À propos de la minuterie de mise en veille

Pour empêcher un chauffage ou un refroidissement excessif pendant la nuit, la fonction de minuterie de mise en veille modifie automatiquement le réglage du thermostat en fonction du réglage de l'heure. Une fois le temps défini écoulé, le climatiseur s'arrête complètement.

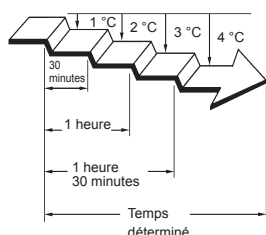
En mode Chauffage :

Lorsque la minuterie de mise en veille est définie, le réglage du thermostat diminue automatiquement de 1 °C toutes les trente minutes. Lorsque le thermostat a, au total, diminué de 4 °C, le réglage du thermostat à cet instant est maintenu jusqu'à ce que le laps de temps défini se soit écoulé. Le climatiseur s'éteint alors automatiquement.

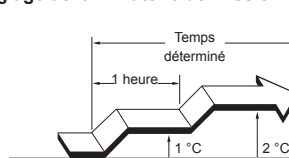
En mode Refroidissement/Déshumidification :

Lorsque la minuterie de mise en veille (SLEEP) est définie, le réglage du thermostat augmente automatiquement de 1 °C toutes les heures. Lorsque le thermostat a, au total, augmenté de 2 °C, le réglage du thermostat à cet instant est maintenu jusqu'à ce que le laps de temps défini se soit écoulé. Le climatiseur s'éteint alors automatiquement.

Réglage de la minuterie de mise en veille



Réglage de la minuterie de mise en veille



RÉGLAGE DE LA DIRECTION DU FLUX D'AIR

La direction verticale (de bas en haut) du flux d'air est réglée en appuyant sur la touche SET (Réglage) de la télécommande. La direction horizontale (de droite à gauche) du flux d'air est réglée manuellement, en déplaçant les volets de direction du flux d'air. Lorsque vous réglez le flux d'air horizontal, démarrez le climatiseur et assurez-vous que les volets de direction du flux d'air vertical sont arrêtés.

Réglage de la direction verticale du flux d'air

Appuyez sur la touche SET (Réglage) (Fig. 5 27).

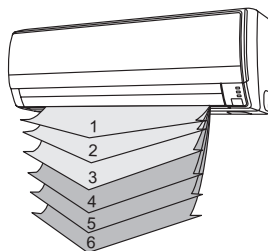
À chaque pression sur la touche, le flux d'air change comme suit :

1 ↔ 2 ↔ 3 ↔ 4 ↔ 5 ↔ 6

Types de réglages de la direction du flux d'air :

1, 2, 3, 4, 5, 6 : en mode Chauffage/Refroidissement/ Déshumidification

L'affichage de la télécommande ne change pas.



- Réglez la direction du flux d'air dans les plages indiquées ci-dessus.
- La direction verticale du flux d'air se règle automatiquement de la manière illustrée, en fonction du type de fonctionnement sélectionné.

En mode Refroidissement/Déshumidification : flux horizontal 1

En mode Chauffage : flux vers le bas 6

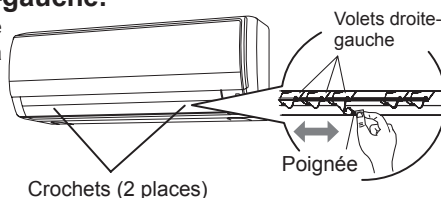
- En mode AUTO, le flux d'air est horizontal pendant les premières minutes de fonctionnement 1 ; la direction de l'air ne peut pas être ajustée pendant cette période.

Le réglage de direction du flux d'air devient temporairement 1 lorsque la température du flux d'air est basse au lancement du mode Chauffage.

Réglage droite-gauche

Réglage des volets droite-gauche.

- Déplacez les volets droite-gauche pour régler le flux d'air dans la direction que vous préférez.



⚠ DANGER !

- Ne glissez jamais les doigts ou des corps étrangers dans les orifices de sortie car le ventilateur interne fonctionne à vitesse élevée et pourrait occasionner des blessures.

- Utilisez toujours la touche SET (Réglage) de la télécommande pour ajuster les volets de flux d'air. Un réglage manuel de ceux-ci risque d'entraîner leur mauvais fonctionnement. Le cas échéant, éteignez l'appareil et remettez-le en marche. Les volets devraient de nouveau fonctionner correctement.

- En mode Refroidissement et Déshumidification, ne réglez pas les volets de direction du flux d'air pendant des périodes prolongées dans la plage de chauffage (4 - 6), car de la vapeur pourrait se condenser près des volets de sortie et des gouttes d'eau pourraient s'écouler de l'unité intérieure. En mode Refroidissement et Déshumidification, si les volets de direction du flux d'air sont laissés dans la plage de chauffage pendant plus de 30 minutes, ils reviendront automatiquement dans la position 3.

- Lorsque l'appareil est utilisé dans une pièce où se trouvent des enfants, des personnes âgées ou malades, la direction de l'air et la température ambiante doivent être mûrement réfléchies et adaptées.

⚠ ATTENTION !

- Lors du réglage des volets droite-gauche, vous devez d'abord arrêter les volets verticaux (haut-bas) et vous assurer de leur arrêt complet avant de régler la direction.

FONCTIONNEMENT OSCILLANT

Mettez le climatiseur en marche avant de procéder aux étapes suivantes.

Sélection du fonctionnement OSCILLANT

Appuyez sur la touche SWING (Oscillation) (Fig. 5 26).

L'affichage SWING (Oscillation) (Fig. 6 28) s'allume.

Dans ce mode, les volets de direction du flux d'air oscillent automatiquement pour diriger le flux d'air vers le haut et le bas.

Arrêt du fonctionnement OSCILLANT

Appuyez de nouveau sur la touche SWING (Oscillation) (Fig. 5 26).

L'affichage SWING (Oscillation) (Fig. 6 28) s'éteint.

La direction du flux d'air est à nouveau celle précédant la sélection du mode d'oscillation.

À propos du fonctionnement oscillant

En mode Refroidissement/Déshumidification : Oscille entre 1 et 3.(07/09/12 LEC), 1 et 3.(14 LEC)

En mode Chauffage : Oscille entre 3 et 6.(07/09/12 LEC), 4 et 6.(14 LEC)

- L'oscillation peut s'arrêter temporairement lorsque le ventilateur du climatiseur ne fonctionne pas ou fonctionne très lentement.

Fr-11

10 °C HEAT OPERATION (Chauffage 10 °C)

Vous pouvez maintenir la température de la pièce à 10 °C en appuyant sur la touche 10 °C HEAT (Chauffage 10 °C) (Fig. 5 ⑮), de façon à éviter une chute de température trop importante.

Utilisation du CHAUFFAGE 10 °C

Appuyez sur la touche 10 °C. HEAT (Chauffage 10 °C) (Fig.5 ⑮)

Le témoin ECONOMY (vert) (Fig. 3 ⑦) s'allume.

Arrêt du CHAUFFAGE 10 °C

Appuyez sur la touche START/STOP (Marche/Arrêt) (Fig. 5 ⑳)

Le témoin ECONOMY (vert) (Fig. 3 ⑦) s'éteint.
L'appareil s'arrête.

À propos du CHAUFFAGE 10 °C

- Le mode Chauffage ne fonctionne pas si la température ambiante est suffisamment élevée.

En mode Chauffage 10 °C, seul le fonctionnement suivant est possible.

- SET (Réglage)

● Témoin

OPERATION

TIMER

ECONOMY

: allumé : OFF (ÉTEINT)

FONCTIONNEMENT MANUEL AUTOMATIQUE

Si vous avez perdu la télécommande ou que pour une raison quelconque elle n'est pas disponible, servez-vous de la fonction MANUAL AUTO (Manuel-automatique).

Utilisation des commandes de l'unité principale

Appuyez sur la touche MANUAL AUTO (Manuel-automatique) (Fig. 2 ②) entre 3 et 10 secondes sur le panneau des commandes de l'unité principale.

Pour arrêter le fonctionnement, appuyez sur la touche MANUAL AUTO (Manuel-automatique) (Fig. 2 ②) pendant 3 secondes.

- Lorsque le climatiseur fonctionne avec les commandes de la touche MANUAL AUTO (Manuel-automatique), le mode utilisé est identique au mode AUTO sélectionné avec la télécommande (voir page 7).
- La vitesse de ventilateur sélectionnée est «AUTO» et le réglage du thermostat est standard (24 °C).

FONCTIONNEMENT SILENCIEUX DE L'UNITÉ EXTÉRIEURE

Le mode de fonctionnement SILENCIEUX DE L'UNITÉ EXTÉRIEURE permet de réduire le niveau sonore de l'unité extérieure en réduisant la vitesse du ventilateur et la rotation du compresseur.

Il est efficace lorsque que l'environnement est calme, par exemple la nuit.

Pour utiliser le fonctionnement SILENCIEUX DE L'UNITÉ EXTÉRIEURE

Appuyez sur le bouton OUTDOOR UNIT LOW NOISE (SILENCIEUX DE L'UNITÉ EXTÉRIEURE) (Fig. 5 ⑱).

«LOW NOISE» s'affiche sur l'écran de la télécommande. (Fig. 6 ㉔).

Pour arrêter le fonctionnement SILENCIEUX DE L'UNITÉ EXTÉRIEURE

Appuyez sur le bouton OUTDOOR UNIT LOW NOISE (SILENCIEUX DE L'UNITÉ EXTÉRIEURE) (Fig.5 ⑱).

«LOW NOISE» disparaît de l'écran de la télécommande. (Fig. 6 ㉔).

Le fonctionnement normal commence.

À propos du fonctionnement SILENCIEUX DE L'UNITÉ EXTÉRIEURE

- Le mode de fonctionnement SILENCIEUX DE L'UNITÉ EXTÉRIEURE peut être utilisé pendant le fonctionnement de refroidissement, de déshumidification, de chauffage et automatique. Il ne peut pas être utilisé en mode VENTILATION et DÉSHUMIDIFICATION.
- Le réglage du fonctionnement SILENCIEUX DE L'UNITÉ EXTÉRIEURE est enregistré même si le climatiseur est arrêté. L'affichage de la télécommande est également conservé.
- Lorsque la vitesse du ventilateur et celle de rotation du compresseur de l'unité extérieure ont été suffisamment réduites, le mode de fonctionnement SILENCIEUX DE L'UNITÉ EXTÉRIEURE cesse de réduire la vitesse du ventilateur et de rotation du compresseur.
- Les modes de fonctionnement PUISSANT et de fonctionnement SILENCIEUX DE L'UNITÉ EXTÉRIEURE ne peuvent pas être réglés simultanément.
La fonction dont le bouton a été utilisé en dernier sur la télécommande a la priorité.

NETTOYAGE ET ENTRETIEN



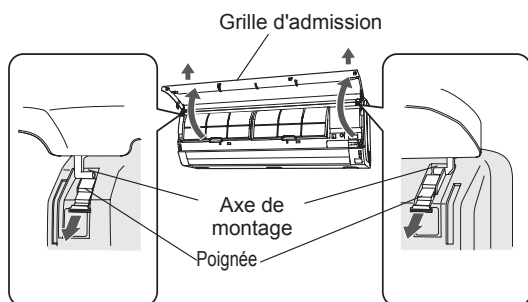
ATTENTION !

- Avant de nettoyer l'unité intérieure, mettez-le hors tension et débranchez le cordon d'alimentation.
- Vérifiez que la grille d'admission (Fig. 1 ⑧) est solidement installée.
- En déposant ou en remplaçant les filtres à air, veillez à ne pas toucher l'échangeur thermique car vous pourriez vous blesser.

Nettoyage de la grille d'admission

1. Retirez la grille d'admission.

- 1 Placez les mains au niveau des extrémités inférieures du panneau de la grille et soulevez-le vers l'avant. Si la grille reste accrochée à mi-chemin, continuez à la soulever vers le haut pour la déposer.
- 2 Tirez au-delà du crochet intermédiaire et ouvrez tout grand la grille d'admission jusqu'à ce qu'elle soit à l'horizontale.

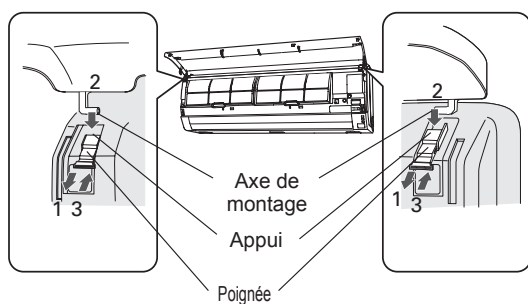


2. Nettoyez-la à l'eau.

Éliminez la poussière au moyen d'un aspirateur. Nettoyez l'unité intérieure à l'eau chaude, puis séchez-le avec un chiffon doux et propre.

3. Remplacez la grille d'admission.

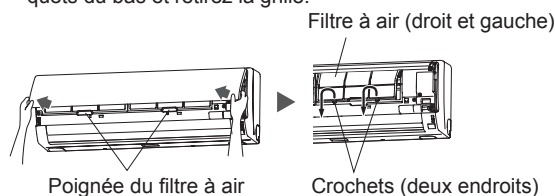
- 1 Tirez les boutons à fond.
- 2 Tenez la grille à l'horizontale et placez les axes de montage gauche et droit dans les appuis en haut du panneau.
- 3 Appuyez à l'endroit indiqué par la flèche sur le schéma et fermez la grille d'admission.



Nettoyage du filtre à air

1. Ouvrez la grille d'admission et déposez le filtre à air.

Soulevez la poignée du filtre à air, détachez les deux taquets du bas et retirez la grille.

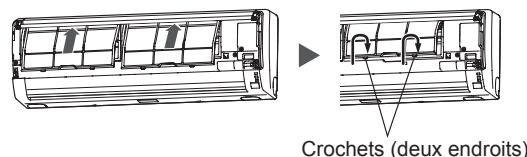


2. Dépoussiérez l'appareil à l'aide d'un aspirateur ou par lavage.

Une fois nettoyée, laissez-le sécher complètement à l'ombre.

3. Réinstallez le filtre à air et refermez la grille d'admission.

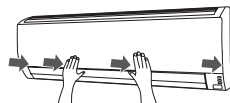
- 1 Alignez les côtés du filtre à air sur le panneau, et enfoncez-le entièrement, en vous assurant que les deux taquets du bas réintègrent correctement leurs trous dans le panneau.



- 2 Fermez la grille d'admission.

(Pour les besoins d'illustration, l'unité intérieure est représentée sans grille d'admission.)

- Le filtre à air peut être dépoussiéré soit au moyen d'un aspirateur, soit en le nettoyant avec une solution de détergent neutre et d'eau chaude. Si vous nettoyez le filtre, laissez-le sécher entièrement dans un endroit ombragé avant de le réinstaller.
- La saleté accumulée sur le filtre à air réduit le flux d'air, atténuant son efficacité et augmentant le bruit.
- En périodes d'utilisation normale, les filtres à air doivent être nettoyés toutes les deux semaines.
- N'utilisez pas le climatiseur avec la grille d'admission ouverte.



- En cas d'utilisation prolongée, de la saleté peut s'accumuler à l'intérieur de l'unité intérieure, réduisant ses performances. Il est recommandé de faire inspecter régulièrement l'unité intérieure, en plus de le nettoyer et de l'entretenir. Pour plus d'informations, contactez un technicien de service agréé.
- Pour nettoyer le corps de l'unité intérieure, n'utilisez pas d'eau à plus de 40 °C, des détergents corrosifs ou des agents volatils tels que du benzène ou un diluant.
- Ne projetez pas de laques ou d'insecticides liquides sur le corps de l'unité intérieure.
- En cas d'arrêt de l'unité intérieure pendant un mois au moins, faites-la d'abord fonctionner en continu en mode Ventilation pendant une demi-journée pour faire sécher complètement les composants internes.

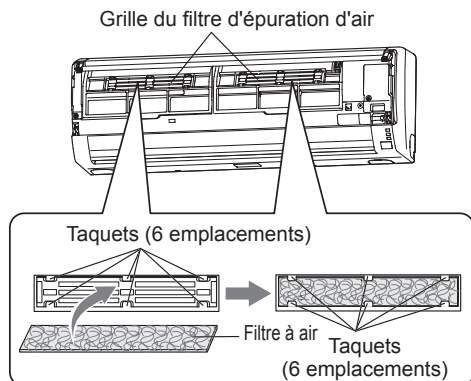
NETTOYAGE ET ENTRETIEN

Installation du filtre de nettoyage d'air

1. Ouvrez la grille d'admission et déposez les filtres à air.

2. Fixez le filtre de nettoyage d'air au cadre du panneau avant.

- Placez le filtre à l'intérieur des taquets (6 emplacements) de sorte qu'il ne dépasse pas du cadre.



(La grille d'admission n'est pas représentée dans la figure ci-dessus)

3. Réinstallez les deux filtres à air et refermez la grille d'admission.

- N'utilisez pas le climatiseur avec la grille d'admission ouverte.

- Lors de l'utilisation de filtres de nettoyage d'air, augmentez leur effet en réglant la vitesse du ventilateur sur «Élevée».

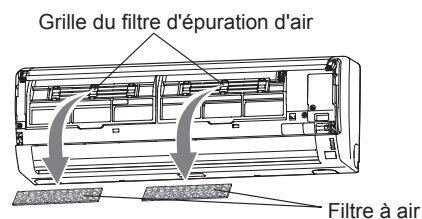
Remplacement de filtres de nettoyage d'air sales

Pour remplacer les filtres, utilisez les composants suivants (achetés séparément).

- FILTRE DE NETTOYAGE D'AIR À LA CATÉCHINE (POLYPHÉNOLS) : UTR-FA16
- Filtre désodorisant d'ions négatifs d'air : UTR-FA16-2

1. Ouvrez la grille d'admission et déposez les filtres à air.

2. Déposez les filtres de nettoyage d'air fixés aux cadres du panneau avant.



3. Remplacez-les par deux filtres de nettoyage d'air neufs.

- ① Déposez les anciens filtres de nettoyage d'air dans l'ordre inverse de leur installation.
- ② L'installation est identique à celle du kit du filtre de nettoyage d'air.

4. Réinstallez les deux filtres à air et refermez la grille d'admission.

- N'utilisez pas le climatiseur avec la grille d'admission ouverte.

À propos des filtres de nettoyage d'air

FILTRE DE NETTOYAGE D'AIR À LA CATÉCHINE (polyphénols) (une feuille)

- Les filtres de nettoyage d'air sont jetables (ils ne peuvent pas être lavés ni réutilisés).
- En ce qui concerne leur conservation, utilisez-les dès que possible après l'ouverture de l'emballage (l'effet du nettoyage d'air diminue si les filtres restent dans l'emballage ouvert).
- En général, les filtres doivent être remplacés environ tous les 3 mois.

Achetez des filtres de nettoyage d'air (UTR-FA16) (vendus séparément) pour remplacer le filtre sale usagé.

[Filtre désodorisant d'ions négatifs d'air (une feuille) — bleu clair]

- Le filtre doit être remplacé environ tous les 3 ans pour conserver l'effet désodorisant.
- Le cadre du filtre n'est pas un produit unique.

Achetez un filtre désodorisant (UTR-FA16-2) (vendu séparément) pour remplacer le filtre.

Entretien des filtres désodorisants

Pour conserver l'effet désodorisant, nettoyez le filtre de la manière suivante une fois tous les 3 mois.

- ① Déposez le filtre désodorisant.
- ② Nettoyez-le à l'eau et séchez-le à l'air.
 - 1) Lavez le filtre à l'eau chaude haute pression jusqu'à ce que sa surface soit recouverte d'eau. Lavez-le avec un détergent diluant neutre.

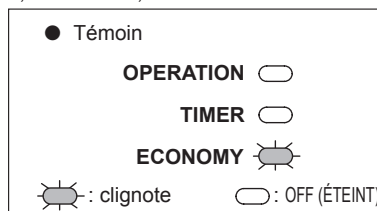
(Ne le frottez jamais sous peine de nuire à l'effet désodorisant.)
 - 2) Rincez-le abondamment à l'eau.
 - 3) Séchez-le à l'ombre.
- ③ Réinstallez le filtre désodorisant.

Réinitialisation du voyant de filtre (réglage spécial)

Peut être utilisé s'il a été correctement réglé lors de l'installation. Veuillez contacter un technicien de service agréé pour utiliser cette fonction.

• Il s'allume lorsqu'il est temps de nettoyer les filtres à air. Nettoyez le filtre de la manière décrite dans la section «NETTOYAGE ET ENTRETIEN».

Une fois le nettoyage terminé, appuyez sur la touche MANUAL AUTO (Manuel-automatique) (Fig. 2 ②) pendant 2 secondes, voire moins, sur l'unité intérieure.



DÉPANNAGE



AVERTISSEMENT !

En cas de défaillance (odeur de brûlé, etc.), mettez immédiatement l'appareil hors tension, coupez l'alimentation via le disjoncteur et contactez un technicien de service agréé.

Le simple fait d'éteindre l'interrupteur ne coupe pas entièrement l'appareil de la source d'alimentation. Veuillez à toujours éteindre le disjoncteur pour être sûr de couper totalement le courant.

Avant de faire appel à un technicien de service, effectuez les vérifications suivantes :

	Symptôme	Problème	Voir Page
FONCTIONNEMENT NORMAL	Ne fonctionne pas immédiatement :	<ul style="list-style-type: none"> ● En cas d'arrêt et de redémarrage immédiat de l'unité intérieure, le compresseur ne fonctionne pas pendant 3 minutes environ afin d'éviter que les fusibles ne sautent. ● Chaque fois que le disjoncteur est éteint, puis rallumé, le circuit de protection fonctionne pendant 3 minutes environ, empêchant l'appareil de fonctionner pendant ce laps de temps. 	—
	Bruit :	<ul style="list-style-type: none"> ● En marche ou immédiatement après l'arrêt de l'appareil, vous entendez de l'eau circuler dans la tuyauterie du climatiseur. Du bruit peut également être particulièrement perceptible pendant 2 à 3 minutes après la mise en marche (bruit de circulation du réfrigérant). ● En marche, un léger bruit aigu peut être perceptible. Il est dû à une infime dilatation et contraction du panneau avant sous l'effet des variations de température. 	—
		<ul style="list-style-type: none"> ● En mode Chauffage, un sifflement est parfois audible. Il est produit par le dégivrage automatique. 	16
	Odeurs :	<ul style="list-style-type: none"> ● L'unité intérieure peut dégager une odeur. Cette odeur provient des odeurs de la pièce (mobilier, tabac, etc.) qui ont été aspirées par l'unité intérieure. 	—
	Émission de brume ou de vapeur :	<ul style="list-style-type: none"> ● En mode Refroidissement ou Déshumidification, une fine brume provenant de l'unité intérieure peut être visible. Elle provient du refroidissement soudain de l'air ambiant par l'air frais émis par l'unité intérieure, produisant condensation et brume. 	—
		<ul style="list-style-type: none"> ● En mode Chauffage, le ventilateur de l'unité intérieure peut s'arrêter et l'unité peut dégager de la vapeur visible. Elle provient du dégivrage automatique. 	16
	Le flux d'air est faible ou s'arrête :	<ul style="list-style-type: none"> ● Lors de la mise en marche du chauffage, la vitesse du ventilateur est temporairement très faible. Les composants internes ont ainsi le temps de chauffer. ● En mode Chauffage, si la température de la pièce s'élève au-dessus du réglage du thermostat, l'unité extérieure s'arrête et la vitesse du ventilateur de l'unité intérieure est très faible. Pour réchauffer encore la pièce, réglez le thermostat sur une valeur supérieure. 	—
		<ul style="list-style-type: none"> ● En mode Chauffage, l'unité intérieure cesse temporairement de fonctionner (entre 7 et 15 minutes) pendant le dégivrage automatique. En mode Dégivrage automatique, le témoin de fonctionnement clignote. 	16
		<ul style="list-style-type: none"> ● En mode Déshumidification, l'unité intérieure fonctionne à faible vitesse. Afin de régler l'humidité de la pièce, il se peut que le ventilateur de l'unité intérieure s'arrête de temps à autre. Le ventilateur peut également fonctionner à très faible vitesse lors du réglage de l'humidité de la pièce. 	7
		<ul style="list-style-type: none"> ● En mode SUPER QUIET (Super silencieux), le ventilateur fonctionne très lentement. 	6
		<ul style="list-style-type: none"> ● En mode de fonctionnement de contrôle, le ventilateur tourne à très faible vitesse. 	7
		L'unité extérieure produit de l'eau :	<ul style="list-style-type: none"> ● En mode Chauffage, il arrive que de l'eau s'écoule de l'unité extérieure pendant le dégivrage automatique.

DÉPANNAGE

	Symptôme	Éléments à vérifier	Voir Page
VÉRIFIER DE NOUVEAU	Ne fonctionne pas du tout :	<ul style="list-style-type: none"> ● Le disjoncteur a-t-il été coupé ? ● Y a-t-il eu une coupure de courant ? ● Un fusible a-t-il grillé ? Le disjoncteur a-t-il été coupé ? 	—
		<ul style="list-style-type: none"> ● La minuterie fonctionne-t-elle ? 	9 - 10
	Mauvais fonctionnement du refroidissement (ou du chauffage) :	<ul style="list-style-type: none"> ● Le filtre à air est-il sale ? ● La grille d'admission ou l'orifice de sortie du climatiseur est-il obstrué ? ● Avez-vous réglé correctement les paramètres de température de la pièce (thermostat) ? ● Y a-t-il une fenêtre ou une porte ouverte ? ● En mode Refroidissement, est-ce que le soleil entre par une fenêtre ? (fermez les rideaux). ● En mode Refroidissement, y a-t-il un appareil de chauffage et des ordinateurs dans la pièce, ou est-ce que plusieurs personnes se trouvent dans la pièce ? 	—
		<ul style="list-style-type: none"> ● L'appareil est-il réglé pour le mode SUPER QUIET (SUPER SILENCIEUX) ? ● Est-ce que le fonctionnement SILENCIEUX DE L'UNITÉ EXTÉRIEURE est réglé ? 	6
L'appareil fonctionne différemment du réglage de la télécommande :	<ul style="list-style-type: none"> ● Les piles de la télécommande sont-elles épuisées ? ● Les piles de la télécommande fonctionnent-elles correctement ? 	5	

Si le problème persiste après ces vérifications, ou si vous remarquez des odeurs de combustion, ou si le témoin de fonctionnement (Fig. 3 ⑤) et le témoin de minuterie (Fig. 3 ⑥) clignotent et si le témoin d'économie (Fig. 3 ⑦) clignote rapidement. Mettez immédiatement l'appareil hors tension, coupez l'alimentation via le disjoncteur et contactez un technicien de service agréé.

CONSEILS DE FONCTIONNEMENT

Fonctionnement et performances

Performances de chauffage

- Ce climatiseur fonctionne selon le principe de la pompe à chaleur. Il absorbe la chaleur de l'air extérieur et transfère cette chaleur à l'unité intérieure. Les performances de l'appareil sont donc moindres lorsque la température de l'air extérieur chute. Si vous estimez que les performances de chauffage sont insuffisantes, nous vous recommandons d'associer ce climatiseur à un autre type d'appareil de chauffage.
- Les climatiseurs à pompe à chaleur chauffent l'ensemble de la pièce en recirculant l'air dans la pièce. Un certain temps peut donc s'écouler après la mise en marche du climatiseur avant que la pièce ne soit chauffée.

Dégivrage automatique commandé par micro-ordinateur

- Lorsque vous utilisez le mode Chauffage dans des conditions de température extérieure basse et de forte humidité, du givre peut se former sur l'unité extérieure, réduisant ses performances.
Pour éviter cette situation, ce climatiseur est équipé d'une fonction de dégivrage automatique commandé par micro-ordinateur. En cas de formation de givre, le climatiseur s'arrête temporairement et le circuit de dégivrage se met brièvement en marche (pendant environ 7 à 15 minutes).
En mode Dégivrage automatique, le témoin de fonctionnement vert clignote.
- Une fois le chauffage arrêté, si du givre se forme sur l'unité extérieure, l'unité lance l'opération de dégivrage automatique. À ce moment, l'unité extérieure s'arrête automatiquement après quelques minutes de fonctionnement.

Redémarrage AUTOMATIQUE

En cas de coupure de courant

- En cas de panne de courant, l'alimentation du climatiseur est interrompue. Le climatiseur redémarre automatiquement dans le mode dans lequel il se trouvait lorsque le courant est rétabli.
- En cas de panne de courant en mode de fonctionnement par minuterie, la minuterie est réinitialisée et l'unité intérieure démarre (ou s'arrête) à l'heure correspondant au nouveau réglage de l'heure. Lorsque ce type d'erreur de minuterie se produit, le témoin de minuterie clignote (voir page 3).
- L'utilisation d'autres appareils électriques (rasoir, etc.) ou l'utilisation à proximité d'un émetteur radio sans fil peut provoquer le dysfonctionnement du climatiseur. Dans ce cas, coupez temporairement le disjoncteur, rallumez-le, puis remettez l'appareil en marche à l'aide de la télécommande.





